

Comentario Económico del Día

Agosto 12 de 2021



Continúa a paso lento la recuperación del empleo

Desde marzo de 2020 a febrero de 2021 la economía estuvo golpeada por los efectos de la emergencia sanitaria producida por el SARS-CoV-2 y por las medidas restrictivas, muchas veces ineficientes, que se tomaron para mitigar esa contingencia. En esa coyuntura se vieron afectados el crecimiento, la inversión y por supuesto el mercado laboral, entre otros. Los efectos negativos sobre el mercado laboral, como hemos resaltado repetidas veces en nuestros *Informes Semanales y Comentarios Económicos*, han sido más fuertes para las mujeres y jóvenes, el sector formal y en las principales ciudades del país donde se sufrió en mayor medida el golpe en pérdida de ocupación e ingresos y donde hoy se presenta una recuperación más lenta.

En ese sentido y analizando las cifras del mercado laboral de junio del 2021, publicadas a finales de julio por el Departamento Administrativo Nacional de Estadística (DANE), encontramos avances importantes frente a los indicadores de 2020, pero aún existe un rezago frente a los resultados de 2019. Es decir que, en materia laboral, aunque se ha visto una recuperación, su ritmo ha sido lento y no ha sido suficiente para alcanzar los niveles vistos antes de la pandemia. Eso ocurre principalmente por el estancamiento que producen los malos resultados en materia laboral en las principales ciudades y centros poblados.

En efecto, la Tasa de Desempleo (TD) para junio de 2021 fue de 14.4%, 5.4pp inferior a lo reportado hace un año (19.8%) pero 5pp superior a lo observado en

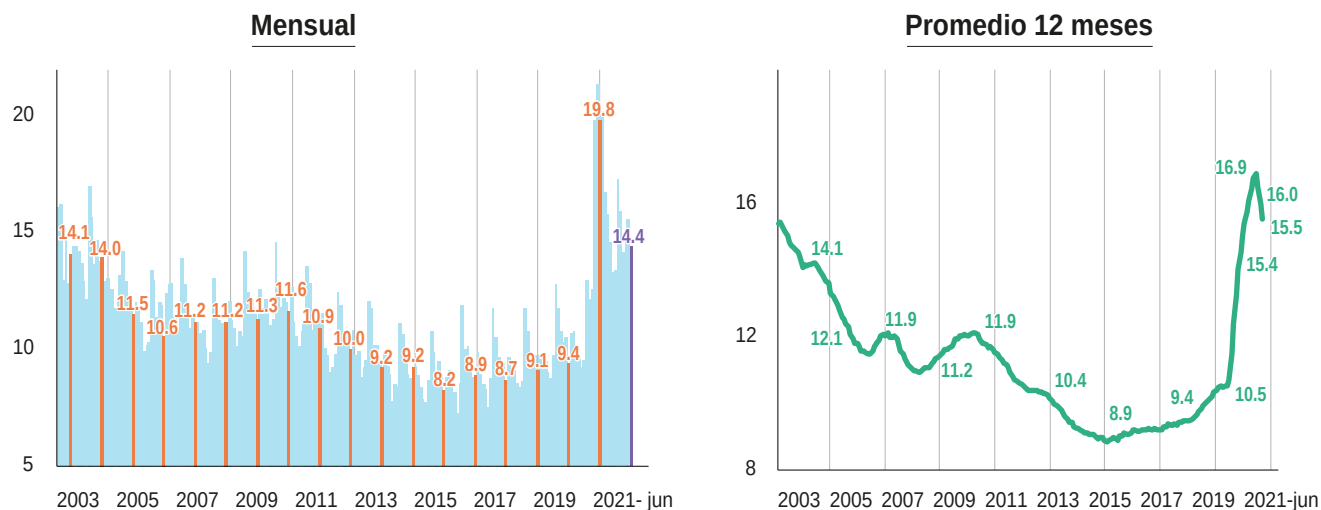
junio 2019, antes de la pandemia. Es decir, observamos una disminución lenta en el desempleo, pero nos mantenemos en niveles muy altos. Como veremos en este *Comentario Económico del Día*, además de permanecer con un número de ocupados bajo (20.6 millones de personas) si comparamos con los niveles prepandemia (22.6 millones), se observa una tasa de desempleo más fuerte en las 13 ciudades (17%), afectada principalmente por Bogotá (tasa de desempleo de 18.1%).

Así las cosas, en este *Comentario Económico del Día* hacemos un balance general de lo que dejó la pandemia en sus meses más crudos (marzo de 2020 a febrero de 2021) y, a partir de allí, hacemos un análisis con los datos más recientes sobre cómo avanza la recuperación del empleo y de los ingresos, haciendo énfasis en lo que ocurre en las principales ciudades y en la brecha en materia laboral entre hombres y mujeres en ese panorama de recuperación.

Principales resultados del mercado laboral en junio de 2021

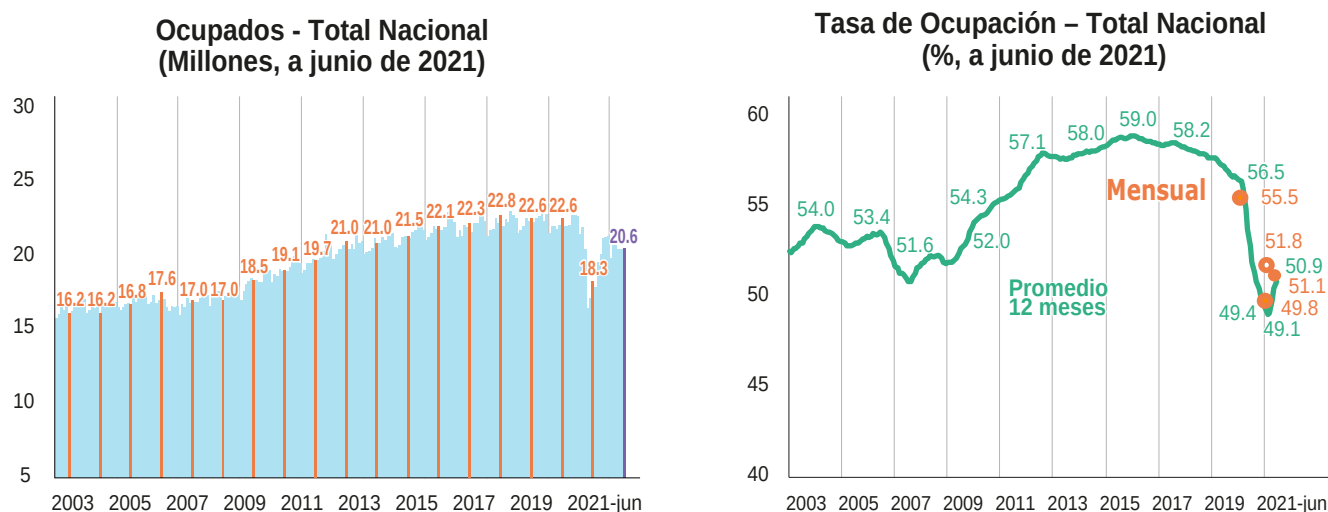
Como mencionamos, la TD para junio 2021 se ubicó en 14.4% (Gráfico 1) presentando una variación de 1.2pp frente a mayo del mismo año cuando se ubicó en 15.6% y una disminución de 5.4pp frente a junio del 2020. Revisando el promedio de los últimos 12 meses, de julio 2020 a junio 2021 encontramos una TD de 15.5% frente 16% de mayo 2021 a junio 2020.

**Gráfico 1. Tasa de Desempleo - Total Nacional
(%, a junio de 2021)**



Fuente: elaboración ANIF con base en DANE.

**Gráfico 2. Ocupados y Tasa de Ocupación – Total Nacional
(a junio de 2021)**



Fuente: elaboración ANIF con base en DANE.

Por su parte, la Tasa de Ocupación (TO) se ubicó en 51.1% (ver Gráfico 2), 0.3pp más alta que en el mes pasado (50.8%) y 5pp más alto que lo registrado en junio de 2020 (46.1%). La cifra de ocupados fue de 20.63 millones, presentando un aumento de 160 mil ocupados frente a la cifra del mes pasado y un aumento de 2.3 millones comparado a junio de 2020. En línea con lo anterior, si revisamos la variación anual bienal, sigue presentándose una disminución de 2 millones de ocupados con respecto a junio de 2019 (22.6 millones). Esto quiere decir que, si comparamos con niveles pre pandemia, el número de ocupados sigue siendo muy bajo. Aunque lenta, esta recuperación de la ocupación se concentra principalmente en unidades de empleo de hasta 10 empleados (75%), sobre todo en las unidades unipersonales.

Al analizar la serie corregida por efectos calendario y estacionales, se observa que la población ocupada se redujo en cerca de 113 mil personas desde mayo, lo cual es bastante preocupante, considerando que el mes de mayo estuvo marcado por bloqueos y manifestaciones que perdieron intensidad en el mes de junio.

El ritmo que observamos en la recuperación del empleo es similar para los desocupados e inactivos. Encontramos que los desocupados fueron 3.5 millones en junio, lo que supone una reducción de 23.4% frente a junio del año anterior pero este año existen 1.1 millones de desocupados más frente a junio de 2019. Cabe mencionar que, aunque no alcanzamos niveles pre pandemia, la reducción en el número de desocupados es superior a lo observado en el mes de mayo, en el cual la variación anual de desocupados fue de 19.3%. Ahora, con respecto a los inactivos, se registran 16.2 millones en esta categoría, lo que significa una reducción de 4.3% frente a junio de 2020, menor a lo visto en mayo (variación anual de 10.1%). También supone un aumento de 13% frente a los 14.4 millones de inactivos que había en junio de 2019.

Llama particular atención que la reducción de la inactividad se viene estancando en los últimos meses, principalmente para las mujeres en las zonas rurales y pequeños municipios. Observamos que de los 1.877 inactivos adicionales reportados en el mes de junio 2021 frente a junio de 2019, 1.351 son mujeres, es decir, el 72%. La inactividad forzosa de las mujeres responde principalmente a la necesidad de encargarse de las tareas del hogar y del cuidado de los niños en esas zonas del país y es un tema que requiere tomar medidas al respecto.

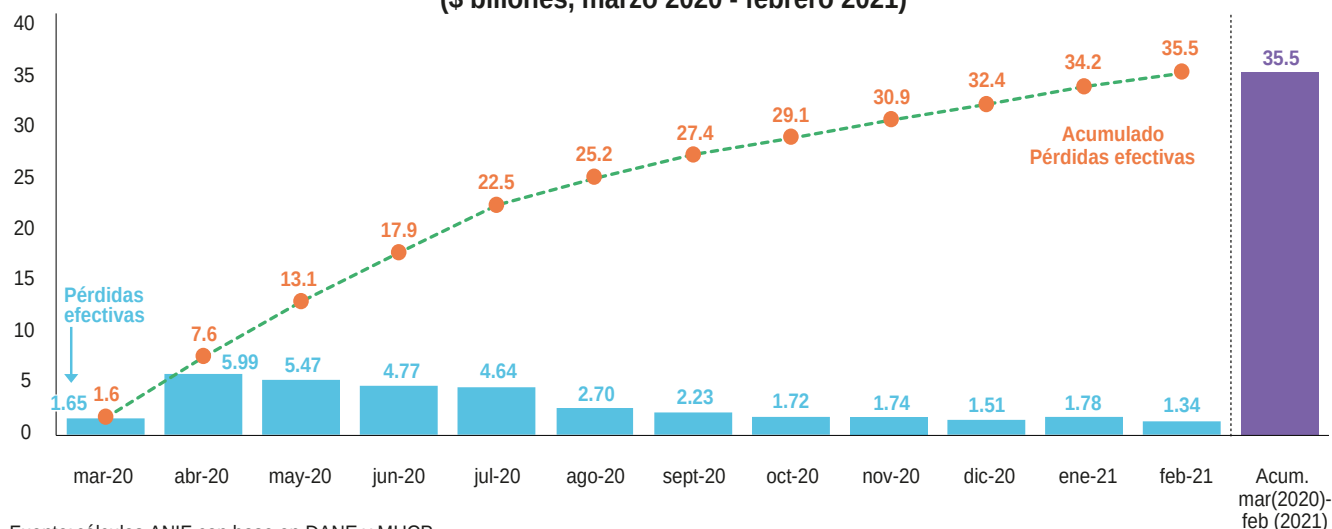
En un tono más positivo, podemos ver que los resultados de junio mostraron señales de normalización en las actividades laborales. Por ejemplo, las personas trabajaron menos horas por los festivos en el mes de referencia, cosa que no se observó durante los confinamientos estrictos implementados en el 2020 para la contención del virus SARS-CoV-2. De forma similar, hace un año, casi el 100% de las personas ocupadas dijeron que trabajaron menos por culpa del SARS-CoV-2, mientras que este mes ese porcentaje se ubicó en el 53%. También es evidente cómo la reapertura de restaurantes y empresas del sector del entretenimiento aceleran la recuperación de la demanda interna en las principales ciudades, la cual es fundamental para reducir la desocupación.

Perdida y recuperación de ingresos laborales

Como novedad, en este *Comentario Económico del Día* realizamos un balance de lo que se perdió en ingresos laborales durante el año en el que los efectos de la emergencia sanitaria se sintieron con mayor severidad, esto es de marzo de 2020 a febrero de 2021 (ver Gráfico 3)

En ese periodo los hogares dejaron de percibir alrededor de \$35.5 billones en ingresos laborales, de

Gráfico 3. Pérdida de ingresos laborales
(\$ billones, marzo 2020 - febrero 2021)

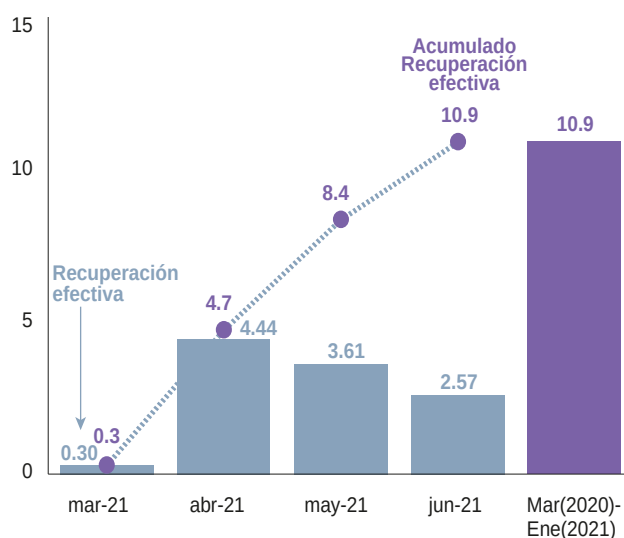


los cuales la mayor parte se perdió en los primeros meses de la pandemia, promediando un estimado de \$2.9 billones perdidos cada mes durante ese año. Estos cálculos corresponden a la pérdida en ocupación anual que se dio en cada mes, multiplicada por los ingresos laborales mensuales que presenta el DANE en la Gran Encuesta Integrada de Hogares (GEIH) de cada año.

Desde marzo de 2021 la variación de ocupados comenzó a ser positiva debido a que la variación anual se calcula con base en los meses en los que ya estaba presente la emergencia sanitaria. En ese sentido, a partir de ese momento se pudo hablar de una recuperación de ocupados y de ingresos laborales frente a los resultados de 2020. Para analizar la tendencia en la que se han ido recuperando los ingresos de los hogares, en el Gráfico 4 se muestra la cuantía de ingresos que se han ido recuperando mes a mes.

Vemos entonces cómo, comenzando con una tímida recuperación en marzo, a partir de abril los ingresos

Gráfico 4. Recuperación de ingresos laborales
(\$ billones, marzo 2021 - junio 2021)



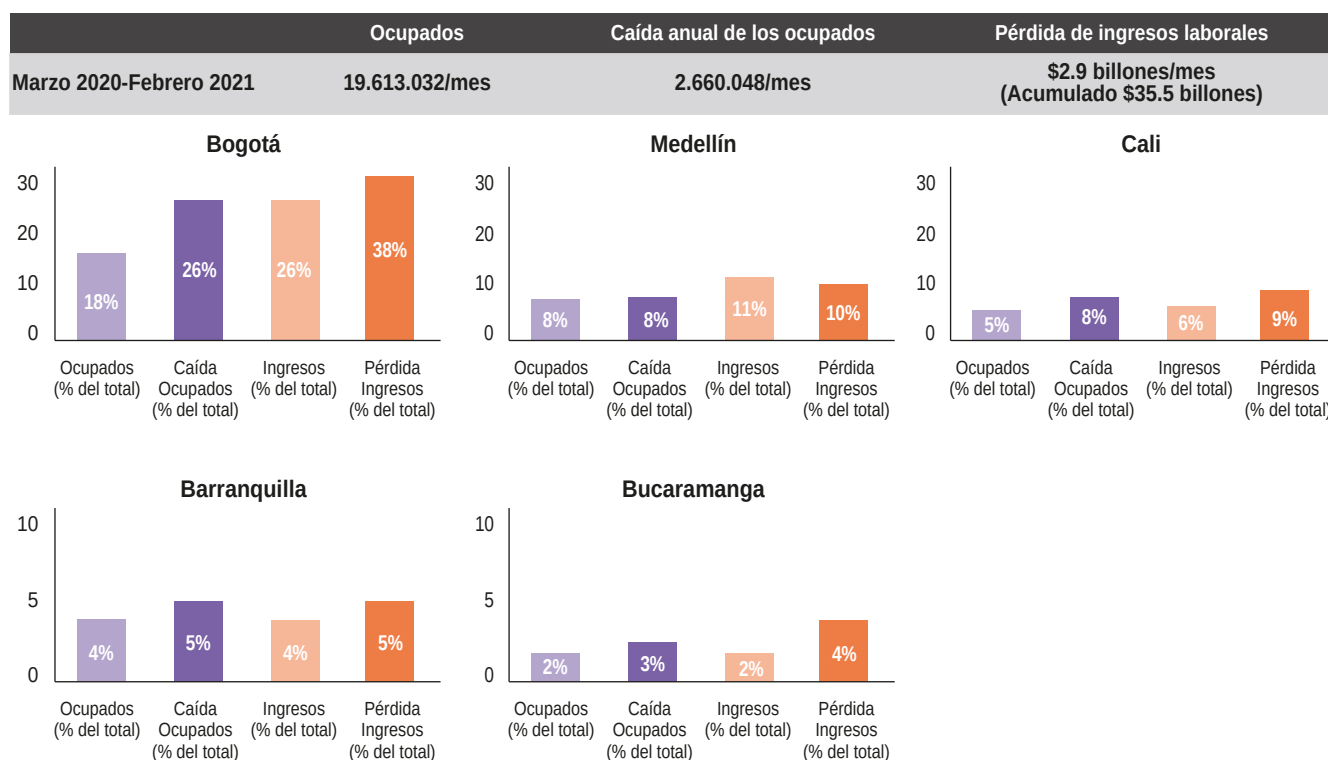
laborales con respecto al año anterior han ido aumentando en un promedio de \$2.7 billones mensuales, dejando a junio un acumulado de \$10.9 billones recuperados. Esta es una cifra importante, pero hay que tener en cuenta que en el período de marzo a junio de 2020 se perdió un acumulado de \$17.9 billones promediando una pérdida mensual de \$4.5 billones en pérdidas durante ese período, lo que nos deja con un rezago de \$7.9 billones frente a los ingresos que estaban percibiendo los hogares en el mismo período de 2019.

Este rezago se explica principalmente por el mal desempeño que tuvieron las principales ciudades en materia de empleo, en especial Bogotá. Con el fin

de desarrollar este punto, tomamos el mismo periodo de tiempo (marzo de 2020 a febrero de 2021) para analizar la responsabilidad que tuvieron las principales ciudades del país en la pérdida de ocupación del total, comparado con el porcentaje de ocupados que cada ciudad representa para el total nacional y de igual forma con la pérdida y participación de ingresos (Gráfico 5).

Nos damos cuenta entonces que Bogotá fue de lejos la ciudad con el peor desempeño entre aquellas con mayor participación en el PIB nacional. La capital, durante ese periodo de tiempo, fue responsable del 26% de la caída total de ocupados en el país, mientras que sólo representa el 18% de la ocupación. Lo

Gráfico 5. Desempeño del mercado laboral y pérdida de ingresos en las principales ciudades de Colombia
(%, marzo de 2020 a febrero de 2021)



Fuente: cálculos ANIF con base en DANE.

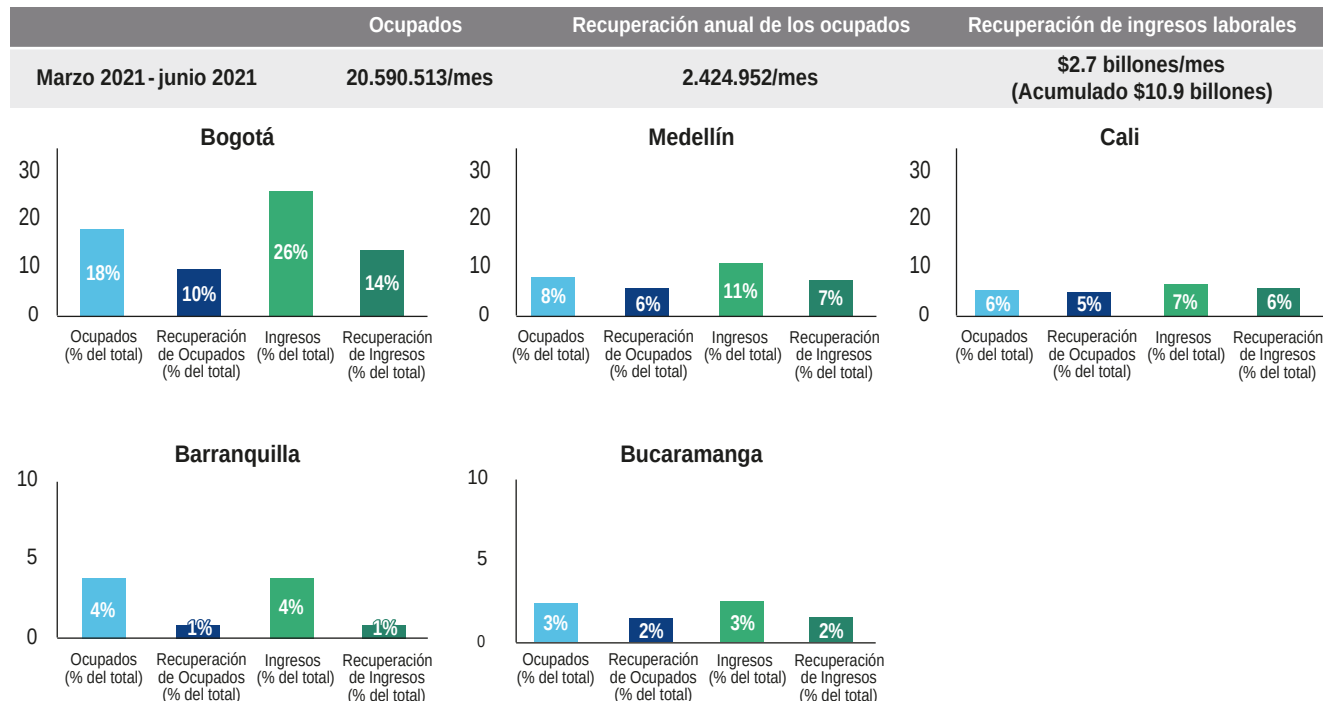
mismo ocurre con los ingresos, en donde la ciudad fue responsable del 38% de la pérdida total de ingresos laborales, mientras que representa el 26% de los ingresos totales del país. En ambos casos, las pérdidas que percibió Bogotá son más que proporcionales a su participación. El resto de ciudades principales tuvieron una responsabilidad relativamente proporcional a su participación.

Ahora, como mostrábamos anteriormente, la recuperación de ingresos está ocurriendo pero esta no alcanza para contrarrestar el efecto de las pérdidas y, una vez más, esto se asocia a los lentos nive-

les de recuperación que presentan las principales ciudades. En el Gráfico 6 podemos ver, de marzo a junio de 2021, cuánto ha aportado cada una de las cinco principales ciudades a la recuperación del empleo y de los ingresos comparado con su participación en estos rubros.

Nos encontramos con que, para todas las ciudades mostradas, su aporte a la recuperación tanto de ocupados como de ingresos es menor que proporcional a su participación en el total. Y también en materia de recuperación Bogotá es la ciudad que presenta mayores atrasos. La capital ha aportado tan solo un

Gráfico 6. Desempeño del mercado laboral y recuperación de ingresos en las principales ciudades de Colombia
(%, marzo de 2021 a junio de 2021)



Fuente: cálculos ANIF con base en DANE.

10% en la recuperación de ocupados, mientras que representa un 18% del total de ocupados en el país. Lo mismo pasa con los ingresos en donde ha aportado 14% a la recuperación total mientras es responsable del 26% de los ingresos nacionales. En este aspecto Barranquilla también se destaca como una de las ciudades con niveles de recuperación más lenta en comparación a su participación en el total de ocupados y de ingresos.

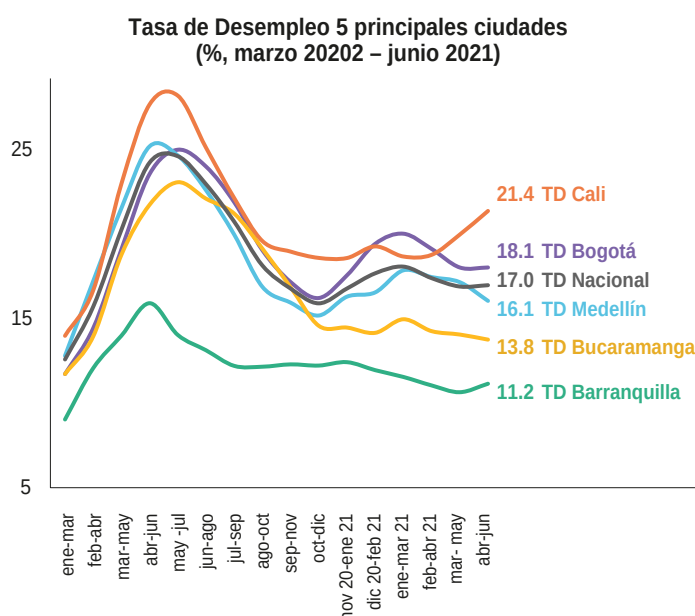
En síntesis, entre las cinco ciudades han aportado un 23% al total de la recuperación de ocupados y un 30% a la recuperación del ingreso, siendo responsables del 39% y 50% respectivamente. Lo que quiere decir que, de los \$10.9 billones que se han recuperado en ingresos laborales entre marzo y junio de 2021, \$8.4 han sido por fuera de las 5 principales ciudades.

En adelante seguiremos haciendo seguimiento al avance de la recuperación de la ocupación y de los ingresos. Lo cierto es que para poder alcanzar a soportar las pérdidas que se presentaron en el primer año desde que empezó la emergencia sanitaria es necesario que las principales ciudades del país aporten más a la recuperación mediante la implementación de estrategias que fortalezcan la generación de empleo en sus respectivos territorios.

Desempleo en las principales ciudades

En cuanto a las 13 principales ciudades del país, la TD se ubicó en 17.1% en junio, lo cual representa un aumento de 0.5pp comparado al mes pasado (16.6%). Respecto a junio del año anterior hubo una disminución de 7.8pp (24.9%). Cuando se corrige por

Gráfico 7. Tasa de Desempleo en las Principales Ciudades



Fuente: cálculos ANIF con base en DANE.



factores estacionales, se ve que la TD desestacionalizada disminuyó 0.2pp con respecto a mayo y se ubicó en 16.3 (vs. 16.5%) en las 13 ciudades.

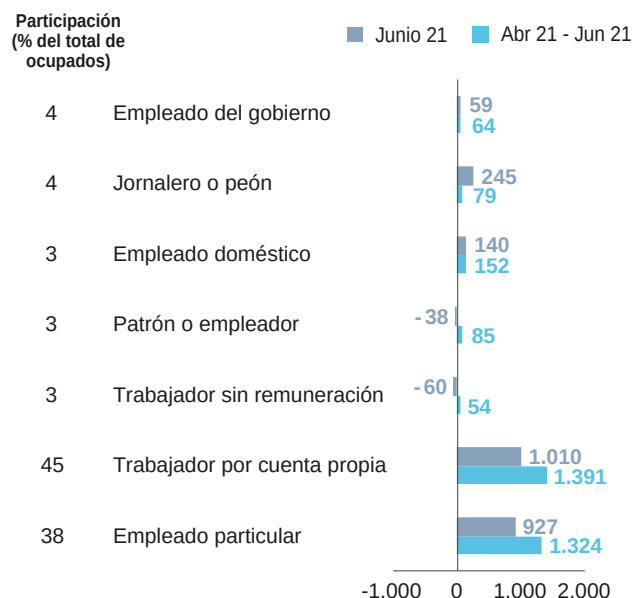
Durante el trimestre abril-junio, la TD para las 13 ciudades fue de 17% (ver Gráfico 7). Cartagena (11%) y Barranquilla (11.2%) fueron las que presentaron las menores tasas de desempleo y Cali (21.4%), Ibagué (19.8%) y Cúcuta (20.5%) registraron las mayores. Todas las 13 ciudades presentaron disminuciones en la TD con respecto al año anterior, Neiva (-21.1pp), Ibagué (-17.8pp), Cúcuta (-12.9pp) y Villavicencio (-12pp) fueron las ciudades que presentaron las mayores disminuciones, mientras que Barranquilla (-4.7pp), Bogotá (-5.5pp) y Tunja (-5.1pp) presentaron las menores.

Aunque observamos disminuciones en las tasas de desempleo de todas las ciudades, el desempleo urbano sigue siendo alto, fundamentado en ciudades que superan el promedio como Bogotá (18.1%), Ibagué (19.8%) y Cúcuta y en Cali que superan el 20%. Esto es alarmante y va en línea con el poco aporte que tienen las principales ciudades en la recuperación de ocupación e ingresos laborales.

Análisis de los resultados por posición ocupacional y sectores

El empleo, tanto en empleados particulares, como en los empleados por cuenta propia aumentó, pero en menor medida que en el mes de mayo (Gráfico 8). Los particulares aumentaron en 927 mil, mientras que los cuenta propia en 1 millón (vs. 1.3 y 1.7 millones en mayo). Aunque sea positivo que el empleo crezca sin importar la posición ocupacional de los empleados, sí es importante resaltar que dentro de los cuenta propia hay una gran proporción de trabajadores informales. Esto hace que el sector informal siga creciendo y ya represente casi la mitad de los ocupados en el país: en las 23 principales ciudades del país y sus áreas metropolitanas, la proporción de ocupados informales asciende a 48.5% del total de ocupados en junio de 2021.

Gráfico 8. Pérdida/Creación anual de empleos por posición ocupacional (miles)

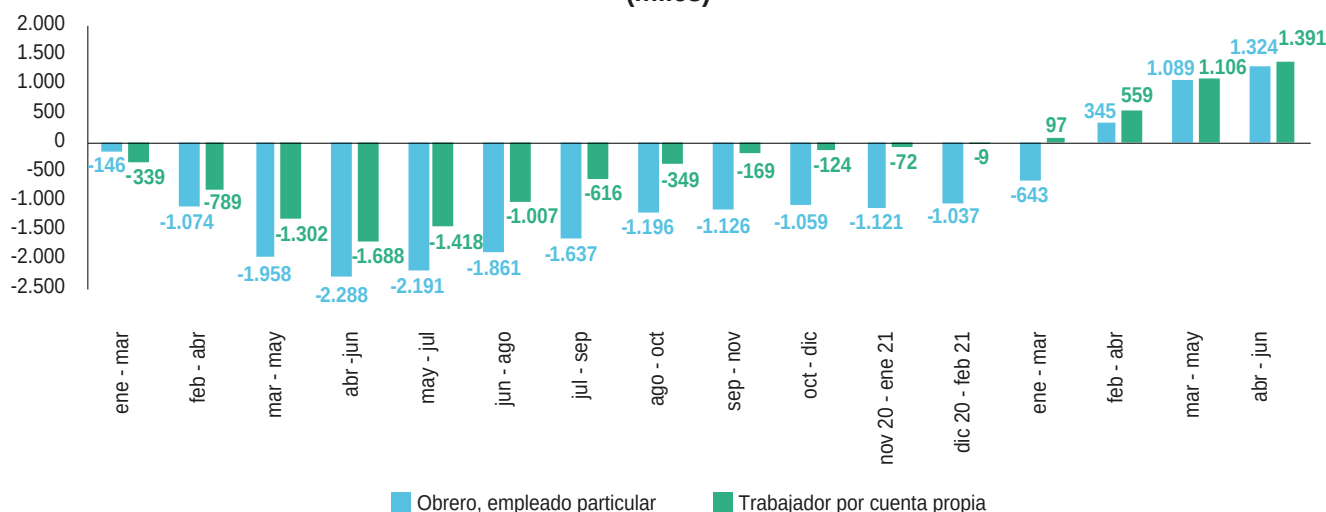


Fuente: cálculos ANIF con base en DANE.

Esta es una tendencia que no parece cambiar, como se puede ver en el Gráfico 9 en donde se presentan los resultados de trimestre móvil que venimos mostrando en ANIF desde enero de 2020 hasta estos últimos resultados de junio, en los que se ve claramente que, con excepción del primer trimestre del 2020 (donde todavía no nos encontrábamos en la coyuntura de pandemia), durante todos los periodos el sector formal fue el que más ocupados perdió y el que menos recuperó cuando la variación comenzó a ser positiva en el 2021. Para el trimestre móvil de abril a junio de 2021 se recuperaron 1.3 millones de empleos de particulares y 1.4 millones de cuenta propia.

Ahora, desglosando el cambio en ocupación por sectores, podemos darnos cuenta de que este mes tuvo un crecimiento positivo para casi todas las ac-

Gráfico 9. Cambio en ocupación de empleado particular vs. cuenta propia corte junio 2021 (miles)



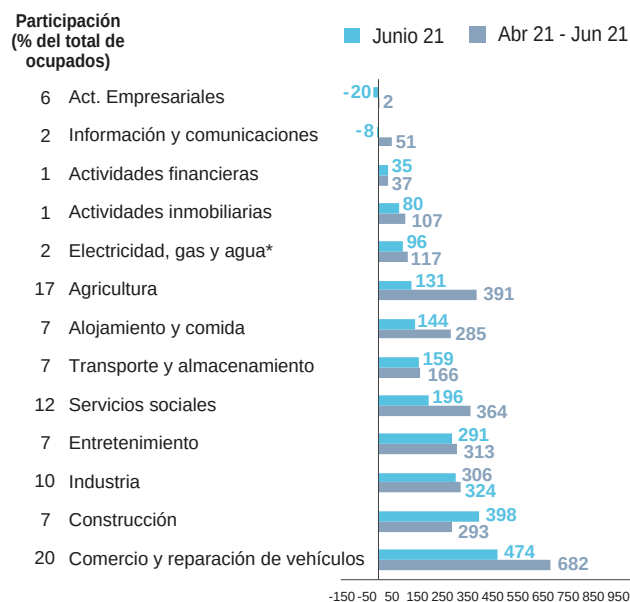
Fuente: cálculos ANIF con base en DANE.

tividades, exceptuando las actividades empresariales y el sector de información y comunicaciones, que perdieron 20 y 8 mil empleos respectivamente (ver Gráfico 10). Los que más crecieron fueron el comercio y reparación de vehículos con 474 mil nuevos empleos frente a junio de 2020, construcción con 398 mil y la industria con 306 mil.

Algo para destacar es que los sectores de entretenimiento, alojamiento y comida y servicios sociales presentaron aumentos de 291, 144 y 196 mil ocupados frente al mismo mes del año anterior, respectivamente. Esto es positivo ya que en estos sectores predomina la mano de obra de las mujeres (ver Gráfico 11). Sin embargo, esto se contrarresta con el hecho de que sectores como la construcción, en el que mayoritariamente participan hombres, sea el que más creció y que las actividades empresariales, en donde el 56% de los ocupados son mujeres, haya disminuido en términos de ocupación.

Reiteramos en ANIF que se deben implementar políticas para disminuir la brecha de género logrando que la fuerza laboral femenina se incorpore en todos los sectores de la economía y no sólo en aque-

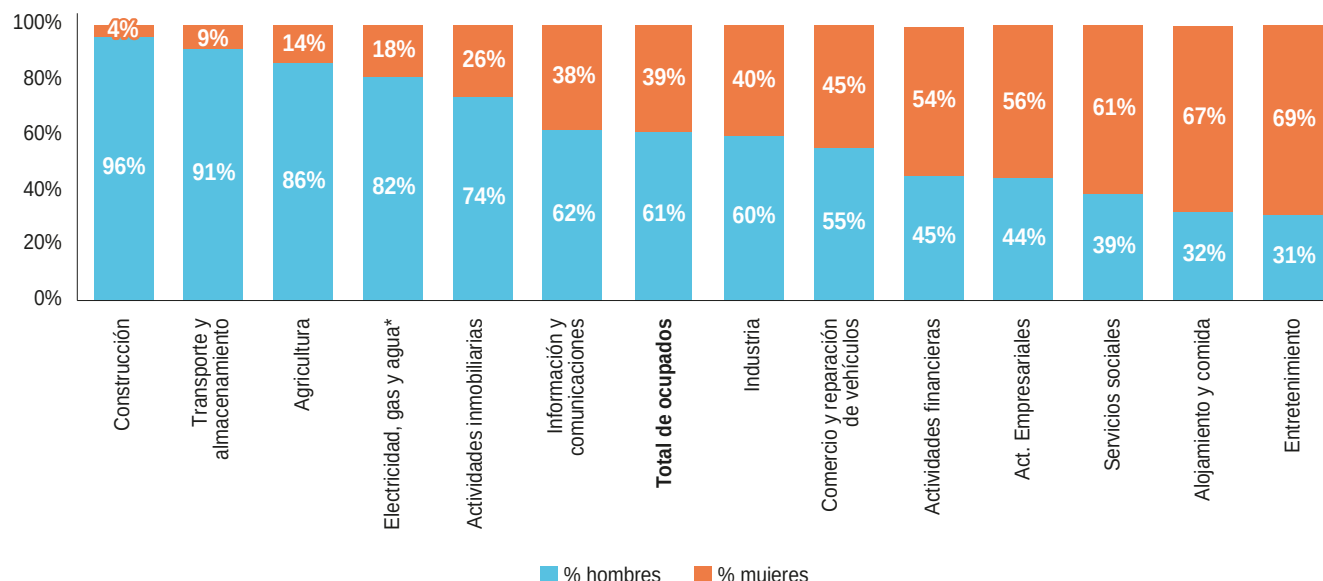
Gráfico 10. Pérdida/Creación anual de empleos por actividad económica (miles)



* Incluye la rama de explotación de minas y canteras.

Fuente: cálculos ANIF con base en DANE.

**Gráfico 11. Distribución de empleos por actividad económica y sexo
(%, junio 2021)**



* Incluye la rama de explotación de minas y canteras.
Fuente: cálculos ANIF con base en DANE.

llos que tienden a ser muy sensibles a los choques, como lo fue la pandemia.

Brecha de género

Según cifras del DANE, por cada 3 hombres que recuperaron el empleo en junio de 2021, 2 mujeres lo hicieron y por cada 5 hombres que salieron del desempleo entre junio del 2020 y junio del 2021, 4 mujeres lo hicieron. Esto demuestra que, a pesar de que las diferencias entre hombres y mujeres vienen disminuyendo en los últimos meses, no desaparecen, lo cual mantiene la brecha de género en el mercado laboral como uno de los principales problemas en materia de equidad en el país.

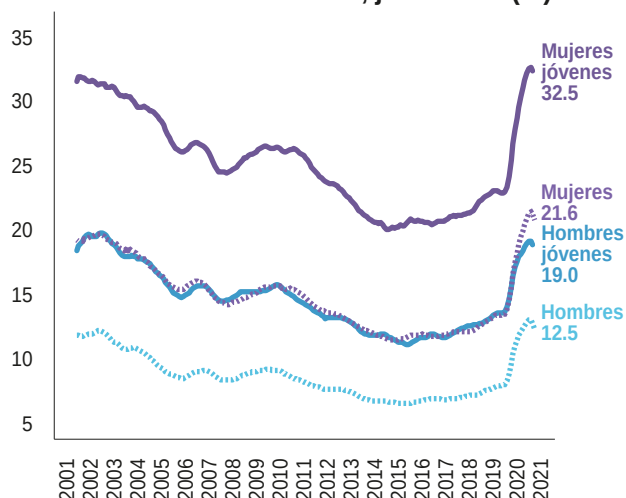
Aunque sigue siendo muy alta, en el mes de junio se redujo ligeramente la brecha de desempleo entre hombres y mujeres. Para hombres la TD fue de

12.2% en el trimestre móvil de abril - junio (vs 12% en el trimestre marzo - mayo), mientras que para las mujeres fue de 19.2%, vs (19.1%). Esto quiere decir que la brecha hoy es de 7pp entre hombres y mujeres (vs 7.1pp. en el trimestre móvil anterior).

Por el contrario, la situación de desempleo para las mujeres jóvenes empeoró aún más al aumentar su TD a 29.9% en el trimestre móvil de abril a junio (vs. 29.3% en el trimestre anterior). Encontramos que la brecha de género en la TD es más alta en la población joven pues fue de 11.4pp en junio (18.5% hombres vs. 29.9% mujeres), lo cual representa un retroceso respecto a la brecha de mayo (10.6pp).

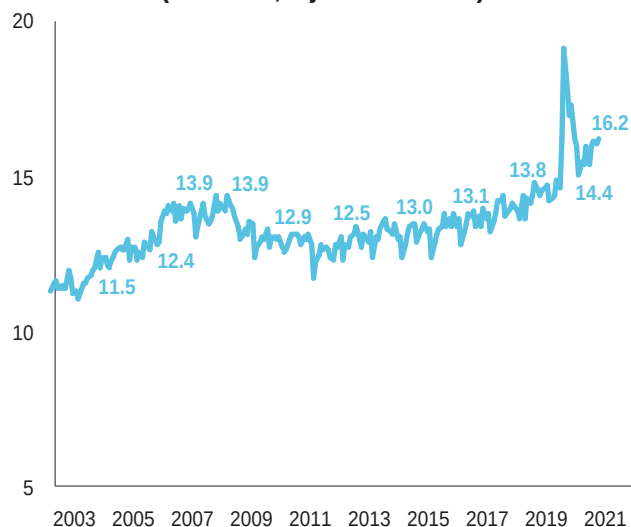
Al darle una mirada a la serie histórica del promedio móvil de 12 meses de la TD por género, tanto total como de los jóvenes (ver Gráfico 12), es evidente que la brecha, a pesar de que ya era con-

Gráfico 12. Tasa de desempleo total y joven por género
Media móvil 12 meses, junio 2021 (%)



Fuente: cálculos ANIF con base en DANE.

Gráfico 13. Inactivos – Total Nacional
(Millones, a junio de 2021)

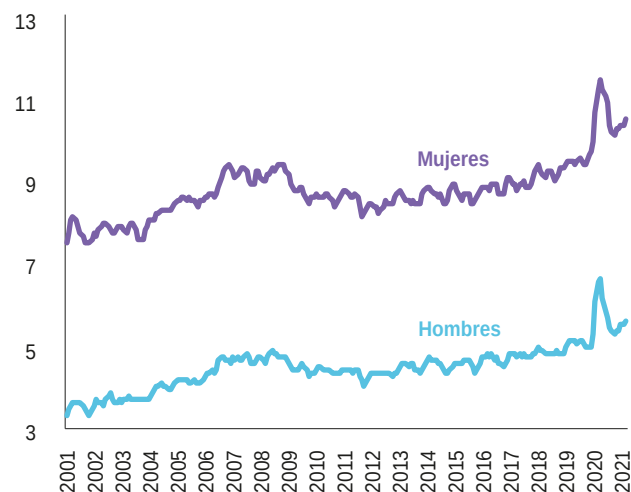


Fuente: cálculos ANIF con base en DANE.

siderable en años anteriores, ha crecido en mayor medida durante el último año. Así mismo, además de ser evidente la grave situación para las mujeres, en particular, las mujeres jóvenes, llama la atención que en el último periodo la TD para las mujeres fue superior a la TD para los hombre jóvenes.

Los datos confirman que las mujeres son las más afectadas por el deterioro económico que trajo la emergencia sanitaria y las medidas tomadas para mitigarla. Otra prueba de esto es la situación de inactividad forzosa que sufren las mujeres, sobre todo en las zonas rurales y pequeños municipios. Como vimos en los resultados principales, la reducción de la inactividad viene con una tendencia a la baja (ver Gráfico 13). Históricamente las mujeres han representado una mayor proporción de inactivos con respecto a los hombres, como se puede observar en el Gráfico 14 pero en los últimos meses es una brecha que parece recrudecerse: para ju-

Gráfico 14. Inactivos por género
(Millones, Trimestre móvil, 2001 - junio 2021)



Fuente: cálculos ANIF con base en DANE.

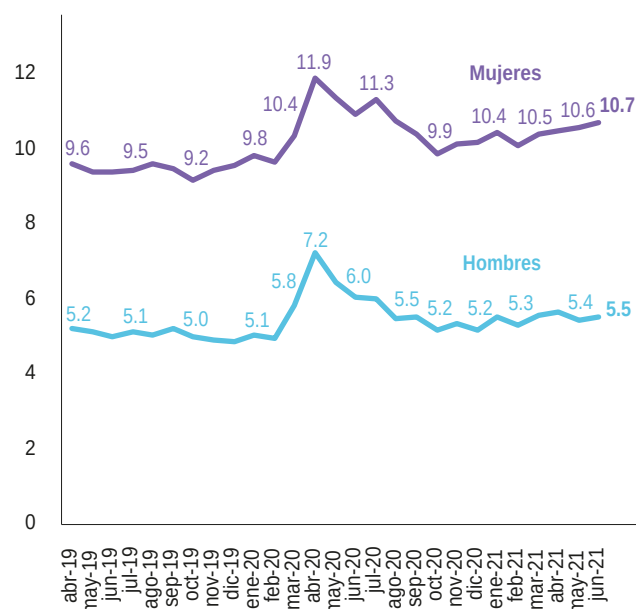
nio, las mujeres inactivas fueron casi el doble que los hombres inactivos (10.7 vs. 5.5 millones) (ver Gráfico 15) y esto parece estar ocurriendo porque las mujeres se ven en la necesidad de hacerse cargo de las tareas del hogar, especialmente del cuidado de los niños en esta coyuntura en la que se ha prolongado el regreso a clases presenciales en los colegios oficiales del país. Para atacar esa problemática es fundamental acelerar el retorno presencial a la educación por parte de niños, niñas y adolescentes en todo el territorio nacional.

En materia de ocupación también está presente la brecha de género. En junio de 2019 la brecha en el número de ocupados era de 29% y en este junio de 37% (8 millones de mujeres vs 12.6 de hombres). Al entrar a mirar en qué edades se está agudizando la brecha de género en la ocupación, vemos que

es para los mayores de 25 años, pues las mujeres en este rango de edad, aunque representan el 33% del total de ocupados, son responsables únicamente del 29% del aumento en la ocupación de mayo a junio, mientras que los hombres que representan un 52% fueron responsables de un 54% del aumento (ver Gráfico 16), lo que quiere decir que, además de que los hombres mayores de 25 años tienen mayor participación en los ocupados con respecto a las mujeres, también crecen en tasas más altas.

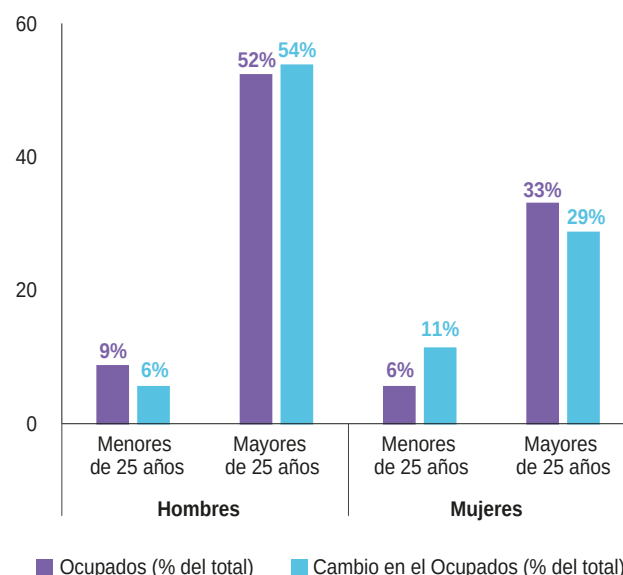
A pesar de que las diferencias entre hombres y mujeres venían disminuyendo en los últimos meses, esta tendencia no se mantiene, lo cual consolida la brecha de género en el mercado laboral como uno de los principales problemas en materia de equidad en el país el cual requiere de políticas inmediatas que favorezcan el empleo para las mujeres brindando in-

Gráfico 15. Inactivos por género – Total Nacional (Millones, abril 2019 – junio de 2021)



Fuente: cálculos ANIF con base en DANE.

Gráfico 16. Ocupados y cambio de ocupados por género y edad (% a mayo de 2021)



Fuente: cálculos ANIF con base en DANE.

centivos para su contratación e imponiendo cuotas en ciertos sectores.

Conclusiones

En junio los resultados del mercado laboral nos reiteraron que nuestro proceso de recuperación de empleo, aunque se está dando, es lento y aún no alcanzamos niveles pre pandemia. No hemos podido consolidar niveles de aumento de ocupación mes a mes siendo las grandes ciudades los principales responsables de que esto ocurra, sobre todo Bogotá, con su precario aporte a la recuperación del número de ocupados y de ingresos laborales como proporción al total nacional. A su vez, la reducción de los inactivos parece estancarse con el tiempo. Vemos con gran preocupación el aumento en la inactividad de las mujeres.

En ese sentido, impulsar la generación de empleo, en particular el empleo femenino y la demanda interna en las ciudades es fundamental para reactivar la recuperación y disminuir el rezago, que sigue siendo importante, frente a los resultados que tenía el mercado laboral en el 2019, prueba de esto es que se perdieron \$35.5 billones de pesos en ingresos laborales el primer año de pandemia y hasta ahora sólo hemos recuperado \$10.9.

Es necesario también atender el tema del incremento en el cuentapropismo y la informalidad. Por más que represente generación de empleo, el aumento de los informales, que ya representan el 48.5% del total de ocupados en las 23 ciudades, es un problema para efectos de recaudo, garantías laborales, generación de ingresos y muchos otros rubros que afectan directamente el bienestar de los hogares.

Preocupa también que la brecha de género, que venía presentando leves mejoras en los meses inmediatamente anteriores, volvió a recrudecerse. Las actividades en las que mayoritariamente participan las mujeres crecieron tímidamente, mientras aquellas en las que participan en mayor medida los hombres lo hicieron con más fuerza. Somos reiterativos en que debe incentivarse la igualdad de oportunidades en todos los sectores de la economía para el acceso paritario de hombres y mujeres a estos espacios.

En síntesis, la recuperación necesita un fuerte empujón para que se pueda consolidar y esto no sólo supone atacar uno de los frentes, sino generar políticas integrales que generen empleo formal, cierren la brecha de género y logren resolver los problemas de fondo que hacen que las personas se mantengan en la inactividad.

Equipo de Investigaciones de ANIF

Presidente de ANIF
Mauricio Santa María S.

Vicepresidente de ANIF
Carlos Felipe Prada L.

Investigador Jefe de ANIF
Anwar Rodríguez C.

Investigadores

Juan Sebastián Burgos V.
Camila Ciurlo A.
Daniela Escobar L.
Daniel Escobar A.
José Antonio Hernández R.

Laura Llano C.
Norberto Rojas D.
Erika Schutt P.
Camilo Solano C.