

LA GRAN ENCUESTA PYME

INFORME DE RESULTADOS
SEGUNDO SEMESTRE DE 2008



Firma Encuestadora



—Napoleón Franco.

LA GRAN ENCUESTA

PYME

INFORME DE RESULTADOS
SEGUNDO SEMESTRE • 2008

PRESENTACIÓN

La Asociación Nacional de Instituciones Financieras - Anif, el Banco Interamericano de Desarrollo - BID (a través del Fondo Coreano para la reducción de la Pobreza), el Banco de la República y Bancóldex tienen el gusto de presentar los resultados de “La Gran Encuesta Pyme” correspondientes al segundo semestre de 2008.

Iniciada en el primer semestre de 2006, la Gran Encuesta Pyme, completa con ésta un total de seis lecturas semestrales. Esta medición, realizada en octubre y noviembre de 2008, indagó la opinión de 1.545 empresarios Pyme de los macrosectores de Industria, Comercio y Servicios, los cuales a su vez pertenecen a los 21 subsectores económicos en los cuales las pequeñas y medianas empresas tienen la mayor participación. En este informe se presentan los principales resultados (a nivel de macrosectores) de los tradicionales módulos temáticos de Situación Actual, Financiamiento, Perspectivas y Acciones de Mejoramiento.

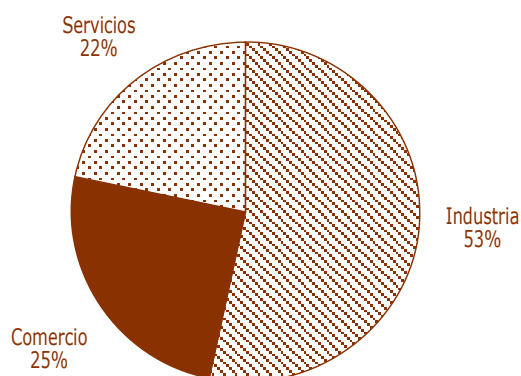
En general, los resultados de la Gran Encuesta Pyme evidencian un deterioro en la percepción de los empresarios acerca de la situación general de sus negocios, lo cual va

en línea con la desaceleración de la actividad productiva del país durante el último año. Las respuestas mayoritarias acerca de la evolución reciente de variables como la producción, las ventas, los pedidos y el empleo reflejan una moderación en el primer semestre de 2008 respecto de los resultados de las mediciones anteriores. No obstante, como se verá más adelante, existen diferencias significativas en la percepción de los empresarios de acuerdo al sector económico al que pertenecen. Además, dado que no se tiene certeza acerca de la duración de un ciclo económico completo de las pequeñas y medianas empresas en Colombia, la interpretación de los resultados de la Gran Encuesta Pyme, al igual que los de todas las encuestas de opinión empresarial, exige el mayor cuidado.

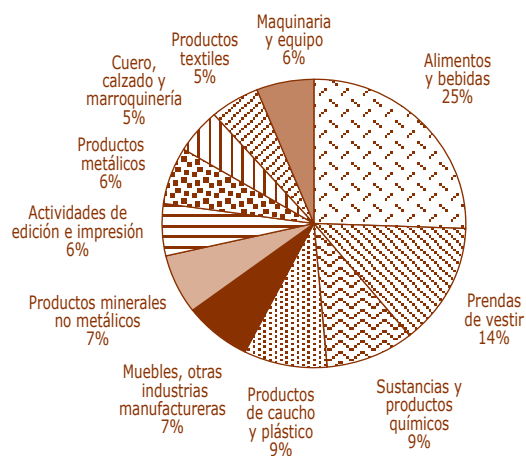
Anif reitera su agradecimiento a los patrocinadores de La Gran Encuesta Pyme, quienes han contribuido en gran medida a su enriquecimiento y mejoramiento a lo largo del tiempo, así como también han hecho posible convertirla en una fuente permanente de información estadísticamente significativa para el segmento de las pequeñas y medianas empresas en Colombia.

DISTRIBUCIÓN DE LA MUESTRA

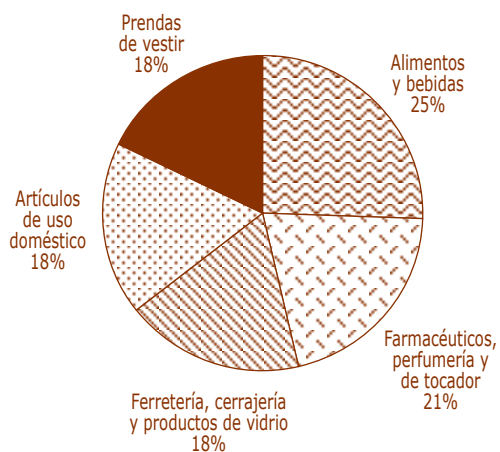
Distribución de la muestra



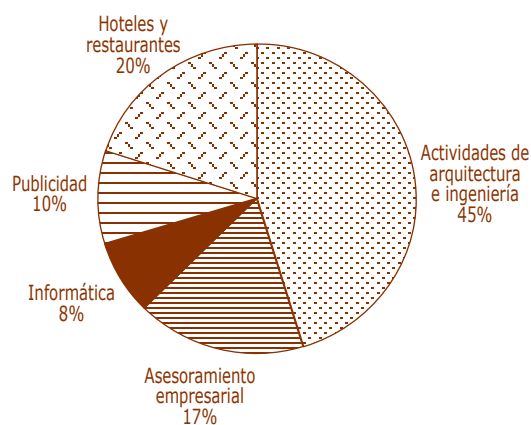
Distribución sectorial de la muestra de Industria



Distribución sectorial de la muestra de Comercio



Distribución sectorial de la muestra de Servicios

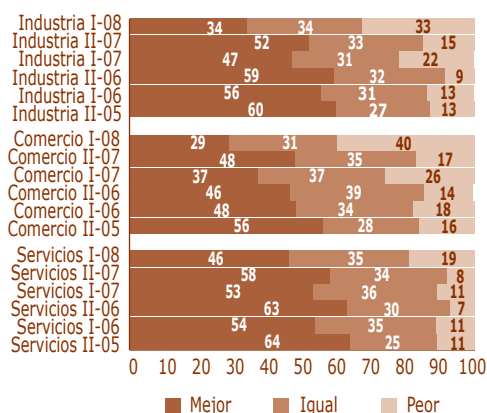


ANÁLISIS DE RESULTADOS

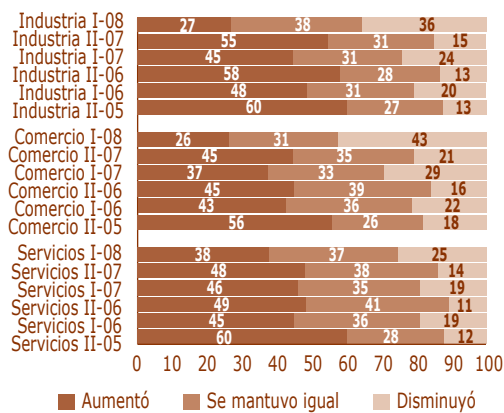
Primer semestre de 2008 vs. Segundo semestre de 2007

SITUACIÓN ACTUAL

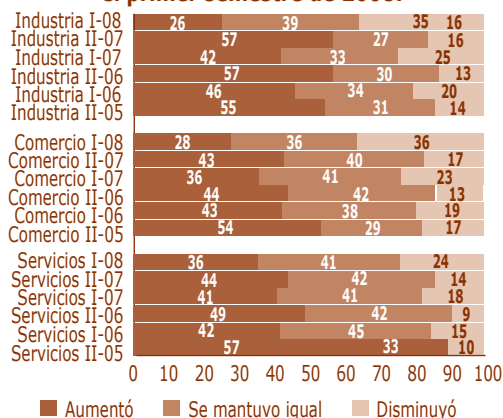
¿Cómo califica la situación económica general de su empresa en el primer semestre de 2008 respecto al segundo de 2007?



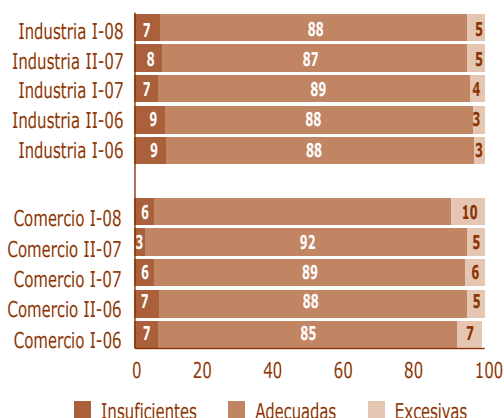
Con respecto al segundo semestre de 2007, el volumen de ventas de su empresa durante el primer semestre de 2008:



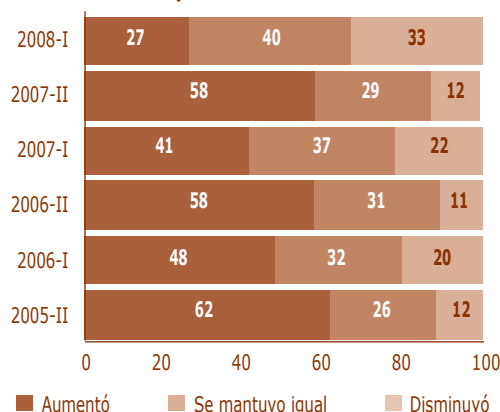
Con respecto al segundo semestre de 2007, el volumen de pedidos recibidos durante el primer semestre de 2008:



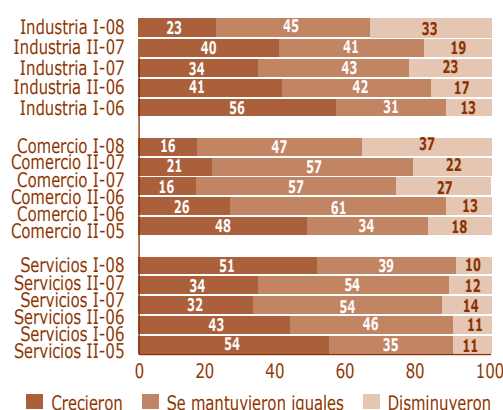
Las existencias de su empresa durante el primer semestre de 2008 fueron:



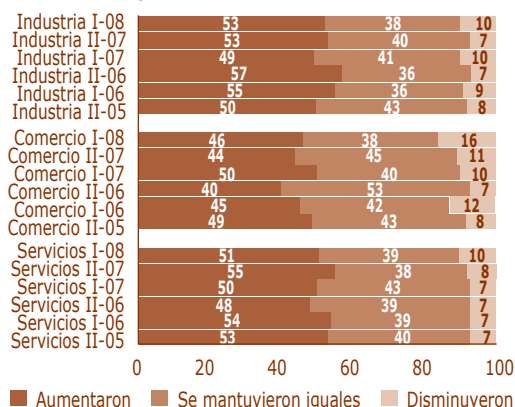
Sector Industria. Con respecto al segundo semestre de 2007, el volumen de producción durante el primer semestre de 2008:



Con respecto al segundo semestre de 2007, los márgenes de actividad de su empresa durante el primer semestre de 2008:



Con respecto al segundo semestre de 2007, los costos de su empresa durante el primer semestre de 2008:



Sector Industria

En el sector industrial las opiniones de los empresarios acerca de su situación económica general en el primer semestre de 2008, respecto al segundo semestre de 2007, se encuentran divididas: una tercera parte afirmó que hubo una mejoría, el mismo porcentaje indicó estabilidad y otra tercera parte consideró que hubo un deterioro. El porcentaje de pymes industriales satisfechas con su desempeño en el primer semestre de 2008 es el más bajo desde el inicio de la Gran Encuesta Pyme, así como también el porcentaje de pymes insatisfechas también es el más elevado.

Los subsectores de alimentos y bebidas y productos químicos se destacan por su percepción favorable (43% y 41%, respectivamente), mientras que en las ramas de cuero y calzado y productos de caucho y plástico cerca del 50% de las pymes manifestó que su situación empeoró en el último semestre.

Con respecto a los pedidos y las ventas, únicamente el 26% - 27% de los empresarios opinó que éstos aumentaron en el primer semestre de 2008 respecto del segundo semestre de 2007. Se observan diferencias estadísticamente

significativas con relación a la medición anterior, cuando estos porcentajes se ubicaban en niveles superiores al 55%. Entre todas las variables consideradas en la Encuesta, la de pedidos fue la que mostró el cambio más drástico en la más reciente medición frente a los resultados históricos, aún descontando el efecto estacional. Detrás de lo anterior se encuentra la desaceleración de la demanda interna, que pasó de crecer a ritmos del 10% anual en el primer semestre de 2007 a tasas del 5% en el mismo período de 2008.

No obstante, este menor volumen de pedidos y ventas no se ha traducido en una acumulación de existencias en el sector industrial. Al parecer las pymes adoptaron políticas de reducción de costos de almacenamiento y regularon su producción de acuerdo a la evolución de su demanda. En efecto, el porcentaje de empresarios que bajó su nivel de producción en el primer semestre de 2008 respecto del segundo semestre de 2007 pasó de 12% a 33%, lo cual constituye un cambio estadísticamente significativo.

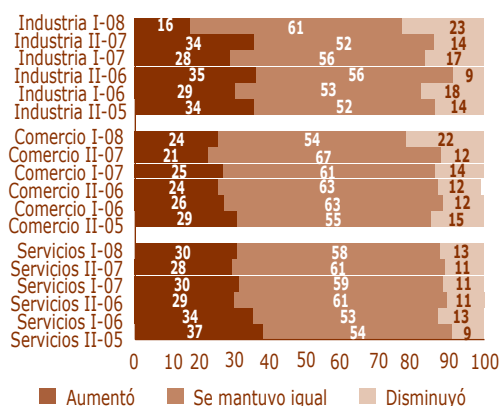
De otro lado, en el sector manufacturero se observa un fenómeno interesante con respecto a los costos de producción y los márgenes de rentabilidad. Si bien el 53% de los empre-

sarios aseguró haber sufrido un incremento de sus costos, apenas una tercera parte vio decrecer sus márgenes. Al parecer, en este sector las pymes pudieron trasladar parcialmente a los precios finales las alzas en sus insumos productivos y por esto durante el primer semestre de 2008 no experimentaron un deterioro más marcado en sus márgenes, (como el de sus pares del sector comercio).

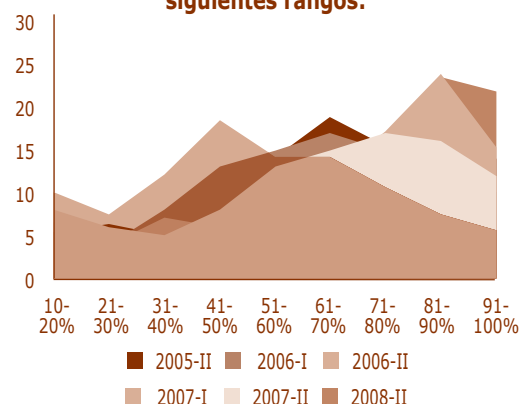
El 61% de las pymes industriales mantuvo estable su planta de personal durante el último semestre. Sin embargo, en comparación con los resultados de las mediciones anteriores se observa un mayor porcentaje de empresas destruyendo empleos directos (23%).

En cerca del 45% de las pymes consultadas, la utilización de la capacidad instalada (UCI) se ubicó entre 40% y 70%, mientras que en la medición del semestre anterior esa misma proporción de empresas se encontraba en niveles de UCI entre 70% y 100%. A diferencia de lo que se observó en el pasado, en esta oportunidad la hipótesis de la caída en la UCI podría asociarse más a factores de demanda (desaceleración de pedidos y ventas) que a factores de oferta (las inversiones en maquinaria y equipo se han estancado).

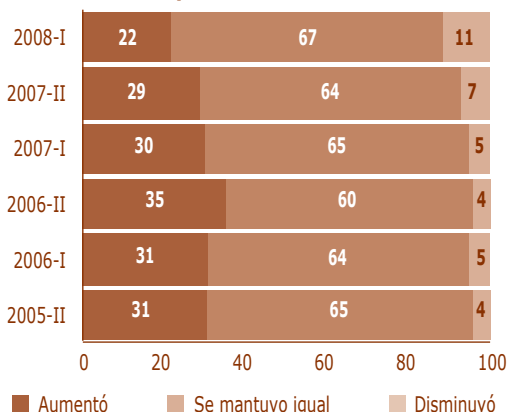
Con respecto al segundo semestre de 2007, el número de trabajadores de su empresa durante el primer semestre de 2008:



Sector Industria. La utilización de la capacidad instalada de su empresa durante el primer semestre de 2008 se ubicó en cuál de los siguientes rangos:

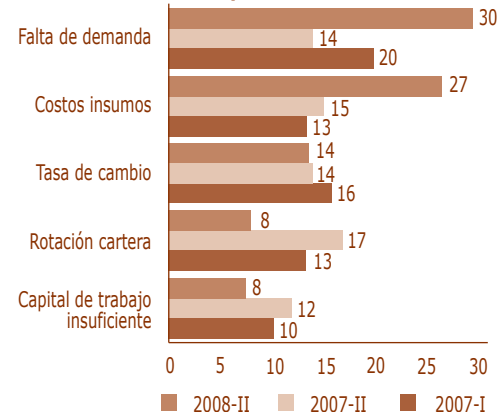


Sector Industria. Con respecto al segundo semestre de 2007, la inversión en maquinaria durante el primer semestre de 2008:

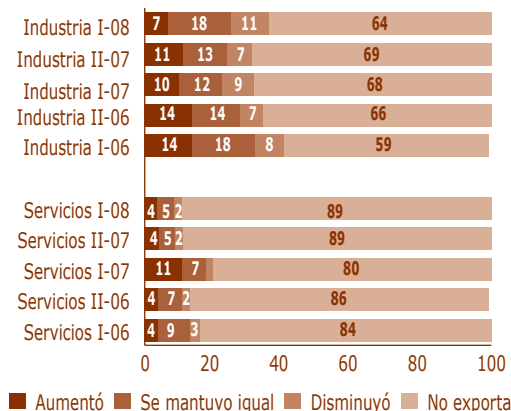


El principal problema que enfrentaron las pymes manufactureras durante el primer semestre de 2008 fue la falta de demanda, que pasó al primer lugar (30%), seguida por el alto costo de los insumos (27%). De alguna manera sorprende el hecho de que la evolución de la tasa de cambio figure en el tercer lugar, dado que de la muestra de empresas industriales seleccionadas el 64% no exporta. Aspectos relacionados con la disponibilidad de liquidez (recaudo de cartera y capital de trabajo) perdieron importancia en la última medición (8%).

Sector Industria. ¿Cuál fue el principal problema que enfrentó su empresa para el desarrollo de su actividad durante el primer semestre de 2008?

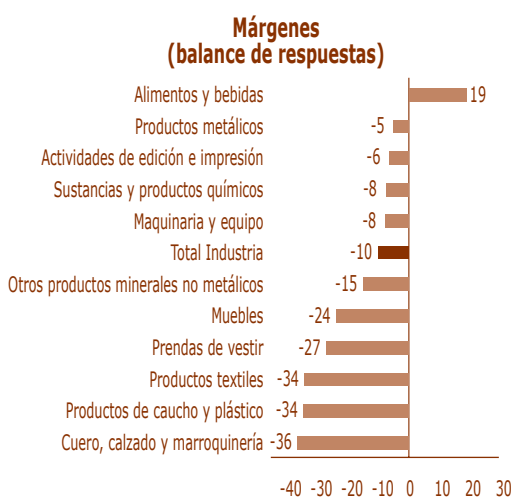
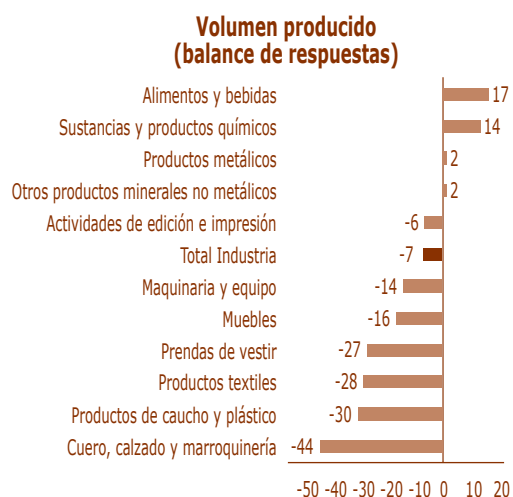
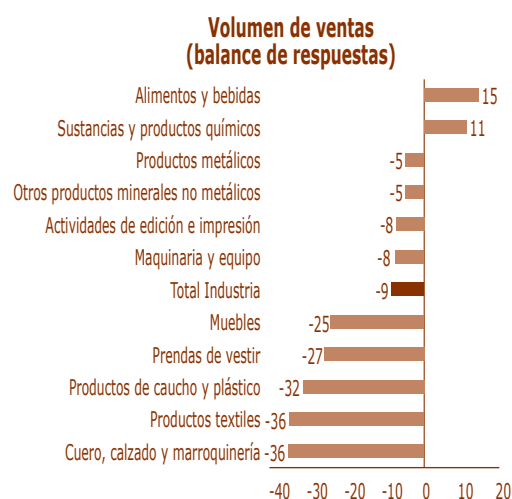


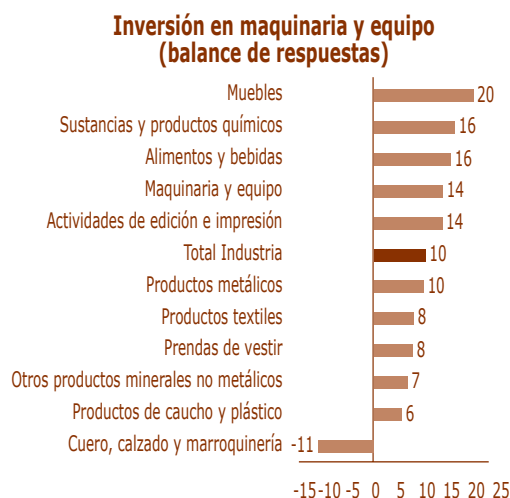
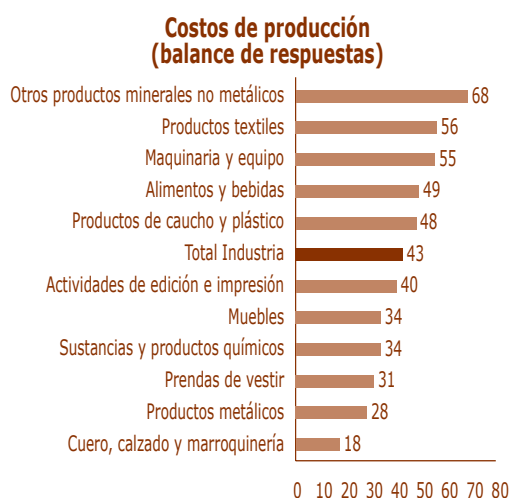
Con respecto al segundo semestre de 2007, el volumen exportado durante el primer semestre de 2008:



Resultados subsectores Industria

Balance de respuestas*





*Respuestas positivas – respuestas negativas

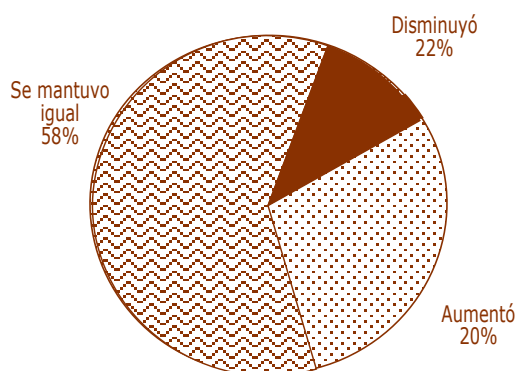
Sector Comercio

Desde el inicio de la Encuesta los empresarios del sector comercio han sido consistentemente los de percepciones más negativas sobre su situación económica, la cual, a la luz de los resultados más recientes sufrió un deterioro importante durante el primer semestre de 2008. El porcentaje de pymes que expresó mejoría en su situación general frente a la medición anterior cayó de 48% a 29%, mientras que el de aquellas que opinó lo contrario

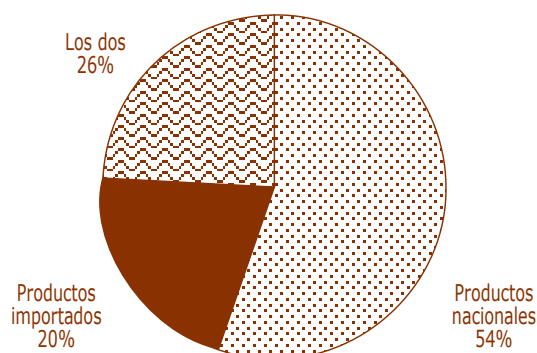
aumentó de 17% a 40%. Estos cambios son estadísticamente significativos, incluso cuando se comparan con los resultados de la medición correspondiente al primer semestre de 2007.

A nivel de subsectores, se destacan los de alimentos y bebidas, y productos farmacéuticos, perfumería y tocador por ser los únicos con balances de respuestas positivos en

Sector Comercio. Con respecto al primer semestre de 2007, durante el primer semestre de 2008 la superficie de ventas de su empresa:



Sector Comercio. La mejor dinámica de las ventas durante el primer semestre de 2008 corrió por cuenta de:



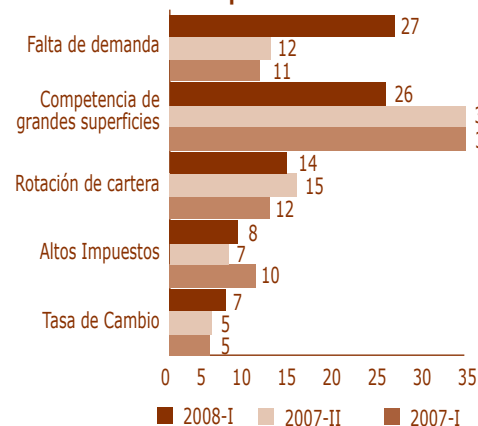
la mayoría de las preguntas. En contraste, los de prendas de vestir y ferretería, cerrajería y productos de vidrio presentan balances de respuestas inferiores a -30, es decir, entre los empresarios de estas agrupaciones hay consenso acerca de que su situación actual es desfavorable.

En cerca del 26%-28% de las pymes comerciales consultadas los pedidos y las ventas se incrementaron en el primer semestre de 2008, mientras que en la medición correspondiente al segundo semestre de 2007 estos porcentajes fueron del orden de 45%-47%. Simultáneamente se observó que la proporción de empresarios que vio decrecer sus pedidos y sus ventas se duplicó en el último semestre (de 20% a 40%, aproximadamente). Los cambios en estas variables son estadísticamente significativos y parecen ir en línea con la marcada desaceleración que vienen indicando las cifras del Dane sobre el Comercio Minorista.

Por otro lado, aunque continúa siendo bajo, el porcentaje de pymes comerciales que calificó como excesivo su nivel de existencias se incrementó en el último semestre, pasando de 5% en el segundo semestre de 2007 a 10% en el primer semestre de 2008.

La situación de los empresarios del comercio en términos de márgenes continuó desmejorando en el primer semestre de 2008, pues el 37% de ellos señaló que éstos disminuyeron respecto al segundo semestre de 2007. Esta proporción de pymes es superior a la del semestre anterior en 15 puntos porcentuales aproximadamente. Al parecer, el incremento

Sector Comercio. ¿Cuál fue el principal problema que enfrentó su empresa para el desarrollo de su actividad durante el primer semestre de 2008?



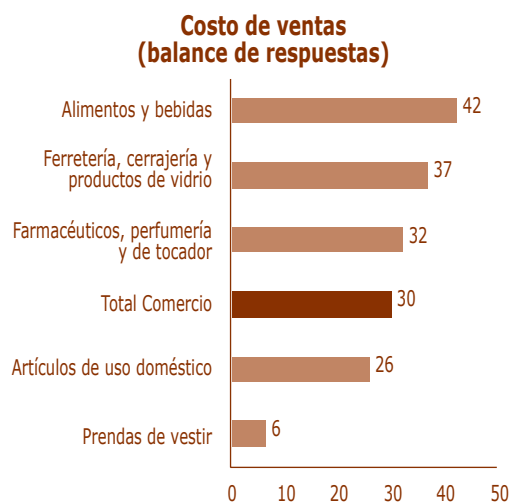
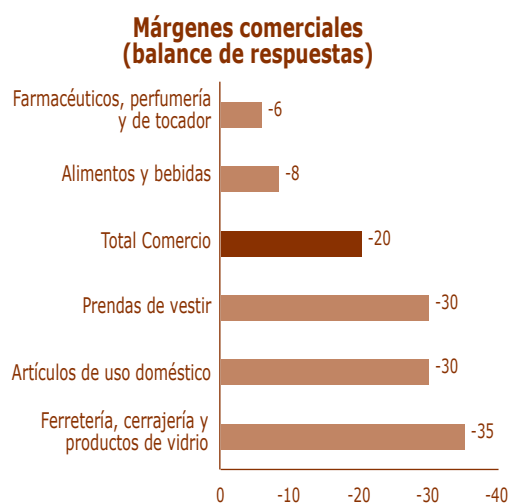
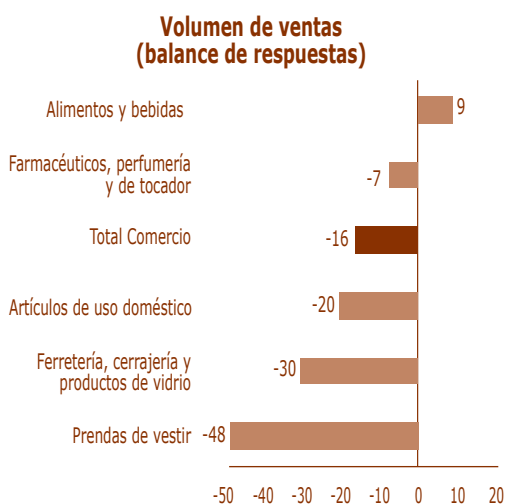
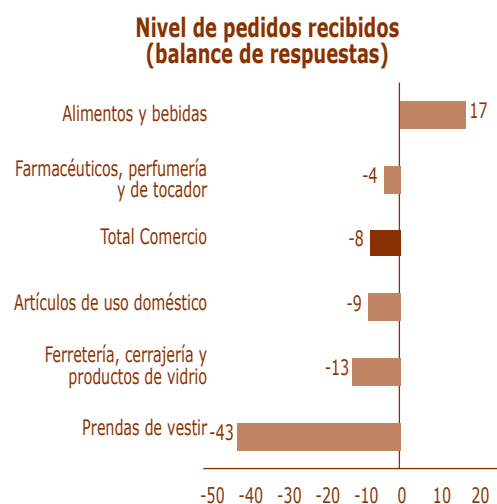
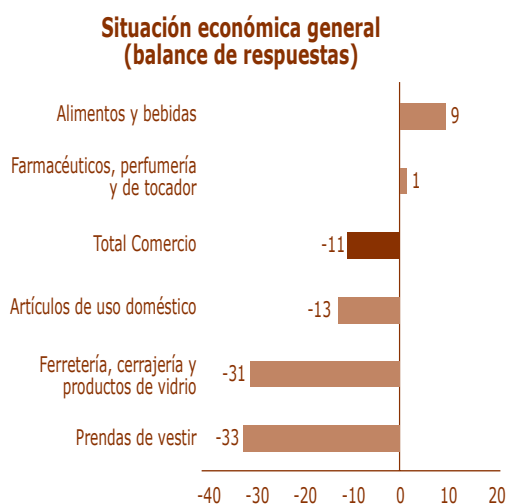
de los costos de producción que ha experimentado recientemente cerca de la mitad de los empresarios consultados no ha sido trasladado a los precios de los productos finales (posiblemente por la debilidad de la demanda), lo cual ha afectado sus márgenes de rentabilidad.

En cuanto a la evolución del empleo, durante el primer semestre de 2008 en el 54% de las pymes comerciales la planta de personal permaneció constante y en el 22% se redujo con respecto al segundo semestre de 2007.

Al igual que en el sector industrial, en el de comercio el principal problema señalado por los empresarios en la última medición fue la falta de demanda (27%). Desde el inicio de la Encuesta la respuesta mayoritaria a esta pregunta había sido la competencia de las grandes superficies, pero en el primer semestre de 2008 esta pasó al segundo lugar (26%).

Resultados subsectores Comercio

Balance de respuestas*



*Respuestas positivas – respuestas negativas

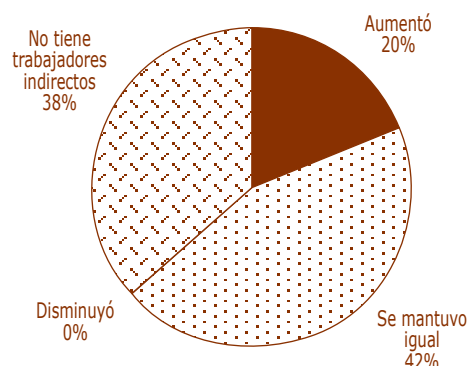
Sector Servicios

Los empresarios del sector servicios continuaron mostrando la percepción más favorable acerca de la evolución reciente de sus negocios, en comparación con los de industria y comercio. Si bien la proporción de pymes que vio mejorar su situación económica en el primer semestre de 2008 se redujo frente al segundo semestre de 2007 (46% versus 58%), esta siguió siendo la más alta entre los tres macrosectores.

A diferencia de lo ocurrido en Industria y Comercio, donde claramente se identifican agrupaciones con percepciones muy negativas o muy positivas, en los subsectores de servicios no se observan grandes diferencias en los balances de respuestas. Los empresarios del subsector de publicidad mostraron un menor optimismo que el promedio de servicios en algunas preguntas, aunque cabe destacar que sus balances de respuestas continúan en el plano positivo.

Las respuestas de los empresarios del sector servicios en materia de ventas y pedidos, parecen afectarse menos por la estacionalidad que las de los otros macrosectores. En ambas variables se observa una suave tendencia descendiente en el número de pymes que señala incrementos. En el primer semestre de 2008,

Sector Servicios. Con respecto al segundo semestre de 2007, durante el primer semestre de 2008 el número de trabajadores indirectos de su empresa:



el 36%-38% de los empresarios de servicios vio crecer sus pedidos y sus ventas, mientras que en el semestre anterior los porcentajes fueron de 44%-48%. Aunque estos cambios son estadísticamente significativos, en general, la desaceleración de la demanda de las pymes de servicios es menos severa que la del comercio y la industria.

Asimismo, la situación en materia de márgenes parece ser más favorable para los empresarios de servicios que para los pertenecientes a los otros macrosectores. El 51% de las pymes de servicios indicó que estos se incrementaron en el primer semestre de 2008 con respecto al segundo semestre de 2007. Esta cifra es 17 puntos porcentuales superior a la observada en la medición anterior, pese a que la proporción de pymes que sufrió un alza en sus costos de operación se mantuvo alrededor del 50%.

El 58% de las pymes de servicios mantuvo inalterada su planta de personal durante el primer semestre de 2008 y una tercera parte vinculó nuevos trabajadores directos. El 38% de los empresarios afirmó no contar con trabajadores indirectos, especialmente en el área de asesores empresariales. Quienes sí utilizan esta modalidad de con-

Sector Servicios. ¿Cuál fue el principal problema que enfrentó su empresa para el desarrollo de su actividad durante el primer semestre de 2008?



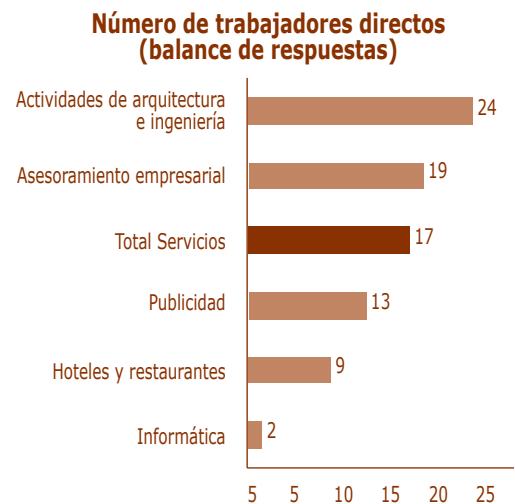
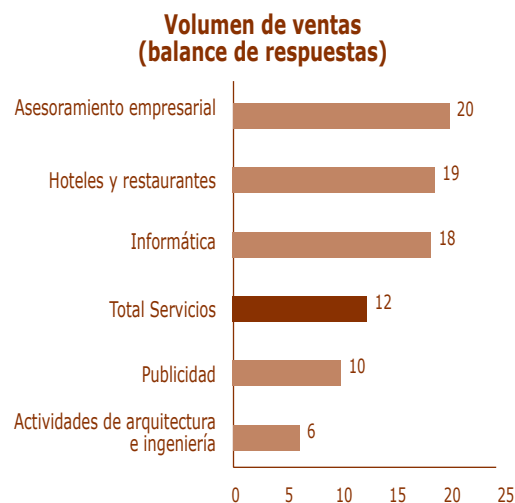
tratación indicaron estabilidad en el número de empleados.

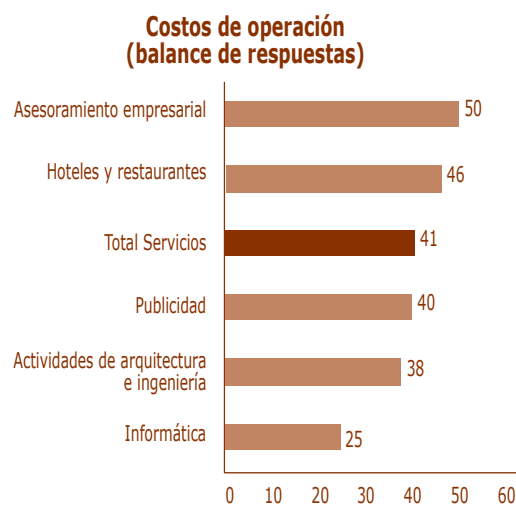
El porcentaje de pymes de servicios que no exporta ó percibe que no exporta ha permanecido en 89% en las últimas dos mediciones. Merece especial atención el caso el subsector de publicidad, en donde el 10% de las empresas señaló que sus ventas externas se incrementaron en el primer semestre de 2008 respecto al segundo de 2007. En las demás agrupaciones, la mayoría de las pymes exportadoras mantuvieron constantes sus ventas externas.

Por primera vez desde el inicio de la Encuesta, el principal problema señalado por los empresarios de servicios es la falta de demanda (25%). En las mediciones anteriores el primer lugar lo ocupaba la competencia, especialmente de precios, pero ahora ésta se ubicó en el segundo lugar (22%). En su orden siguen la evolución de la tasa de cambio (19%) y la carga impositiva (13%). Al parecer, la disponibilidad de liquidez no fue un problema generalizado en el sector servicios durante el primer semestre de 2008.

Resultados subsectores Servicios

Balance de respuestas*

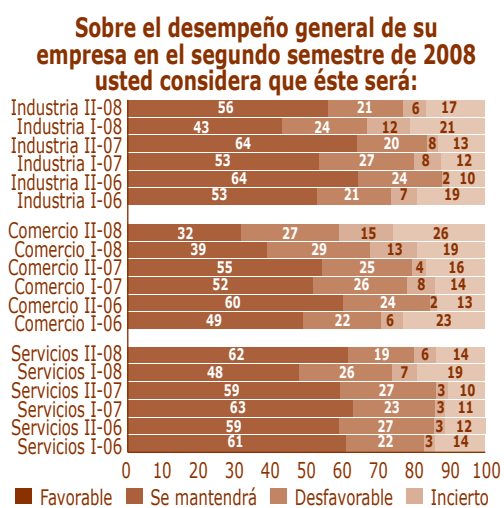




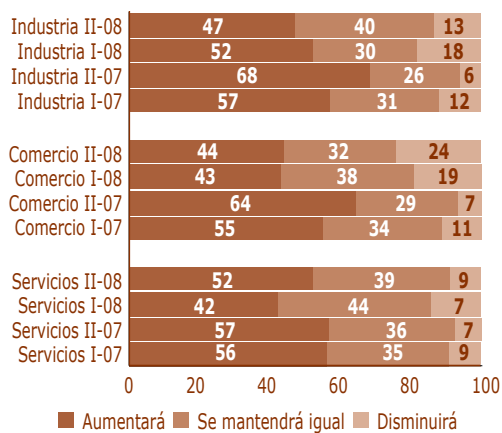
*Respuestas positivas – respuestas negativas

PERSPECTIVAS

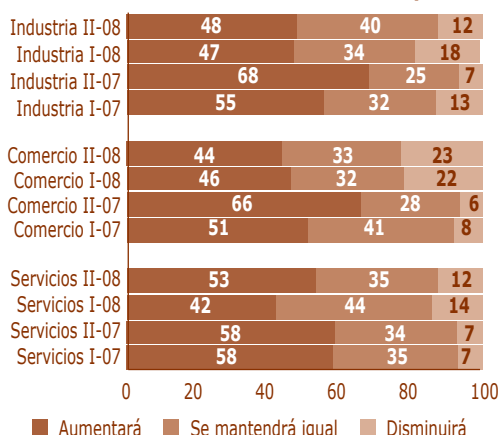
Segundo semestre de 2008



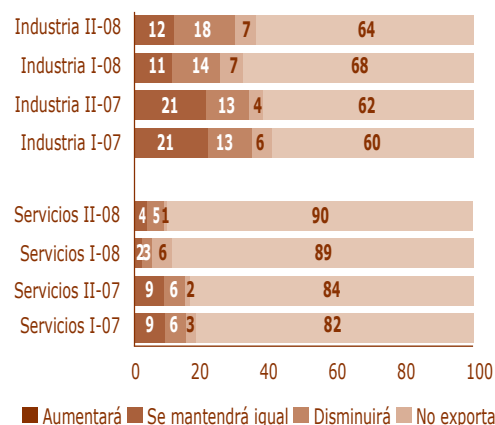
Usted estima que en el segundo semestre de 2008 el volumen de pedidos de su empresa:



Usted estima que en el segundo semestre de 2008 el volumen de ventas de su empresa:



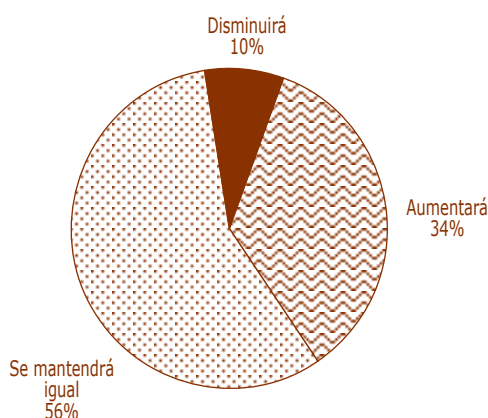
Usted estima que en el segundo semestre de 2008 el volumen de exportaciones de su empresa:



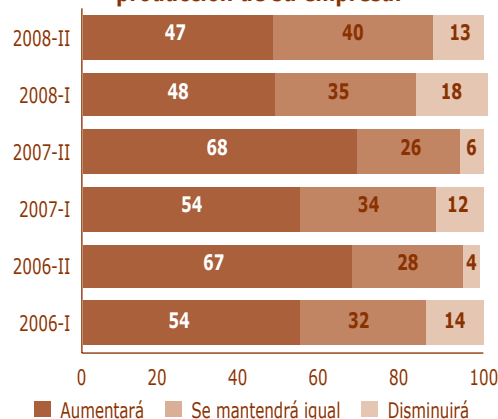
Sector Industria

El 56% de los empresarios encuestados considera que el desempeño general de su empresa durante el segundo semestre de 2008 será favorable. Resulta interesante ver un porcentaje tan alto de pymes que espera que su situación general en este período sea buena, después de la importante desaceleración de los pedidos y las ventas que tuvo lugar en el primer semestre de 2008. Sin embargo, al descontar el factor estacional, se encuentra que el optimismo es menor que el de un año atrás (64%), así como también que el grado de incertidumbre es mayor (17% versus 13%).

Sector Industria. Usted estima que en el segundo semestre de 2008 la inversión de su empresa:



Sector Industria. Usted estima que en el segundo semestre de 2008 el volumen de producción de su empresa:



A nivel de subsectores, se destacan los de otros productos minerales no metálicos y maquinaria y equipo como los más optimistas, en tanto que productos textiles y actividades de edición e impresión muestran las expectativas menos positivas respecto de su situación al cierre de 2008.

El 47%-48% de las pymes industriales cree que su volumen de pedidos y de ventas se incrementará en el segundo semestre de 2008 y únicamente el 12%-13% prevé disminuciones. En cuanto a la producción, el 47% de los empresarios indicó que ésta aumentaría en el

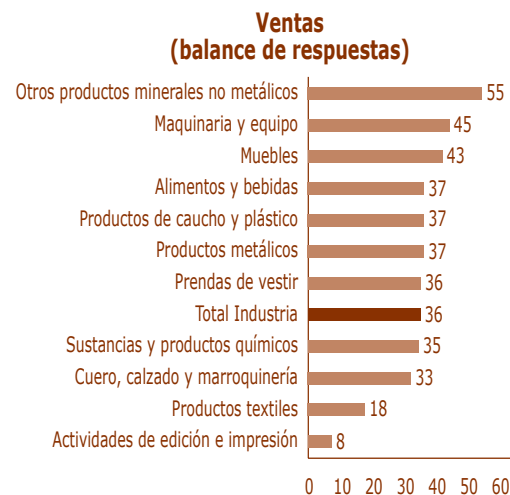
segundo semestre de 2008, mientras que un año atrás el 68% de los encuestados tenía expectativas de producción favorables respecto al cierre de 2007.

Durante el segundo semestre de 2008, las inversiones en maquinaria y equipo se mantendrán estables en el 56% de las pymes in-

dustriales y aumentarán apenas en una tercera parte de ellas. Los subsectores que se muestran más dinámicos en materia de inversiones en el corto plazo son los de otros productos minerales no metálicos y maquinaria y equipo, justamente aquellos con la mejor percepción de su situación general al cierre de 2008.

Resultados subsectores Industria

Balance de respuestas*





*Respuestas positivas – respuestas negativas

Sector Comercio

El 32% de las pymes comerciales espera que su desempeño general en el segundo semestre de 2008 sea positivo. Este resultado es el más bajo registrado desde el inicio de la Encuesta y es 23 puntos porcentuales inferior al correspondiente al segundo semestre de 2007. Al parecer, las pymes del sector comercio han sentido con mayor intensidad la desaceleración de la economía y por eso son las menos optimistas respecto de su evolución en el futuro cercano, en comparación con las pymes industriales y de servicios.

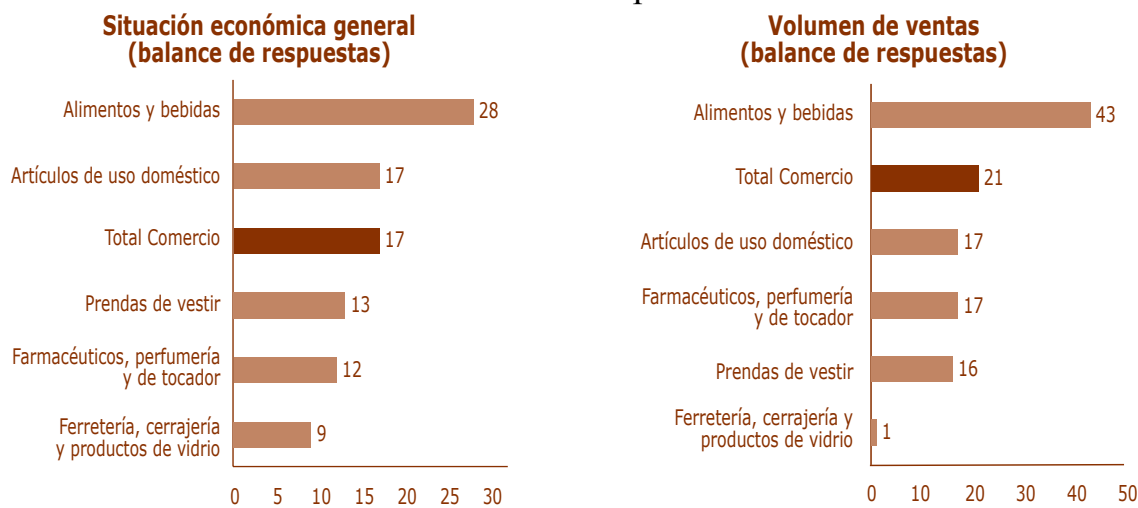
La agrupación de ferretería, cerrajería y productos de vidrio es la más pesimista,

mientras que los subsectores de alimentos y bebidas y artículos de uso doméstico registran los mayores balances de respuestas, lo cual puede estar asociado a la temporada de fin de año, que es particularmente importante en estas dos actividades del comercio.

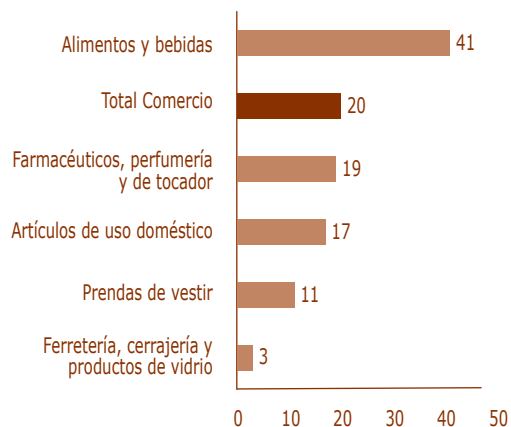
El 44% de los empresarios cree que su volumen de pedidos y ventas se incrementará en el segundo semestre de 2008 respecto del primer semestre del mismo año, el cual, como se observó en la sección anterior, no fue bueno para los comerciantes en términos de demanda. Al contrastar este porcentaje con el registrado en el segundo semestre de 2007, se observa una reducción cercana a los 20 puntos porcentuales.

Resultados subsectores Comercio

Balance de respuestas*



Nivel de pedidos recibidos (balance de respuestas)



*Respuestas positivas – respuestas negativas

Sector Servicios

El 62% de los empresarios de servicios considera que el desempeño general de su empresa en el segundo semestre de 2008 será favorable. Esta cifra resulta sorprendente puesto que no sólo es superior a la del semestre anterior, sino también a la co-

respondiente al segundo semestre de 2007. Esto indicaría que las pymes de servicios esperan que el cierre del año 2008 sea el mejor de los últimos tiempos (particularmente las de informática y hoteles y restaurantes), lo cual a la luz de los resultados

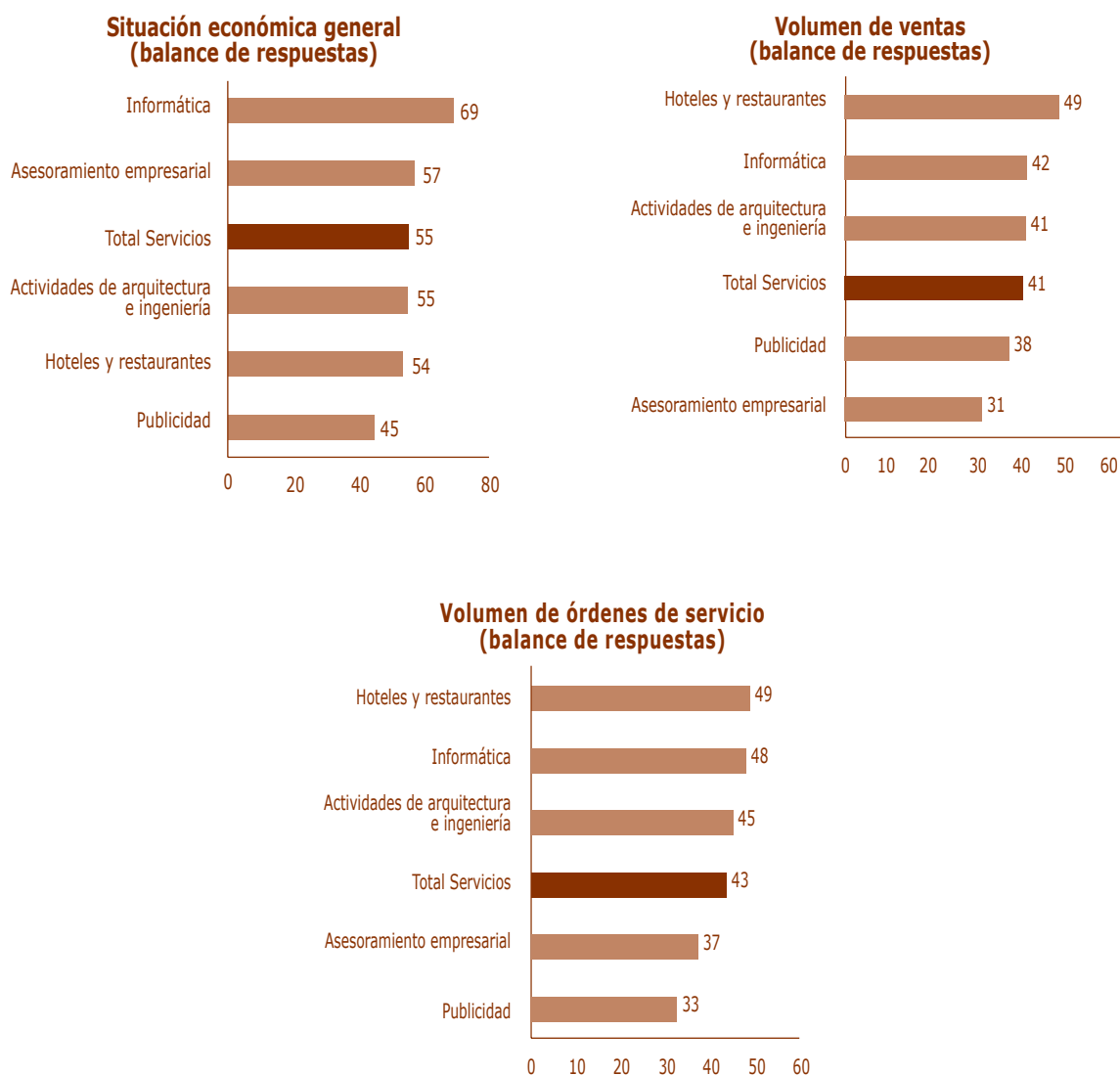
analizados hasta el momento resulta excesivamente optimista.

El 52%-53% de las pymes de servicios consultadas considera que sus niveles de pedidos

y de ventas se incrementarán en el segundo semestre de 2008 y sólo una proporción cercana al 10% prevé alguna disminución en estas variables.

Resultados subsectores Servicios

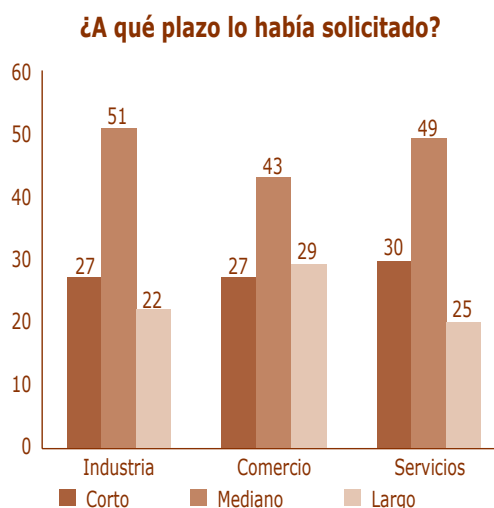
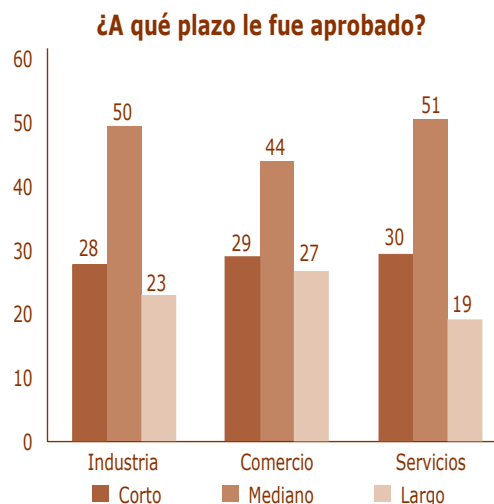
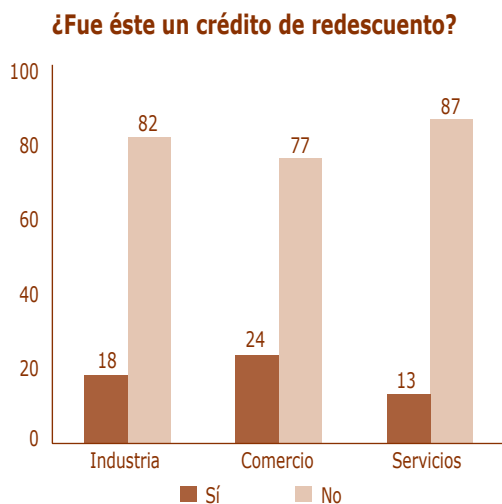
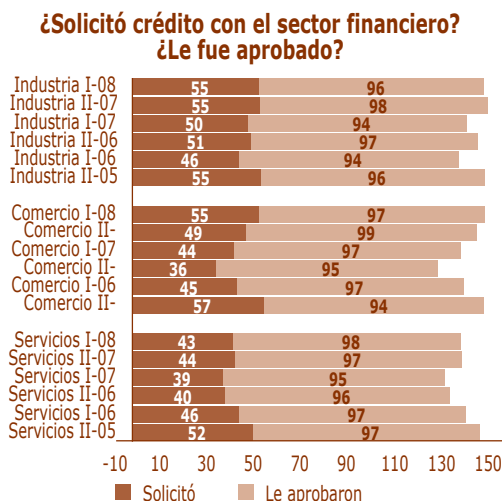
Balance de respuestas*



*Respuestas positivas – respuestas negativas

FINANCIAMIENTO

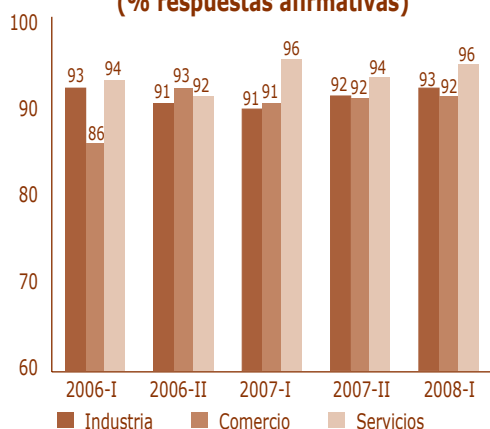
En los sectores de industria y servicios el porcentaje de solicitudes de crédito al sistema financiero (55% y 43% respectivamente) no presentó variaciones significativas en el primer semestre de 2008 respecto del segundo semestre de 2007. Entretanto, la demanda de crédito de las pymes comerciales sí mostró un incremento importante en el último semestre, al pasar de 49% a 55%. Esta mayor necesidad de recursos de financiamiento de las pequeñas y medianas empresas dedicadas al comercio puede derivarse del impacto que al interior de estas firmas generó la fuerte desaceleración de los pedidos y las ventas que tuvo lugar durante el primer semestre de 2008.



En industria sobresale el subsector de prendas de vestir con un porcentaje de solicitud de crédito de 68%, el más elevado desde el inicio de la Encuesta en cualquier sector económico. En el comercio, la agrupación de ferreterías, cerrajerías y productos de vidrio registró el mayor porcentaje (63%), mientras que en servicios fue el de informática (51%).

Las tasas de aprobación no presentaron cambios significativos respecto de los niveles históricos de 96%-97% en ninguno de los tres macrosectores. Únicamente en el caso del subsector comercial de ferreterías, cerrajerías y productos de vidrio se observó una tasa de rechazo superior a la media (7%).

**¿Se ajustó el monto del crédito aprobado al que usted había solicitado?
(% respuestas afirmativas)**



En el 24% (comercio) y el 18% (industria) de las pymes los créditos obtenidos correspondieron a líneas de redescuento, mayoritariamente ofrecidas por Bancóldex. En el sector servicios este porcentaje fue inferior (13%).

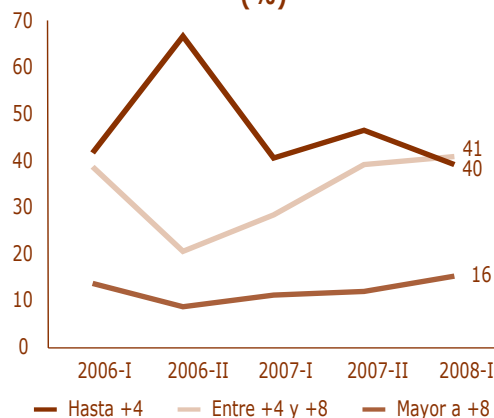
Cerca del 50% de los créditos fueron solicitados a mediano plazo (de 1 a 3 años) y un porcentaje similar fue aprobado bajo estas condiciones, lo cual continuó evidenciando una correspondencia entre los plazos solicitados por las pymes y los aprobados por la banca. Igualmente, los porcentajes de satisfacción con respecto al monto de las obligaciones aprobadas se mantuvieron entre 92% y 96% en el último semestre.

De otro lado, en el transcurso del primer semestre de 2008, se observó un incremento

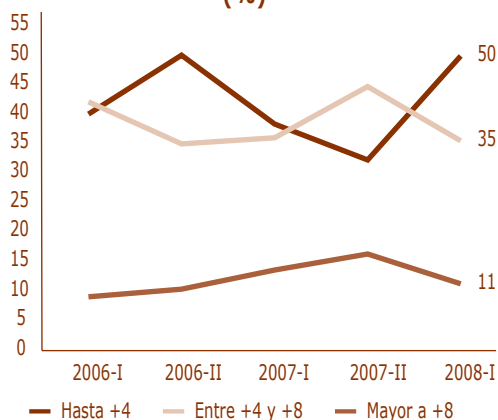
en la proporción de empresarios de los sectores comercio y servicios que ubicaron la tasa de los préstamos recibidos en el rango DTF+4 a DTF+8; y una caída en el porcentaje de aquellos que recibieron las tasas más bajas (hasta DTF+4). Esta tendencia se observa desde el segundo semestre de 2006 y es consistente con el alza generalizada que ha tenido lugar en las tasas de interés de mercado en el período 2007-2008.

No obstante, los resultados de la última medición de las pymes en el sector industrial mostraron un comportamiento contraintuitivo en materia de costo de la deuda. El porcentaje de pymes con créditos a tasas inferiores a DTF+4 se incrementó de 32% a 50%, al mismo tiempo que el del rango medio de tasas de interés (DTF+4 a DTF+8) cayó de 45% a 35%.

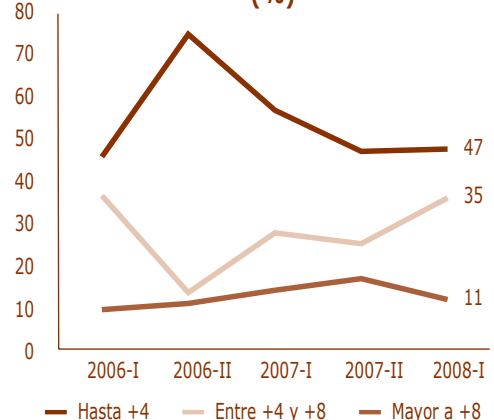
Sector Servicios. Evolución rangos de tasa de interés de los créditos aprobados (%)

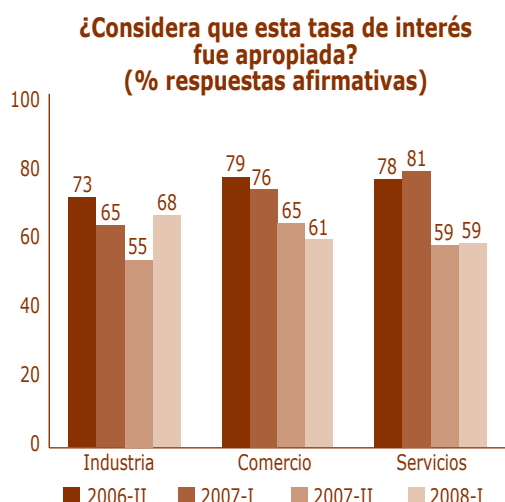


Sector Industria. Evolución rangos de tasa de interés de los créditos aprobados (%)



Sector Comercio. Evolución rangos de tasa de interés de los créditos aprobados (%)



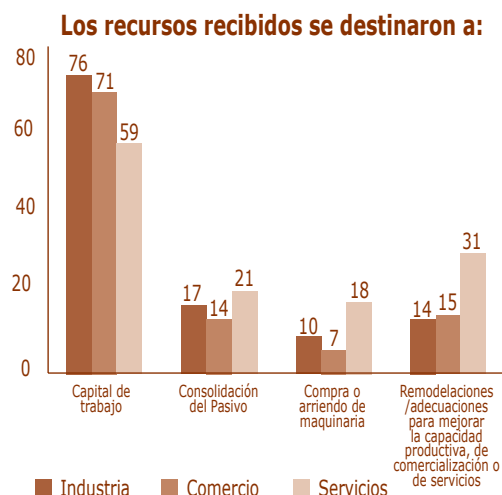
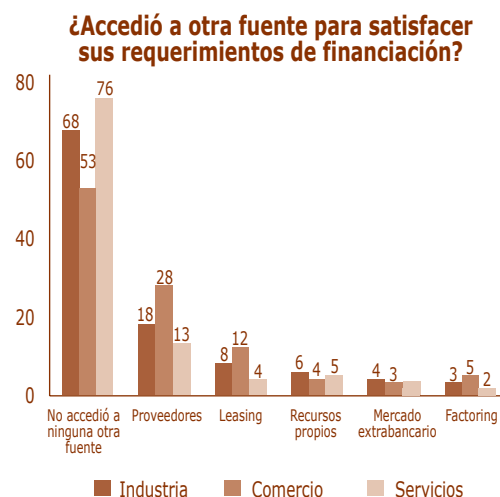


Alrededor del 60% de las pymes de comercio y servicios se declararon satisfechas con la tasa de interés de sus créditos. Este porcentaje fue superior en el caso de las pymes industriales (68%), quienes al parecer enfrentaron un menor costo de su deuda. De ahí que mientras que la tendencia descendiente de estos resultados persistió en las agrupaciones de comercio y servicios (desde el segundo semestre de 2006 hasta el primer semestre de 2008), en la de industria las respuestas más recientes marcaron un quiebre.

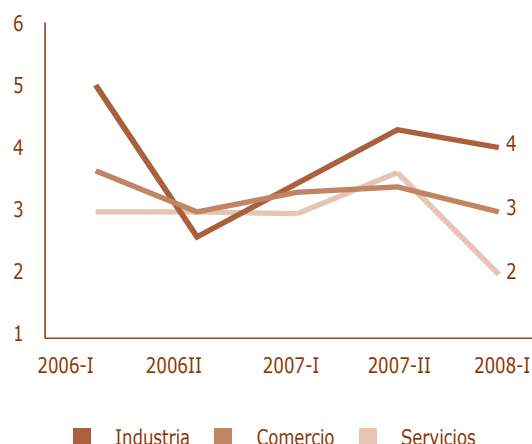
Los recursos solicitados por las pymes al sistema financiero se utilizaron principalmente para la compra de materia prima, mano de obra y demás gastos operativos y de funcionamiento (alrededor del 70% en industria y co-

mercio; y 60% en servicios). Cabe destacar el incremento estadísticamente significativo en el porcentaje de pymes de servicios que destinó los recursos de crédito a realizar remodelaciones o adecuaciones para mejorar su capacidad, el cual pasó de 10% en el segundo semestre de 2007 a 31% en el primer semestre de 2008.

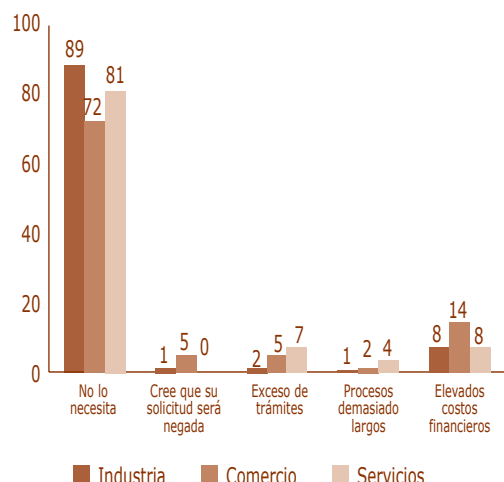
Entre el 53% (comercio) y el 76% (servicios) de las pymes no accedió a ninguna fuente de financiamiento diferente al crédito bancario en el primer semestre de 2008. Los proveedores son la fuente de financiación alternativa más importante para las pymes, particularmente en el sector comercio (28%); el *leasing* ocupa el segundo lugar, mientras que



Utilización del mercado extrabancario



No solicitó crédito al sistema financiero porque:



el *factoring* es la opción menos utilizada por las pequeñas y medianas empresas.

La principal razón por la cual las pymes de los tres macrosectores no solicitaron créditos al sistema financiero es que no lo necesitan (72%-89%). El porcentaje de empresarios que señaló los elevados costos de los servicios bancarios como la principal razón por la cual no pidieron créditos al sistema financiero sigue siendo bajo (8% en servicios e industria, y 14% en comercio), pero viene en ascenso desde el segundo semestre de 2007.

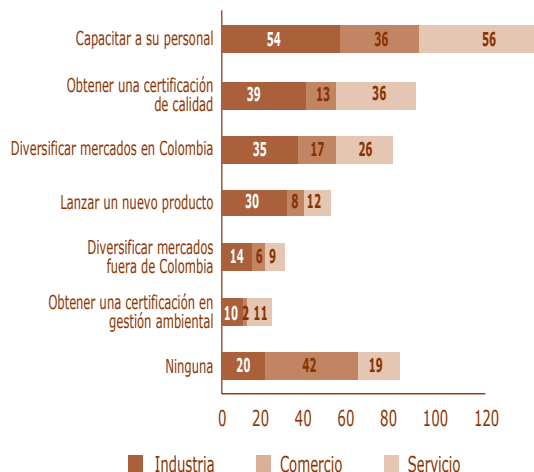
ACCIONES DE MEJORAMIENTO

El porcentaje de pymes que durante el primer semestre de 2008 desarrolló alguna acción para mejorar su posición competitiva aumentó en los tres macrosectores incluidos en la Encuesta. En Industria y Servicios más de la mitad de los empresarios capacitó a su personal, mientras en comercio este porcentaje fue de 36%. La obtención de certificaciones de calidad es un área de acción importante para las pymes industriales y de servicios (39% y 36%, respectivamente), a diferencia del caso del comercio (sólo el 13%).

Otro de los procesos de mejoramiento adelantados por las pymes es la diversificación de mercados a escala nacional y, en menor medida, internacional. Cerca del 35% de las empresas industriales consultadas, el 26% de servicios y el 17% de comercio han buscado nuevos mercados en Colombia.

Lanzar nuevos productos es un tema que ocupa los esfuerzos principalmente de las pymes industriales (30%), mientras que para las comerciales y las de servicios parece ser menos importante.

Procesos de mejoramiento



Cabe destacar que en los sectores de industria y comercio el porcentaje de pymes que durante el primer semestre de 2008 no adelantó ninguna acción de mejoramiento se redujo en 10 puntos porcentuales (de 30% a 20% en el primer caso, y de 29% a 19% en el segundo). En el comercio, aunque también se observó una disminución (de tan sólo 5 puntos porcentuales), el porcentaje de empresas que no se ha preocupado por su transformación productiva sigue siendo muy elevado (42%).

FICHA TÉCNICA

Técnica: entrevista telefónica, con aplicación de un cuestionario estructurado vía CATI (Computer Assisted Telephone Interview).

Grupo objetivo: directivos o personas a cargo del área financiera de empresas con activos entre \$231.211.500 y \$13.845.000.000 para el sector de Comercio e Industria, o número de empleados entre 11 y 200; y para el sector servicios con ventas entre \$566.000.001 y \$11.311.000.000, o número de empleados entre 11 y 200.

Cubrimiento: nacional (18 departamentos).

Tipo de muestreo: estratificado (sector y subsector económico) con selección aleatoria del marco de lista.

Tamaño de la muestra: 1.545 empresas: 825 empresas industriales, 385 empresas comerciales y 335 empresas de servicios.

Margen de error: menor al 6% a nivel de los macrosectores y al 15% a nivel de los subsectores.

Frecuencia: semestral.

Medición: octubre-noviembre de 2008

Realizado por: Ipsos-Napoleón Franco.

COMITÉ TÉCNICO

Banco Interamericano de Desarrollo – BID
Christine Ternent
Claudia Useche

Bancóldex
Ana María Cano
Doris Arévalo
María José Naranjo

Banco de la República
Héctor Zárate

CAF
Camilo Casas

Anif
Carlos Ignacio Rojas
Carolina Gil
María Inés Vanegas · Publimarch Ltda.

Napoleón Franco
Javier Restrepo
María Isabel Ángel

DISEÑO Y PRODUCCIÓN ELECTRÓNICA

Luz Stella Sánchez

INFORMES

crojas@anif.com.co
cgil@anif.com.co

LA GRAN ENCUESTA

PYME

INFORME DE RESULTADOS
SEGUNDO SEMESTRE • 2008