



Mercado laboral julio 2021: recuperación del empleo femenino, formal y urbano

La emergencia sanitaria producida por el SARS-CoV-2 y las medidas restrictivas golpearon fuertemente el mercado laboral el cual, cuando comenzaba a mostrar signos de recuperación, se vio nuevamente afectado por las manifestaciones y bloqueos del paro nacional, a finales de abril y durante todo el mes de mayo de 2021.

Veníamos observando una lenta recuperación del empleo que se estaba generando, en mayor medida, fuera de las principales ciudades, en el empleo por cuenta propia (en su mayoría empleo informal) y en la población masculina. De manera alentadora, como lo veremos en este *Comentario Económico del Día*, en el mes de julio de 2021 se dio una recuperación importante del empleo y observamos que la corrección en la población desocupada se dio principalmente en las 13 principales ciudades. Adicionalmente, de los nuevos puestos de trabajo generados en este mes, la mayoría fueron empleos particulares y al mismo tiempo una mayor cantidad fue empleo femenino. Sin lugar a dudas, estos resultados son buenas señales que se deberían consolidar en los próximos meses, pues fue precisamente en estos grupos donde se presentaron las mayores pérdidas de empleo y quienes sintieron de manera más fuerte el golpe al mercado laboral. Para que esto ocurra debemos tomar medidas que promuevan el empleo de buena calidad y busquen cerrar la brecha laboral entre hombres y mujeres.

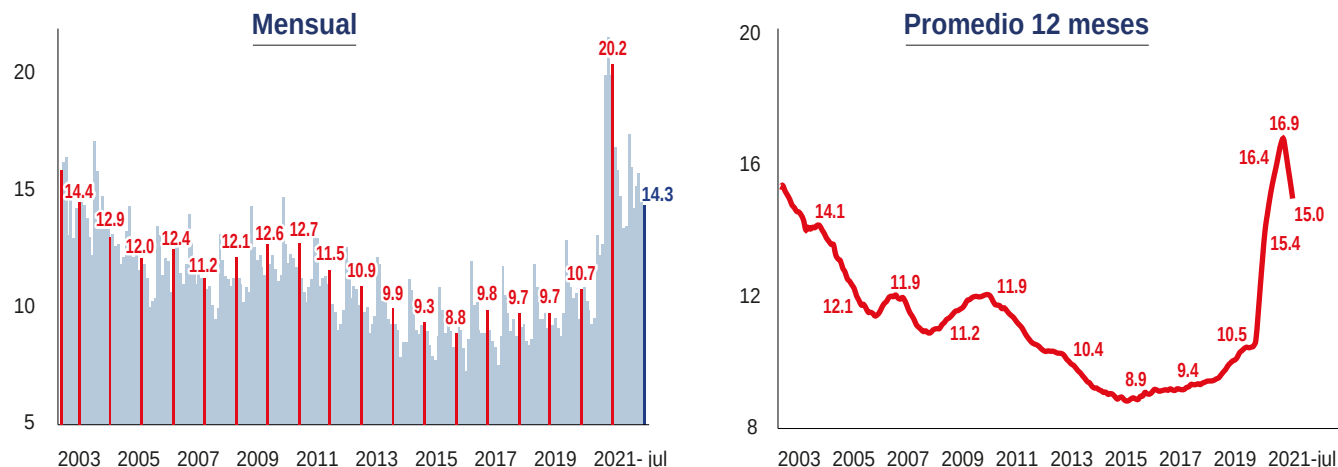
A pesar de que los resultados de julio evidencian avances importantes en el mercado laboral, aún no alcanzamos niveles prepandemia. La Tasa de Desempleo (TD) para julio de 2021 fue de 14.3%,

5.9pp inferior a julio de 2020 (20.2%) pero 3.6pp superior a julio 2019 (10.7%). Encontramos también un aumento de 2.9 millones de ocupados frente a julio 2020, pero aún tenemos un rezago de 1.2 millones de puestos de trabajo para alcanzar el mismo nivel de julio de 2019.

Así las cosas, en este *Comentario Económico del Día* presentamos las cifras más recientes del mercado laboral haciendo especial énfasis en lo que ocurre en las principales ciudades y en la brecha de género en materia laboral. De igual manera, hacemos un análisis sobre cómo avanza la recuperación del empleo y de los ingresos revisando especialmente el caso de Bogotá que, por primera vez en más de un año, presenta avances en esos aspectos. Recordemos que hemos observado a la economía recuperarse a un mayor ritmo que el mercado laboral, pero para que el crecimiento económico se consolide debe haber también crecimiento del empleo de buena calidad y es allí donde debemos concentrar nuestros mayores esfuerzos.

Principales resultados del mercado laboral en julio de 2021

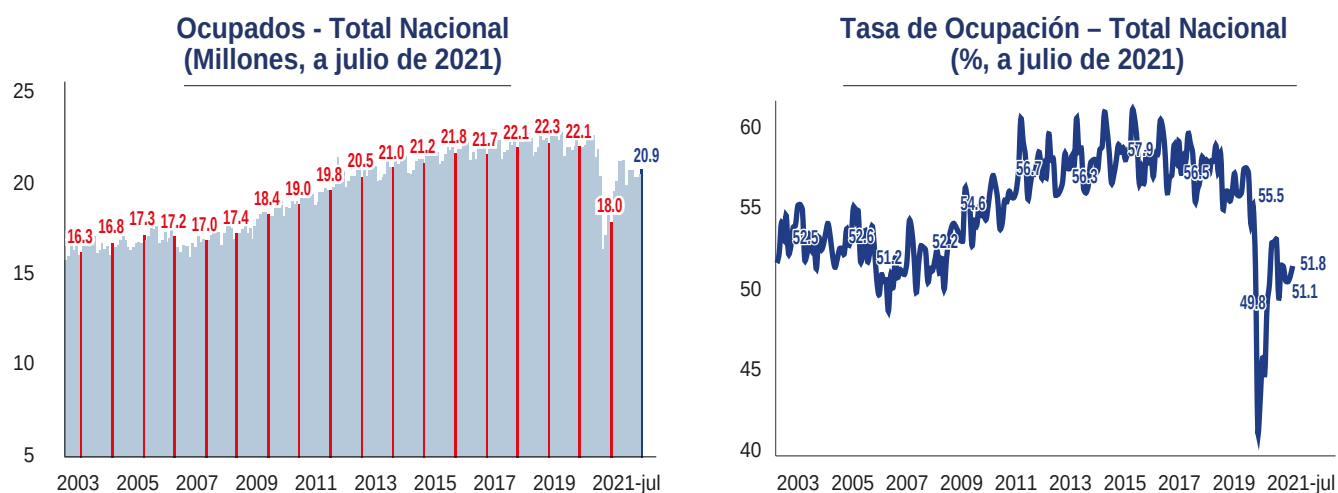
Como lo muestra el Gráfico 1, la TD para julio 2021 se ubicó en 14.3% presentando una disminución de 0.1pp frente a junio del mismo año cuando se ubicó en 14.4% y de 5.9pp frente a julio del 2020. El promedio de los últimos 12 meses, de agosto de 2020 a julio de 2021 muestra una TD de 15% frente a 14.1% de agosto de 2019 a julio de 2020.

Gráfico 1. Tasa de Desempleo - Total Nacional
(%, a julio de 2021)

Fuente: elaboración ANIF con base en DANE.

Por su parte, la Tasa de Ocupación (TO) se ubicó en 51.8%, 0.7pp más alta que en el mes anterior (51.1%) y 6.3pp más alto que lo registrado en julio de 2020 (45.5%). El número de ocupados fue de 20.9 millones, presentando un aumento de 274 mil ocupados

frente a la cifra del mes pasado y un aumento de 2.9 millones comparado a julio de 2020 (ver Gráfico 2). Sin embargo, revisando la variación bienal, todavía presentamos un rezago de 1.2 millones de ocupados con respecto a julio de 2019 (22.1 millones).

Gráfico 2. Ocupados y Tasa de Ocupación – Total Nacional
(a julio de 2021)

Fuente: elaboración ANIF con base en DANE.

Al analizar la serie corregida por efectos estacionales, se observa que la población ocupada aumentó en cerca de 486 mil personas desde junio, lo cual evidencia que julio fue un mes con buenos avances en materia de empleo.

Este mes, los inactivos disminuyeron en 246 mil frente a junio, mientras que los desocupados aumentaron en 14 mil frente al mismo mes. En términos de variación anual, hay 1.1 millones de desocupados menos y 1.3 millones de inactivos menos con respecto a julio de 2020, pero sigue habiendo 827 mil desocupados más y 1.4 millones de inactivos más frente a julio de 2019. Esta reducción de inactivos frente a julio de 2020 significa una disminución de 12.1%, lo cual es casi el triple del 4.3% en que se redujo en junio frente al mismo mes del año anterior. Esta reducción en la inactividad se da en gran medida por el carácter mixto del aumento en la ocupación, lo que significa que las mujeres han vuelto a participar en mayor medida en el mercado laboral como consecuencia del retorno a la presencialidad por parte de los niños, niñas y adolescentes a instituciones educativas en el país. Esto también se traduce en una reducción en la brecha de género en la ocupación, como se abordará en detalle más adelante.

Estas cifras son alentadoras y más si se tiene en cuenta que julio es un mes en el que históricamente, debido a factores estacionales y de calendario, la

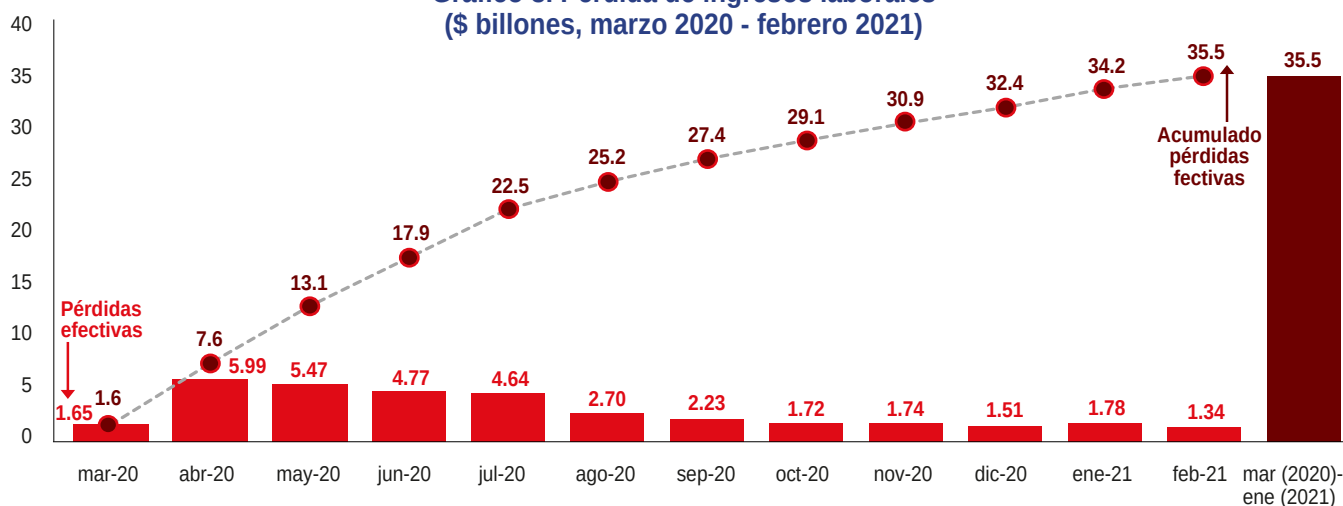
ocupación tiende a caer y la inactividad y desocupación a aumentar. Pero este año, como aspecto positivo para la recuperación, el efecto fue el contrario y julio se consolida como uno de los mejores meses en materia de recuperación de empleo.

En el mes de julio también hay que resaltar el buen desempeño de las 13 principales ciudades. De los 2.9 millones de ocupados adicionales frente a julio de 2020, 1.8 corresponden a las 13 ciudades. Esto quiere decir que, a pesar de que los ocupados en las 13 ciudades sólo representan el 52% del total de ocupados en el país, en julio estos territorios fueron responsables del 62% del aumento en ocupación, es decir, tuvieron una participación más que proporcional en la recuperación del empleo.

Pérdida y recuperación de ingresos laborales

En este *Comentario Económico del Día* le damos continuidad al seguimiento que venimos haciendo desde ANIF a la pérdida de ingresos laborales ocasionada por la pandemia y a la recuperación que se viene dando a partir del mes de marzo de este año. Recordemos que, de marzo de 2020 a febrero de 2021 se perdieron \$35.5 billones de pesos en ingresos laborales (ver Gráfico 3), de los cuales la mayor

Gráfico 3. Pérdida de ingresos laborales
(\$ billones, marzo 2020 - febrero 2021)



Fuente: cálculos ANIF con base en DANE y MHCP.

parte se perdió en los primeros meses de la pandemia, promediando un estimado de \$2.7 billones perdidos cada mes durante ese año.

Desde marzo de 2021 la variación de ocupados comenzó a ser positiva y, por lo tanto, no hubo más pérdidas de ingresos sino recuperación de los mismos. Por lo tanto, a partir de ese mes, hacemos una comparación de la recuperación de ingresos frente a los mismos meses de 2020. En el Gráfico 4 se muestra la cuantía de ingresos que se han ido recuperando mes a mes.

Vemos entonces cómo en julio se revirtió la tendencia que se venía presentando desde abril de una recuperación cada vez menor de los ingresos, con una recuperación de \$3.3 billones de pesos, lo que consolida un acumulado de recuperación de \$14.2 billones en los 5 primeros meses de la recuperación. Esta es una cifra importante, pero hay que tener en cuenta que en el periodo de marzo a julio de 2020 se perdió un acumulado de \$22.5 billones, lo que nos deja con un rezago de \$8.3 billones frente a los ingresos que estaban percibiendo los hogares en el mismo periodo de 2019.

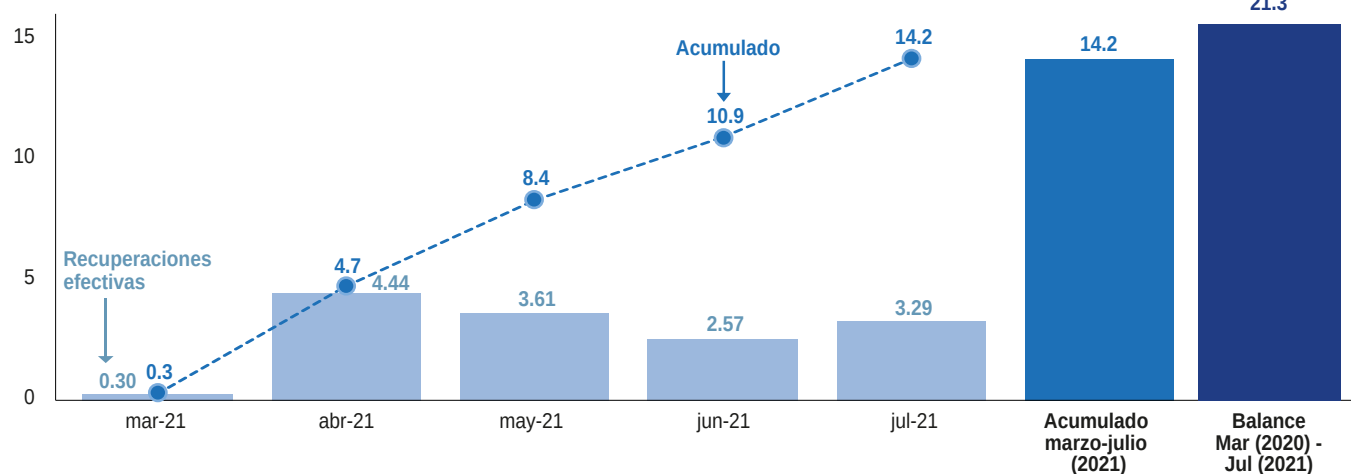
Este rezago se explica principalmente porque de abril a julio de 2020 se presentaron las mayores pérdidas de ingresos, todas cercanas a los \$5 billones de pesos

mensuales, mientras que en la recuperación no se han visto esos números. Lo que se espera es que, de aquí en adelante, las cifras de recuperación continúen en aumento y se logre disminuir el balance de pérdidas (este balance corresponde a la diferencia entre lo que perdimos y lo que hemos recuperado) que, al día de hoy, se ubica en \$21.3 billones de pesos.

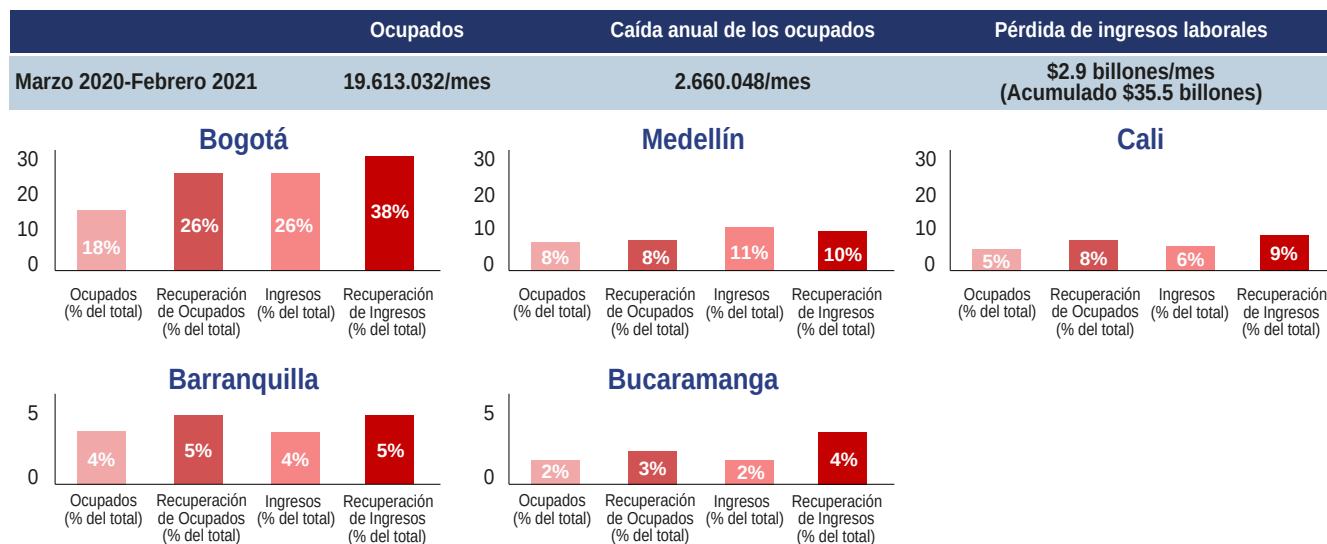
Otro aspecto positivo para resaltar este mes es que, después de que las principales ciudades como Bogotá fueron las que peor desempeño tuvieron y las que más pérdidas presentaron en materia de ocupados y de ingresos de marzo de 2020 a febrero de 2021 (ver Gráfico 5), lograron en julio estabilizar su recuperación.

Esto quiere decir que, después de llevar meses de recuperarse a tasas menores de su participación, en julio Bogotá representó el 18% de ocupados en el país y aportó un 18% a la recuperación de ocupados en el periodo de marzo a julio de 2021. Así mismo, representó 26% del total de los ingresos del país y participó en un 25% en la recuperación, lo que quiere decir que su recuperación es proporcional a su participación por primera vez desde que inició la reactivación. Similar es el caso de Medellín, Cali y Bucaramanga, en donde las recuperaciones que presentan son proporcionales, o incluso mayores a su

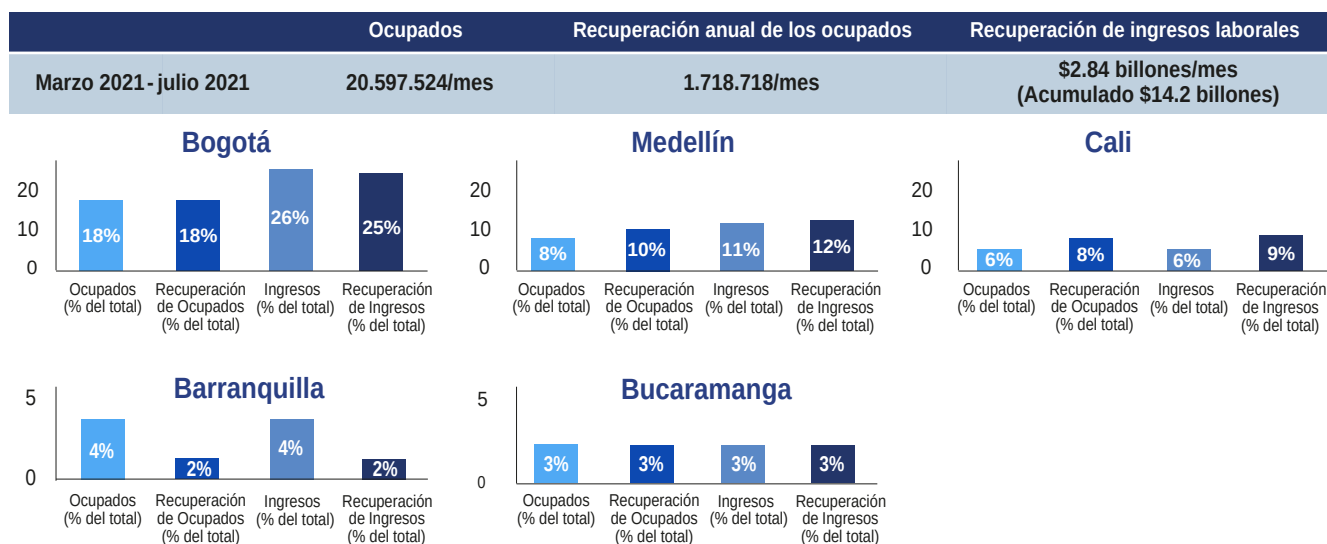
Gráfico 4. Recuperación de ingresos laborales
(\$ billones, marzo 2021 - julio 2021)



Fuente: cálculos ANIF con base en DANE y MHCP.

Gráfico 5. Desempeño del mercado laboral y pérdida de ingresos en las principales ciudades de Colombia (% , marzo de 2020 a febrero de 2021)

Fuente: cálculos ANIF con base en DANE.

Gráfico 6. Desempeño del mercado laboral y recuperación de ingresos en las principales ciudades de Colombia (% , marzo de 2021 a junio de 2021)

Fuente: cálculos ANIF con base en DANE.

participación tanto en ocupación como en ingresos (ver Gráfico 6). La única de las 5 grandes ciudades que sigue en deuda en materia de recuperación es Barranquilla, la cual representa el 4% de ocupación y de ingresos del país, pero sólo participa en un 2% en la recuperación de ambos rubros.

En síntesis, entre las cinco ciudades han aportado un 41% al total de la recuperación de ocupados y un 51% a la recuperación del ingreso, siendo responsables del 39% y 50% respectivamente. Lo que quiere decir que, de los \$14.2 billones que se han recuperado en ingresos laborales entre marzo y julio de 2021, \$7.2 han sido en las 5 principales ciudades.

En adelante seguiremos haciendo seguimiento al avance de la recuperación de la ocupación y de los ingresos para poder contrarrestar el efecto negativo que dejó el primer año desde que inició la emergencia sanitaria. Las principales ciudades deben seguir mostrando el desempeño que tuvieron en el mes de julio y aportar en mayor medida a la recuperación del empleo.

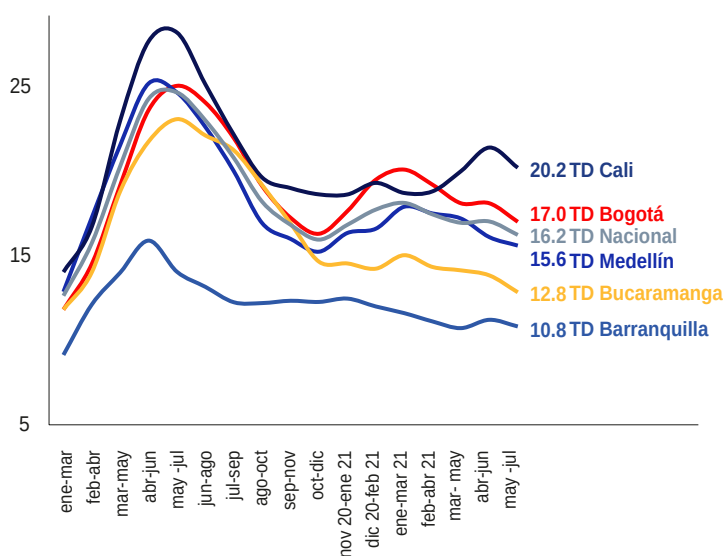
Desempleo en las principales ciudades

En cuanto al desempleo en las 13 principales ciudades del país, la TD se ubicó en 15.0%, 1.9pp por debajo del registro de junio (17.1%). Respecto a julio del año anterior hubo una disminución de 9.7pp (24.7%). Cuando se corrige por factores estacionales, se ve que la TD desestacionalizada disminuyó 1.2pp con respecto a junio y se ubicó en 15.1% (vs. 16.3%). Una gran noticia es que la corrección de la población desocupada se da en las 13 principales ciudades pues a ellas pertenecen 979 (91.2%) de las 1.074 personas menos en el desempleo (respecto a julio 2020).

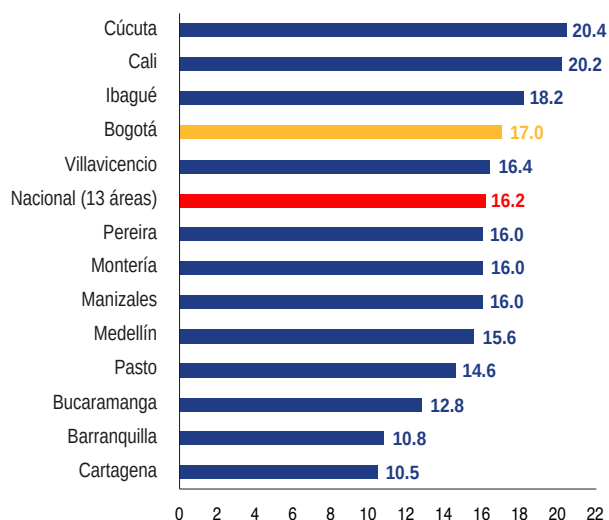
Durante el trimestre mayo-julio, la TD para las 13 ciudades fue de 16.2% (ver Gráfico 7). Cartagena (10.5%) y Barranquilla (10.8%) fueron las que presentaron las menores tasas de desempleo, y Cúcuta (20.4%), Cali (20.2%), Ibagué (18.2%) y Bogotá (17.0%) registraron las mayores. Todas las 13 ciudades presentaron disminuciones en la TD con respec-

Gráfico 7. Tasa de Desempleo en las Principales Ciudades

Tasa de Desempleo 5 principales ciudades
(%, marzo 2020 – julio 2021)



Tasa de desempleo 13 principales ciudades
(%, Trimestre móvil mayo – julio 2021)



Fuente: cálculos ANIF con base en DANE.



@ANIFCO



AnifOficial



ANIF

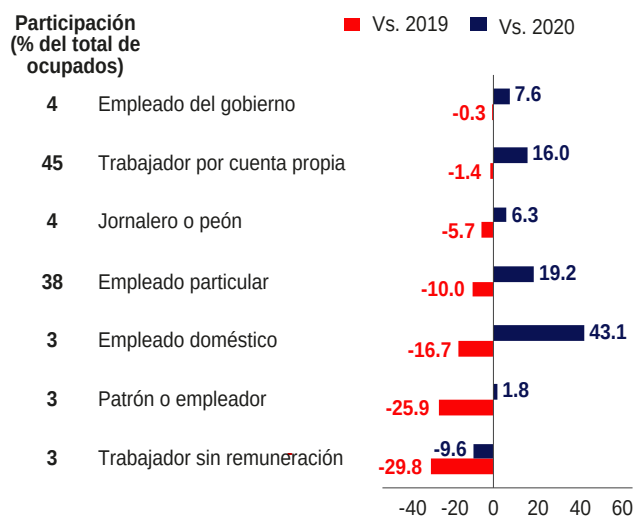
to al año anterior, Ibagué (-17.3pp), Cúcuta (-11.3pp) y Manizales (-11pp) fueron las ciudades que presentaron las mayores disminuciones, mientras que Barranquilla (-3.3pp), Pasto (-6.5pp) y Cali (-8.0pp) presentaron las menores.

Análisis de los resultados por posición ocupacional y sectores

El empleo, tanto en empleados particulares, como en los empleados por cuenta propia aumentó de manera similar en julio, con la particularidad de que es el primer mes desde que inició la pandemia en el que el empleo particular crece en mayor medida que el trabajo por cuenta propia: hubo 1.7 millones de ocupados particulares más frente a julio de 2020 y 1.1 millones de ocupados por cuenta propia adicionales en el mismo periodo. Si vemos el Gráfico 8, podemos ver que este aumento también se evidencia en el trimestre móvil de abril a junio, en el que los empleados particulares han crecido 19.2pp con respecto al mismo trimestre de 2020, mientras que los cuenta propia lo han hecho en tan solo 16pp. Recordemos que, si bien es deseable que aumente el empleo en todos los sectores, es mejor que crezca en mayor medida el empleo particular, en donde la mayoría son formales, y no el trabajo por cuenta propia, en donde una gran proporción son in-

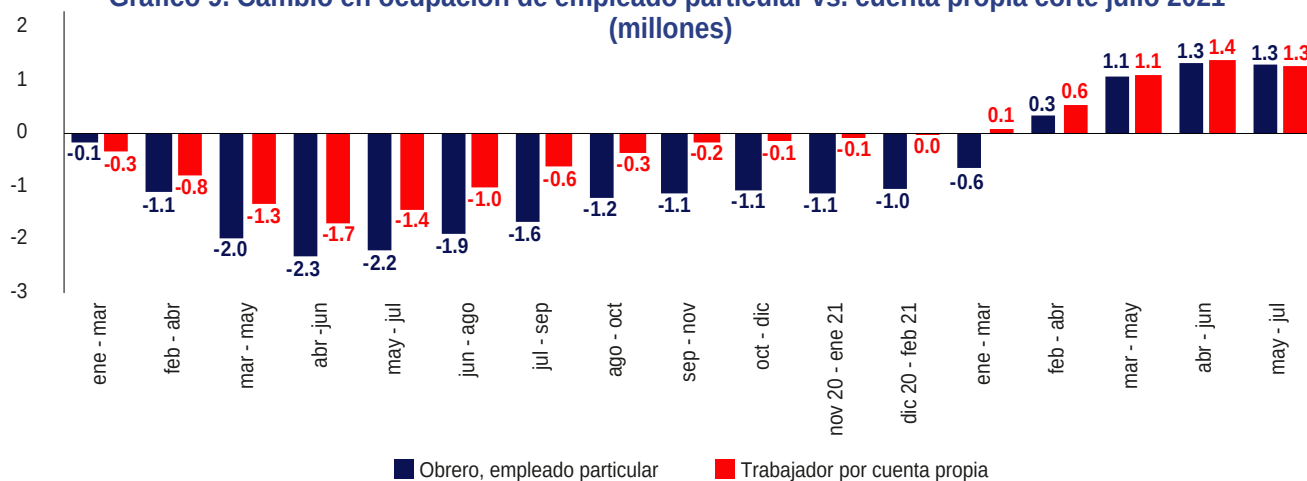
formales. En el Gráfico 9 podemos ver que estas dos posiciones ocupacionales han crecido casi en la misma medida desde el trimestre móvil de marzo-mayo de 2021, lo que se necesita para consolidar la senda de recuperación a largo plazo es que la mayoría de

Gráfico 8. Pérdida/Creación anual de empleos por posición ocupacional (variación porcentual, trimestre móvil mayo – julio 2021)



Fuente: cálculos ANIF con base en DANE.

Gráfico 9. Cambio en ocupación de empleado particular vs. cuenta propia corte julio 2021 (millones)



Fuente: cálculos ANIF con base en DANE.

los empleos nuevos los capture el sector formal. Esto en buena medida sólo se logrará si se flexibilizan las rigideces que existen hoy en día para ingresar al mercado laboral, sobre todo para mujeres y para jóvenes, tal y como lo detallamos en nuestro *Informe Semanal* No. 1535 del 3 de septiembre de 2021.

Ahora, desglosando el cambio en ocupación por sectores, podemos darnos cuenta de que, en este mes, dos terceras partes de los nuevos puestos de trabajo se ubican en los sectores de comercio y reparación de vehículos, alojamiento y comida, entretenimiento y servicios sociales. Estos capturaron 1.8 millones del aumento de 2.9 millones de ocupados en todos los sectores (ver Gráfico 10) lo cual se debe en mayor medida a la reapertura y el aumento de aforo en eventos y actividades lúdicas. Algo positivo es que, en estos sectores, a excepción del comercio y reparación de vehículos, la mayoría de la mano de obra es femenina (ver Gráfico 11), lo cual contribuyó fuertemente a disminuir la brecha de género en la ocupación en el mes de julio.

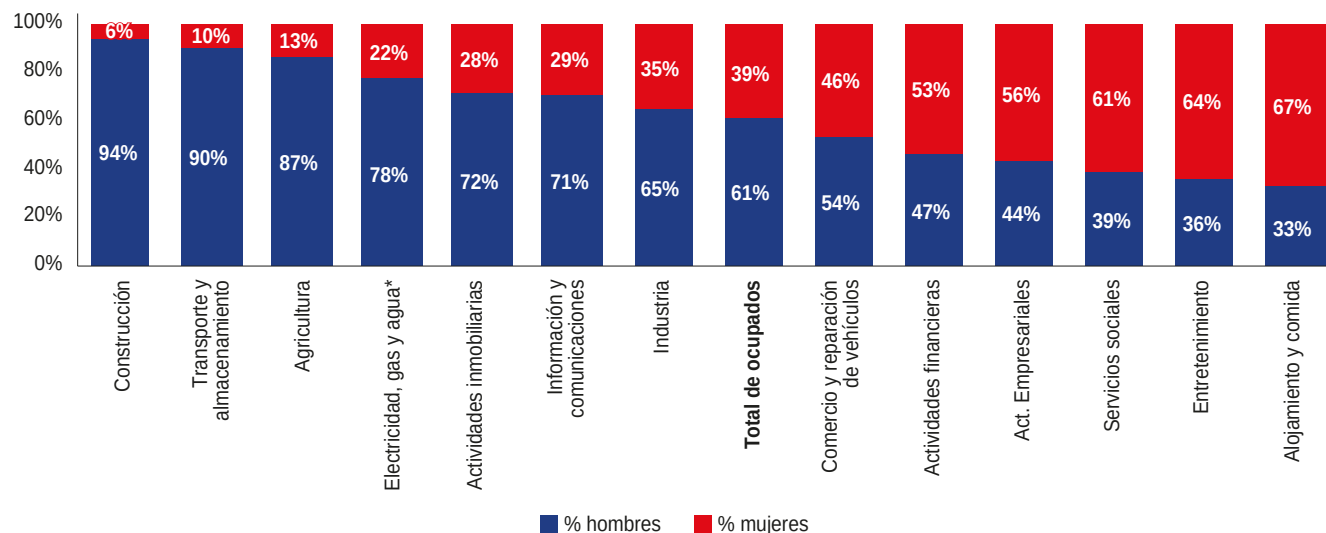
A pesar de que todos los sectores presentaron un crecimiento positivo en julio, el sector de la cons-

Gráfico 10. Creación anual de empleos por actividad económica (miles)



* Incluye la rama de explotación de minas y canteras.
Fuente: cálculos ANIF con base en DANE.

Gráfico 11. Distribución de empleos por actividad económica y sexo (% , julio 2021)



* Incluye la rama de explotación de minas y canteras.
Fuente: cálculos ANIF con base en DANE.

trucción presentó una desaceleración frente a lo que había mostrado en meses anteriores, generando únicamente 10 mil nuevos puestos de trabajo en el mes de julio, mientras que en junio había generado 398 mil.

Ahora bien, de los 1.2 millones de ocupados que faltan por recuperar frente a julio de 2019, casi 900 mil están en la industria manufacturera, el entretenimiento, comercio y reparación de vehículos y servicios sociales. Sectores que, a pesar de venir creciendo, aún sienten con rigor el rezago de la pandemia.

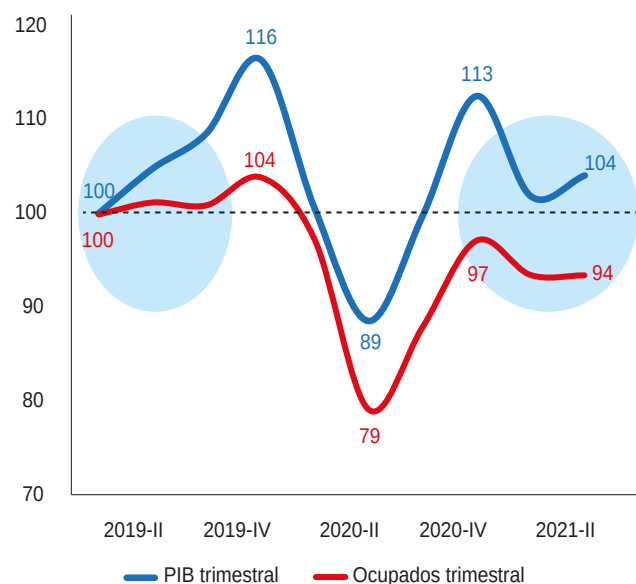
Algo interesante para tener en cuenta y que los resultados del mes de julio dejan en evidencia es que una de las principales razones por las cuales el empleo no se ha recuperado a los mismos niveles que el producto (ver Gráfico 12) es porque ahora el aparato productivo usa la fuerza laboral una mayor cantidad de horas. El porcentaje de la población ocupada que trabaja menos de 20 horas está por debajo de niveles observados en el 2019 (14%), lo que indica que ahora se hace necesario tener me-

nos trabajadores para alcanzar los mismos niveles de producción, o incluso más altos. Es decir, se trabaja más horas con menos incorporaciones, lo que causa, entre otras razones importantes, que el producto crezca por encima del empleo.

Brecha de género

A pesar de que las diferencias en el mercado laboral entre hombres y mujeres no desaparecen, los resultados del mes de julio nos presentaron señales positivas respecto a la recuperación del empleo femenino. De los 2.9 millones de empleos adicionales generados en el mes de julio de 2021 comparando con julio del año previo, 1.5 millones fueron para mujeres y 1.4 para hombres. Es decir, creció más la población ocupada femenina que masculina. Sin embargo, no se recuperan todavía los niveles prepandemia pues aún faltan por crear 1.2 puestos de trabajo adicionales para obtener el mismo número que en 2019, de los cuales 1 millón son puestos de trabajo para mujeres y 210 mil para hombres.

Gráfico 12. PIB trimestral vs. Número de ocupados, (% ene 2019 = 100)



Fuente: cálculos ANIF con base en DANE.

Así mismo, la tasa de desempleo para las mujeres en el trimestre móvil de mayo a julio de 2021 fue de 19.1% (vs 19.2% en el trimestre abril - junio) mientras que la tasa de desempleo para los hombres fue de 11.8% (vs 12.1% en el trimestre abril - junio). De esta manera, observamos que la brecha de desempleo entre hombres y mujeres se redujo de 8.8pp en julio de 2020, a 7.3pp en julio de este año, sin embargo, sigue siendo muy alta. Lo mismo sucede con la brecha en ocupación. A pesar de que se ha comenzado a generar en mayor cantidad empleo femenino, en julio de 2019 la brecha era de 41% y en julio de 2021 fue de 36% (8.2 millones de mujeres vs. 12.7 de hombres).

Por otro lado, la situación de desempleo para las mujeres jóvenes empeoró aún más al aumentar su TD a 30.1% en el trimestre móvil de mayo a julio (vs. 29.9% en el trimestre anterior). Encontramos que la brecha de género en la TD es más alta en la población joven y continúa aumentando pues fue de 12.2pp en el trimestre móvil de mayo-julio (17.9% hombres vs. 30.1% mujeres), lo cual representa un

retroceso respecto a la brecha del trimestre móvil de abril-junio (11.4pp).

Al revisar la serie histórica del promedio móvil de 12 meses de la TD por género, tanto total como de los jóvenes (ver Gráfico 13), se hace evidente la grave situación para las mujeres, pues el promedio móvil de los últimos 12 meses de la TD para las mujeres (20.4%) fue incluso superior a la TD para los hombres jóvenes (18%).

Como mencionamos anteriormente, un buen resultado del mes de julio fue que la inactividad tuvo una reducción importante que se dio particularmente en las mujeres después del incremento forzoso de inactividad al que ellas se vieron enfrentadas a raíz del deterioro económico que trajo la emergencia sanitaria y a la necesidad de dedicarse al cuidado de los niños en el hogar. De los 1.3 millones de inactivos menos observados en el mes de julio de 2021 con respecto a julio 2020, 540 fueron hombres y 803 fueron mujeres. Esta reducción en la inactividad femenina evidencia la importancia de la apertura de los colegios públicos y el regreso a clases. A pesar de este gran avance, aún la inactividad en las mujeres es mucho mayor que la de

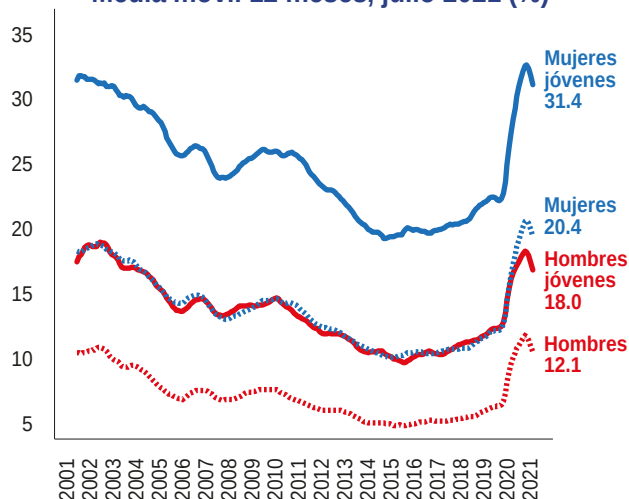
los hombres (10.5 vs. 5.5 millones) (ver Gráfico 14), y el rezago frente a la situación en el año 2019 es mayor en ellas pues aún hay 1.1 millones mujeres de más en la inactividad frente a 325 hombres.

Los buenos resultados en materia de generación de empleo femenino y reducción de la inactividad son, sin lugar a dudas, buenas señales de recuperación del mercado laboral. Sin embargo, lo que encontramos es que el empleo femenino no ha crecido al mismo ritmo al que se ha reducido su inactividad lo cual nos indica que ellas están saliendo de la inactividad, pero, en alta proporción, se están quedando en el desempleo. Es por esto que se hace importante implementar medidas como las que hemos propuesto en ANIF, que aceleren la generación de empleo femenino, eliminen barreras para su contratación y les brinden herramientas para el cuidado infantil.

Conclusiones

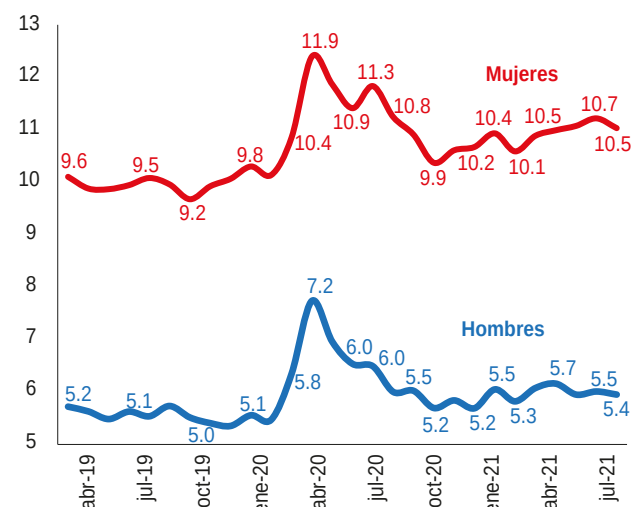
Los resultados del mes de julio nos sorprendieron con buenas señales de reactivación del mercado laboral, en particular, vemos con buenos ojos (i) la reducción

Gráfico 13. Tasa de desempleo total y joven por género
Media móvil 12 meses, julio 2021 (%)



Fuente: cálculos ANIF con base en DANE.

Gráfico 14. Inactivos por género – Total Nacional
(Millones, abril 2019 – julio de 2021)



Fuente: cálculos ANIF con base en DANE.



@ANIFCO



AnifOficial



ANIF

de la inactividad que fue de hasta tres veces la variación del mes pasado que, adicionalmente, se dio en mayor medida en las mujeres; (ii) el mayor aumento en ocupación, particularmente femenina; (iii) un mayor incremento en el empleo particular, en su mayoría empleo formal, que en el empleo por cuenta propia el cual es en su mayoría informal y; (iv) la reactivación del empleo en las 13 principales ciudades, al igual que en Bogotá. En este *Comentario Económico del Día* mostramos cómo estos buenos resultados en el empleo se tradujeron en mayores ingresos para los hogares.

Sin embargo, a pesar de estas noticias alentadoras, una vez más, los resultados nos muestran que el proceso de recuperación de empleo se viene dando a un ritmo más lento que el deseado y continuamos rezagados frente al 2019, antes del inicio de la pandemia. La generación de empleo de calidad y

la eliminación de la brecha de género siguen siendo nuestros principales objetivos. Hemos mostrado que, a pesar de haberse reducido la brecha de género en materia de empleo, sigue siendo muy alta. Además, y aunque se ha reducido la inactividad en las mujeres, muchas de ellas se están quedando en el desempleo. Por otro lado, la brecha de género en la población joven se ha recrudecido.

Hacemos un llamado hacia la importancia de implementar medidas que nos permitirán consolidar los buenos resultados del mes de julio y aceleren la generación de empleo formal que, además, beneficie especialmente a las mujeres, los jóvenes y aquellos de menores ingresos. En ANIF hemos propuesto medidas concretas para lograr este objetivo que fueron presentadas en el *Informe Semanal* No. 1535 del 3 de septiembre de 2021.

Equipo de Investigaciones de ANIF

Presidente de ANIF
Mauricio Santa María S.

Vicepresidente de ANIF
Carlos Felipe Prada L.

Investigador Jefe de ANIF
Anwar Rodríguez C.

Investigadores

Juan Sebastián Burgos V.
Camila Ciurlo A.
Daniela Escobar L.
Daniel Escobar A.
José Antonio Hernández R.

Laura Llano C.
Norberto Rojas D.
Erika Schutt P.
Camilo Solano C.



@ANIFCO



AnifOficial



ANIF