

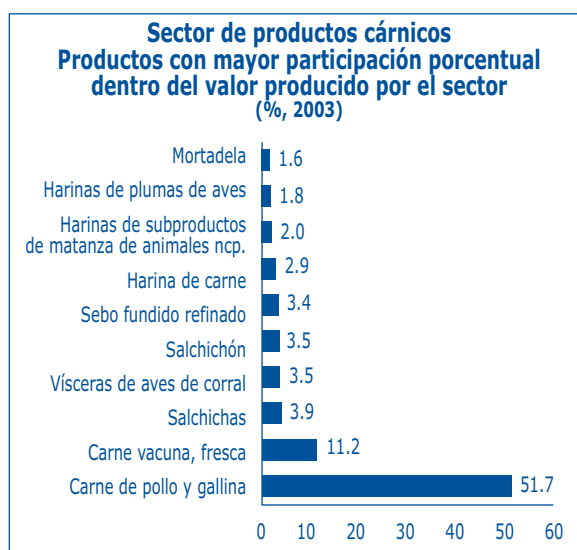
Alimentos y otros productos alimenticios

Productos cárnicos

Actividad Pyme

Para el año 2003 el sector de los cárnicos contó con un total de 155 establecimientos, de los cuales 110 pertenecen al segmento Pyme.

En total, el sector generó una producción bruta de \$2.4 billones, donde las Pymes fueron responsables del 38.5%. En términos de valor agregado las pequeñas y medianas empresas contribuyeron con \$233 mil millones, es decir el 34.7% del total, distribuyéndose 5.6% en las pequeñas empresas y 29.1% en las medianas. Además empleó a 6.454 personas, el 41.3% de los 15.642 empleos del sector.



Fuentes: EAM-Dane y cálculos Anif.

Indicadores de estructura sectorial

La competitividad del costo laboral de la pequeña y mediana empresa para el año 2003 fue de 3.0, lo cual indica que por cada \$1.000 invertidos en el pago de la nómina se generaron \$3.000 de valor agregado. Es así como las Pymes de este sector se ubicaron en el cuarto lugar de mayor competitividad entre las industrias analizadas. Si se compara la competitividad del costo laboral con la de los dos años anteriores, se encuentra que fue superior a la calculada para el año 2002, la cual fue de 2.7, pero

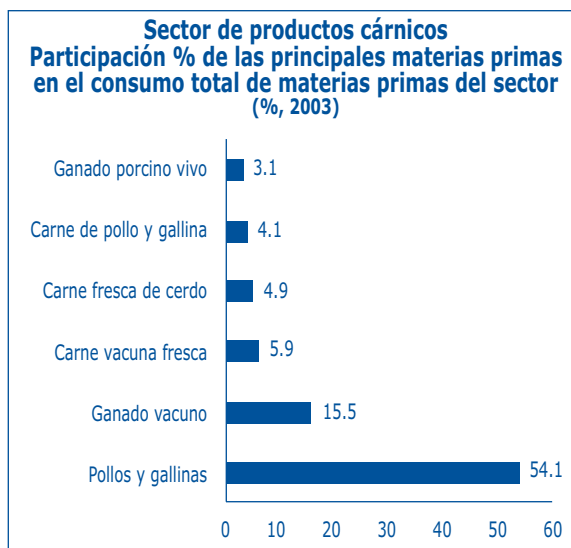
prácticamente igual a la presentada en 2001. Entre tanto la competitividad del costo laboral de la gran empresa para el período comprendido entre los años 2000 y 2003 fue siempre superior a la generada por las Pymes.

El costo unitario laboral de las pequeñas y medianas empresas se redujo a 6.3% en 2003, siendo el segundo más bajo de los veintidós sectores. A este respecto, vale la pena subrayar el aumento de la productividad laboral en las Pymes del sector de cárnicos, la cual fue de \$23.4 millones de valor agregado por trabajador en 2002 y de \$27 millones por trabajador en 2003. Este aumento se vio acompañado de una reducción del índice de temporalidad (menor proporción de trabajadores permanentes respecto a temporales).

Para el año 2003 se aprecia un aumento de 6.5% en la intensidad del capital en el caso de las Pymes, mientras que para la gran empresa la variación fue de 4.7%. La eficiencia en procesos en las pequeñas y medianas empresas, cuyo último dato fue de 33%, tuvo el mismo comportamiento. A pesar de ello, fue el indicador más bajo de las Pymes entre los sectores analizados. En 2003, último año del cual se tiene información disponible, el contenido de valor agregado generado por las pequeñas y medianas empresas pasó a ser de 24.8%, el segundo más bajo dentro de la muestra estudiada.

Materias primas

Las principales materias primas utilizadas en el sector de cárnicos en el año 2003 no cambiaron respecto a 2002. Los pollos y gallinas fueron los insumos más usados, con una participación de 54.1% frente al 51.4% que representaban en 2002. El segundo lugar fue ocupado por el



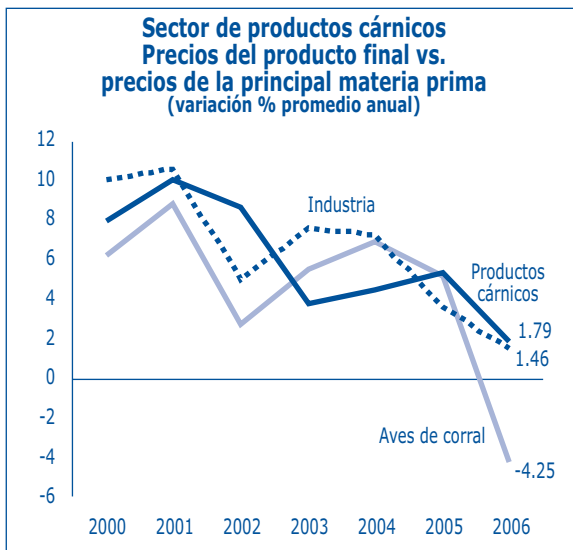
Fuentes: Dane y cálculos Anif.

ganado vacuno, el cual mantuvo prácticamente constante su peso relativo dentro de la totalidad de materias primas utilizadas por el sector. La carne vacuna fresca y la carne fresca de cerdo perdieron participación con porcentajes de 5.9% y 4.9%, respectivamente. En tanto que la carne de pollo y gallina junto con el ganado porcino vivo sumaron el 7.2%.

Este sector importó tan sólo el 1.7% del valor total de materias primas que utilizó. En las Pymes, específicamente, el porcentaje de materia prima importada respecto a la materia prima total fue de 1.3% en 2003, ocupando el tercer lugar más bajo de esta relación entre las industrias analizadas.

Precios

Entre 2003 y 2004 los precios de los productos cárnicos presentaron incrementos sostenidos, aunque con crecimientos menores a los que experimentaron los precios de las aves de corral, su principal materia prima. Sin embargo, en 2005 esta tendencia comenzó a revertirse: los



Fuentes: Banco de la República y cálculos Anif.

precios de los productos cárnicos crecieron a una tasa de 5.4%, levemente superior al crecimiento de los precios de las aves de corral (5.1%). A marzo de 2006, el comportamiento se ha vuelto mucho más favorable para el sector. Así, a pesar de que los precios de los productos cárnicos aumentaron tan sólo 1.8%, los precios de las aves de corral cayeron cerca de 4.3%, un aspecto sin duda positivo para el sector.

Relación costos-ventas

El costo de las materias primas de las Pymes del sector representa una buena parte de los ingresos provenientes de las ventas. Así, al analizar la relación valor de las materias primas consumidas/ingresos por ventas se observa un resultado de 69.1% para 2003. Sin embargo, esta relación ha disminuido respecto a años anteriores, en donde se acercaba a 80%.

Este sector es el quinto con mayor relación materias primas/ingresos por ventas después de lácteos, curtiembres, imprentas y concentrados para animales.

Por su parte, los costos laborales de las Pymes del sector representaron el 7% de las ventas en 2003, descendiendo 0.42 puntos porcentuales respecto a 2002. Al comparar con otros sectores industriales, se observa que la producción de cárnicos es una de las de menores costos laborales como proporción de sus ventas. En algunos sectores los costos laborales llegan a representar más del 40% de los ingresos por ventas.

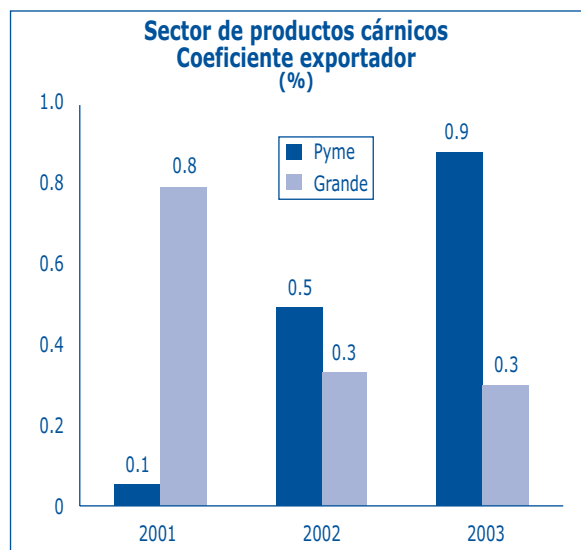
Tal y como sucede con la mayoría de sectores industriales analizados, la energía eléctrica consumida por las Pymes del sector de cárnicos representó tan sólo el 1.2% de las ventas en 2003.

En general, los costos como proporción de los ingresos por ventas analizados anteriormente oscilan alrededor de los mismos valores en las micro, pequeñas, medianas y grandes empresas.

Comercio exterior

Coefficiente exportador. En 2003 las Pymes del sector exportaron 0.9% de su producción, cifra superior a la revelada por las grandes empresas (0.3%). En 2000 y 2001 la proporción exportada de la producción de las Pymes fue inferior a 0.1% y en 2002 apenas alcanzó 0.5%. Así, se observa una evolución hacia una mayor integración con los mercados externos. Por el contrario, la gran empresa destinó en 2002 y 2003 un menor porcentaje de la producción a la exportación que en los años anteriores.

No sorprenden las bajas tasas de apertura exportadora, pues la producción de cárnicos en Colombia es apenas suficiente para abastecer el mercado interno. Por esta razón el sector no muestra una fuerte relación con los mercados



Fuentes: Dane y cálculos Anif.

internacionales, ni en importaciones ni en exportaciones.

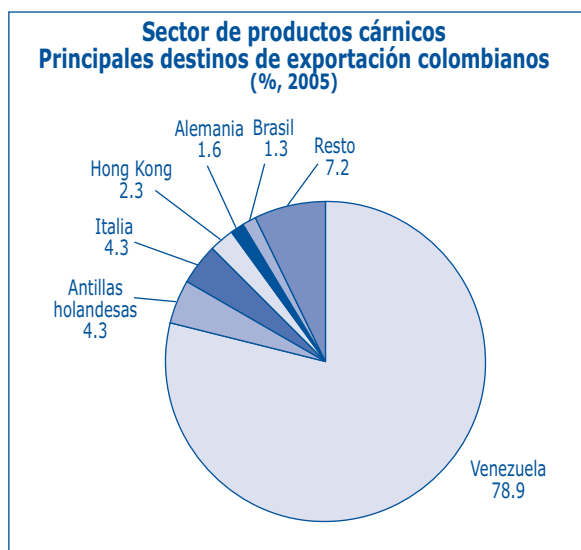
Comparativamente con otros sectores, las Pymes del sector de cárnicos fueron las que presentaron la menor tasa de apertura exportadora después de las de los sectores de concentrados para animales y productos de panadería.

Destinos de las exportaciones. En 2005 las exportaciones colombianas de productos

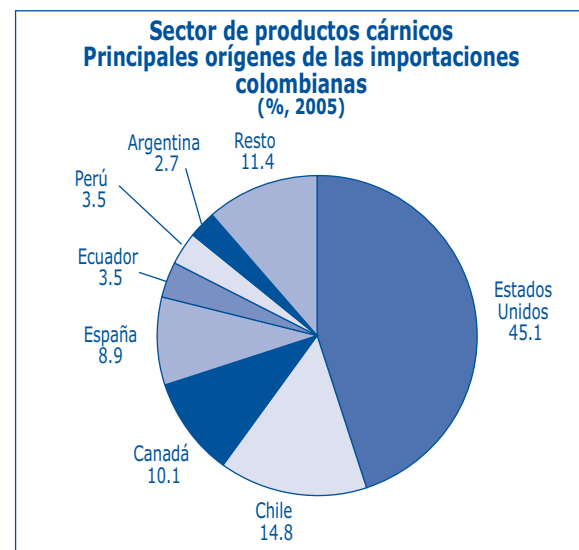
cárnicos (US\$32.2 millones) se concentraron prácticamente en Venezuela, con una participación de 78.9%. A este destino le siguieron Antillas holandesas e Italia con una participación de 4.3% cada uno. A pesar de que su valor fue inferior en 9.4% al registrado en 2004, sigue siendo muy elevado si se compara con lo que el país exportaba en 2003 (US\$9.9 millones). Esta situación parece obedecer, además de la recuperación de la economía venezolana, a una mayor demanda de ese país por el producto colombiano.

Origen de las importaciones. En 2005 Estados Unidos fue el principal origen de las importaciones de cárnicos, con una participación de 45.1%, seguido por Chile (14.8%) y Canadá (10.1%). Entre 2004 y 2005 las compras externas de Colombia pasaron de US\$49.8 millones a US\$60.2 millones, registrándose así un incremento de 20.8% anual.

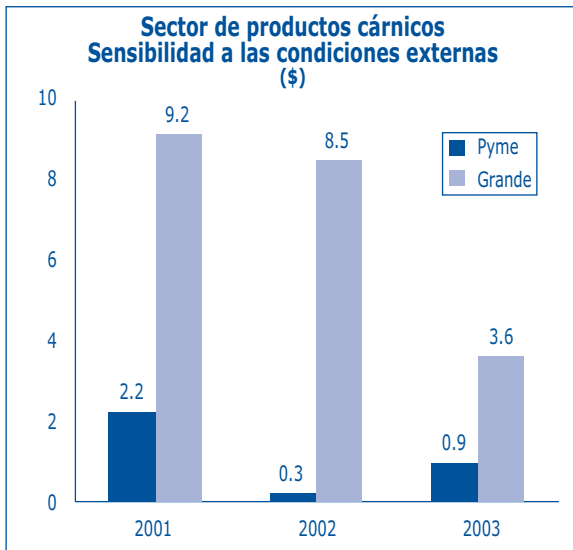
Sensibilidad a las condiciones externas. En 2003 la sensibilidad de las Pymes a las condiciones externas, tales como movimientos en la tasa de cambio y en los precios internacionales de la materia prima importada, continuó mostrando el cambio de tendencia que se viene



Fuentes: Dane y cálculos Anif.



Fuentes: Dane y cálculos Anif.



Fuentes: Dane y cálculos Anif.

presentando desde 2002. En 2000 y 2001 este indicador fue superior a la unidad, lo que significa que el valor de las materias primas importadas fue mayor que los ingresos recibidos por exportaciones (2.9 y 2.2, respectiva-

mente). En general, los resultados superiores a 1 indican una alta sensibilidad de la actividad a los cambios en las condiciones externas.

Por el contrario, en 2002 y 2003 este indicador fue inferior a la unidad (0.25 y 0.94, respectivamente), modificándose así el análisis de alta sensibilidad a las condiciones externas por uno de baja sensibilidad. No obstante, para el agregado del sector la sensibilidad a las condiciones externas continuó siendo superior a la unidad en 2003 (1.86), lo que evidencia que este sector es altamente perceptivo ante los cambios que puedan ocurrir tanto en tasa de cambio, como en volatilidad de precios de las materias primas importadas, entre otras variables.

Comparativamente con otros sectores industriales de alimentos, las Pymes del sector de cárnicos mostraron mayor sensibilidad frente a las de lácteos y panaderías.

Sector de alimentos y otros productos alimenticios · Productos cárnicos							
Indicadores de estructura sectorial							
		Micro	Pequeña	Mediana	Pyme	Grande	Total
Competitividad del costo laboral (\$ miles de 1999)	2000	2.08	3.02	3.55	3.43	4.14	3.87
	2001	3.44	2.25	3.30	3.08	3.60	3.41
	2002	2.20	2.09	2.91	2.72	3.77	3.37
	2003	2.30	2.46	3.08	2.96	3.23	3.12
		Micro	Pequeña	Mediana	Pyme	Grande	Total
Productividad laboral (\$ miles de 1999)	2000	13.206	21.478	29.903	27.764	40.889	35.324
	2001	20.826	17.132	28.943	26.161	38.822	33.476
	2002	15.422	16.925	25.573	23.463	41.546	33.623
	2003	18.654	19.655	29.212	27.084	36.018	32.174
		Micro	Pequeña	Mediana	Pyme	Grande	Total
Costo unitario laboral (%)	2000	10.67	9.34	6.26	6.76	8.33	7.71
	2001	7.40	8.96	6.36	6.78	7.67	7.32
	2002	10.94	9.54	6.23	6.77	7.07	6.97
	2003	6.32	8.79	5.89	6.30	6.83	6.62
		Micro	Pequeña	Mediana	Pyme	Grande	Total
Índice de temporalidad	2000	2.57	3.40	2.51	2.70	2.33	2.47
	2001	2.15	3.10	2.80	2.87	2.10	2.37
	2002	2.81	3.89	2.23	2.52	1.27	1.68
	2003	8.47	3.59	1.77	2.04	1.04	1.38
		Micro	Pequeña	Mediana	Pyme	Grande	Total
Intensidad del capital (\$ miles de 1999)	2000	20.105	39.245	26.770	29.938	35.547	33.128
	2001	25.674	22.563	27.808	26.572	33.245	30.441
	2002	17.458	21.462	38.297	34.189	33.292	33.551
	2003	35.494	25.278	39.608	36.418	34.841	35.498
		Micro	Pequeña	Mediana	Pyme	Grande	Total
Eficiencia en procesos (%)	2000	31.17	43.44	31.32	33.13	58.77	47.13
	2001	46.35	33.45	35.43	35.11	52.35	45.18
	2002	44.92	34.71	30.53	31.19	52.41	43.56
	2003	24.02	40.50	31.90	33.04	41.65	38.06
		Micro	Pequeña	Mediana	Pyme	Grande	Total
Contenido de valor agregado (%)	2000	23.76	30.29	23.85	24.89	37.02	32.03
	2001	31.67	25.07	26.16	25.99	34.36	31.12
	2002	31.00	25.77	23.39	23.77	34.39	30.34
	2003	19.37	28.83	24.19	24.83	29.40	27.57

		Micro	Pequeña	Mediana	Pyme	Grande	Total
Valor de las materias primas consumidas / Ingresos por ventas (%)	2000	69.89	65.93	81.48	78.83	69.98	73.67
	2001	63.25	70.15	77.27	76.06	78.56	77.42
	2002	63.40	72.35	80.10	78.79	76.47	77.36
	2003	77.76	71.60	68.70	69.09	69.23	69.25
		Micro	Pequeña	Mediana	Pyme	Grande	Total
Costo laboral / Ingresos por ventas (%)	2000	10.69	9.90	7.07	7.55	9.80	8.87
	2001	7.46	9.12	7.02	7.38	9.67	8.69
	2002	10.93	10.11	6.90	7.45	8.73	8.21
	2003	6.47	10.20	6.54	7.03	8.61	7.94
		Micro	Pequeña	Mediana	Pyme	Grande	Total
Energía eléctrica comprada / Ingresos por ventas (%)	2000	1.55	1.28	0.85	0.92	0.93	0.93
	2001	1.39	1.16	0.93	0.97	0.97	0.97
	2002	1.84	1.43	1.16	1.21	1.01	1.09
	2003	0.95	1.98	1.11	1.23	1.29	1.26
		Micro	Pequeña	Mediana	Pyme	Grande	Total
Materia prima importada / Materia prima total	2000	0.00	0.73	0.17	0.25	6.48	3.66
	2001	0.00	0.56	0.09	0.16	11.74	6.91
	2002	0.00	0.78	0.06	0.18	4.56	2.73
	2003	0.00	0.66	1.45	1.34	1.94	1.67
		Micro	Pequeña	Mediana	Pyme	Grande	Total
Apertura exportadora (%)	2000	0.00	0.37	0.00	0.06	0.76	0.47
	2001	0.00	0.23	0.02	0.05	0.80	0.51
	2002	0.00	0.11	0.57	0.50	0.33	0.40
	2003	0.00	0.13	1.00	0.88	0.30	0.52
		Micro	Pequeña	Mediana	Pyme	Grande	Total
Sensibilidad a las condiciones externas	2000	0.00	1.22	0.00	2.90	5.06	4.95
	2001	0.00	1.66	3.69	2.23	9.17	8.89
	2002	0.00	4.79	0.08	0.25	8.46	4.53
	2003		3.21	0.90	0.94	3.57	1.86
		Micro	Pequeña	Mediana	Pyme	Grande	Total
Número de establecimientos	2000	22	61	41	102	21	145
	2001	16	62	43	105	22	143
	2002	16	65	48	113	23	152
	2003	20	60	50	110	25	155

Fuente: Dane (Encuesta Anual Manufacturera 2003).

Sector de alimentos y otros productos alimenticios · Productos cárnicos
Empresas Pymes registradas por el Dane 2003

Nombre	CIIU	Tamaño	Departamento
Producción, transformación y conservación de carne y sus derivados cárnicos			
Superpollo Paisa S.A.	1511	Pequeña	Antioquia
Cárnicos Extra	1511	Pequeña	Antioquia
Inducárnicas	1511	Pequeña	Antioquia
Carnes frías Tivoli	1511	Pequeña	Antioquia
Kouprey S.A.	1511	Pequeña	Antioquia
Alves Alimentos vegetarianos Ltda.	1511	Pequeña	Antioquia
Carnes frías El Cordobés Ltda.	1511	Pequeña	Antioquia
Superpollo Paisa S.A.	1511	Mediana	Antioquia
Friko S.A.	1511	Mediana	Antioquia
Sociedad Central Ganadera S.A.	1511	Mediana	Antioquia
Provisiones Macedonia S.A.	1511	Mediana	Antioquia
Frigocarnes Ltda.	1511	Mediana	Antioquia
Carnelly	1511	Mediana	Antioquia
Industrias Pimpollo del Caribe S.A.	1511	Pequeña	Atlántico
Frigal	1511	Pequeña	Atlántico
Frigorífico La Parisienne S.A.	1511	Mediana	Atlántico
Granjas El Socorro S.A.	1511	Mediana	Atlántico
Acondesa	1511	Mediana	Atlántico
Salsamentaria La Saboreña	1511	Pequeña	Bogotá
Salsamentaria Norteña	1511	Pequeña	Bogotá
Salsamentaria San Juan	1511	Pequeña	Bogotá
Salsamentaria Carf	1511	Pequeña	Bogotá
Salsamentaria Colombianita	1511	Pequeña	Bogotá
Carnes Frías San Martín Ltda.	1511	Pequeña	Bogotá
C.I. Inprosepinal Ltda.	1511	Pequeña	Bogotá
Productos cárnicos Walter Ltda.	1511	Pequeña	Bogotá
Frigosan Ltda.	1511	Pequeña	Bogotá
Industria salsamentaria El Bohemio Ltda.	1511	Pequeña	Bogotá
Salsamentaria Iberia	1511	Pequeña	Bogotá
Procesadora de carnes Nueva Colombo Alemana Ltda.	1511	Pequeña	Bogotá
Salsamentaria Martmore Ltda.	1511	Pequeña	Bogotá
Conalsebos Ltda.	1511	Pequeña	Bogotá
Fábrica de sebos Luis Muñoz y Cía. Ltda.	1511	Pequeña	Bogotá
Indalpe Ltda.	1511	Pequeña	Bogotá
Julio Fernández C. y Cía.	1511	Pequeña	Bogotá
Pimpollo	1511	Pequeña	Bogotá
Delipavo Ltda.	1511	Pequeña	Bogotá
Presto - Burguer Station	1511	Pequeña	Bogotá
Inagrosa S.A.	1511	Pequeña	Bogotá
Salsamentaria Inducolcarnes	1511	Pequeña	Bogotá
Compañía Global de alimentos	1511	Pequeña	Bogotá
Carnes Frías Reicar Ltda.	1511	Pequeña	Bogotá
Salsamentaria Hamburger Ltda.	1511	Pequeña	Bogotá
Industria de alimentos Nardi S.A.	1511	Pequeña	Bogotá
Lechonería Doña Ana	1511	Pequeña	Bogotá

Nombre	CIIU	Tamaño	Departamento
Pollo Hermoso	1511	Pequeña	Bogotá
Koyomad S.A.	1511	Mediana	Bogotá
Induaves	1511	Mediana	Bogotá
Salsamentaria Sabore Ltda.	1511	Mediana	Bogotá
Salsamentaria y/o carnes frías La Brasileña Ltda.	1511	Mediana	Bogotá
Pollos Campeón	1511	Mediana	Bogotá
Intercarnes S.A.	1511	Mediana	Bogotá
Frigorífico San Martín de Porres Ltda.	1511	Mediana	Bogotá
Incolcar S.A.	1511	Mediana	Bogotá
Pollo Fiesta S.A.	1511	Mediana	Bogotá
Salsamentaria Vilaseca Ltda.	1511	Mediana	Bogotá
Pollos La Granjita S.A.	1511	Mediana	Bogotá
Pronnavi Ltda.	1511	Mediana	Bogotá
Carulla Vivero S.A.	1511	Mediana	Bogotá
Cooperativa de producción y trabajo Vencedor	1511	Mediana	Bogotá
Pavos La Paz	1511	Mediana	Bogotá
Pollos Savicol S.A.	1511	Mediana	Bogotá
Coarali	1511	Mediana	Bogotá
Procesadora de aves Santa Helena Ltda.	1511	Mediana	Bogotá
Pollos El Dorado	1511	Mediana	Boyacá
Procarnes	1511	Pequeña	Caldas
Frigomatadero La Primavera Ltda.	1511	Pequeña	Caldas
Industria alimenticia Caliche	1511	Pequeña	Caldas
Central de sacrificio Manizales S.A.	1511	Mediana	Caldas
Frigorífico del Magdalena Medio S.A.	1511	Mediana	Caldas
Salsamentaria La Blanca Ltda.	1511	Pequeña	Cauca
Pollos Conquistador	1511	Mediana	Cauca
Frigosur	1511	Mediana	Cauca
Coolesar	1511	Mediana	Cesar
Frigorífico del Sinú S.A.	1511	Mediana	Córdoba
Mantovani Ltda.	1511	Pequeña	Cundinamarca
Proteicol S.A.	1511	Mediana	Cundinamarca
Centro agroindustrial y de exposiciones del Huila	1511	Mediana	Huila
Zaboni Ltda.	1511	Pequeña	Magdalena
Pollos Hucana y Cía. Ltda.	1511	Pequeña	Magdalena
Procesadora de pollo Altair	1511	Pequeña	Magdalena
Pollos El Manantial	1511	Pequeña	Magdalena
Avícola La Colina	1511	Pequeña	Magdalena
Servigan Ltda.	1511	Pequeña	Magdalena
Frigorífico del Oriente S.A.	1511	Mediana	Meta
Fábrica de jamones y embutidos El Aldeano	1511	Pequeña	Nariño
Fábrica de chorizos de Villamaría	1511	Pequeña	Nariño
Salchichería Holandesa Ltda.	1511	Pequeña	Nariño
Productos cárnicos La Sevillana	1511	Pequeña	Nariño
Salsamentaria Santanita	1511	Pequeña	Nariño
Frigovito S.A.	1511	Pequeña	Nariño
Come carnes Ltda.	1511	Pequeña	Norte de Santander
Pieles y grasas del norte	1511	Pequeña	Norte de Santander
Salsamentaria Alemana Ltda.	1511	Pequeña	Norte de Santander
Bontti carnes frías	1511	Pequeña	Norte de Santander

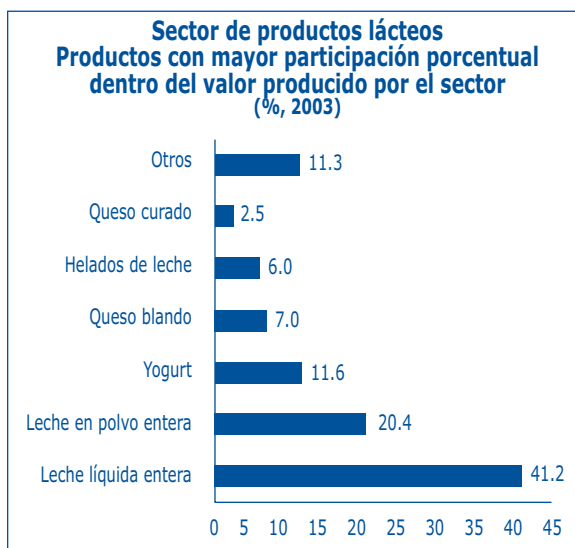
Nombre	CIIU	Tamaño	Departamento
Dinde carnes frías	1511	Pequeña	Norte de Santander
Salsamentaria del Oriente	1511	Pequeña	Norte de Santander
Grasicol Ltda.	1511	Pequeña	Risaralda
Cárnicos Chorisant	1511	Pequeña	Risaralda
Matadero Metropolitano Ltda.	1511	Mediana	Risaralda
Salsamentaria Migaher	1511	Pequeña	Santander
Salsamentaria Colombo Alemana	1511	Pequeña	Santander
Carnes y salsamentaria Baviera Ltda.	1511	Pequeña	Santander
Salsamentaria Buffalo del Oriente	1511	Pequeña	Santander
Avidesa Mac Pollo S.A.	1511	Pequeña	Santander
Salsamentaria La Hispana Ltda.	1511	Pequeña	Santander
Salsamentaria Santander Ltda.	1511	Mediana	Santander
Avicampo - Granja Villa Virginia	1511	Mediana	Santander
Distraves S.A.	1511	Mediana	Santander
Pollosgar Ltda.	1511	Pequeña	Tolima
Protol S.A.	1511	Pequeña	Tolima
Salsamentaria Pijao	1511	Pequeña	Tolima
Carnes procesadas Frizz Ltda.	1511	Pequeña	Valle
Salsamentaria Cadiz Ltda.	1511	Pequeña	Valle
Cornil Ltda.	1511	Pequeña	Valle
Salsamentaria Uribes	1511	Pequeña	Valle
Carnes frías Calima	1511	Pequeña	Valle
Alimentos del Galpón S.A.	1511	Pequeña	Valle
Picos de Europa	1511	Pequeña	Valle
Frigorífico del Valle	1511	Pequeña	Valle
Carnes frías Rieti	1511	Pequeña	Valle
Pollo A	1511	Mediana	Valle
En presas Maracaibo	1511	Mediana	Valle
Carnes frías Enriko Ltda.	1511	Mediana	Valle
Salchichería Cali	1511	Mediana	Valle
Agudelo Muzzulini y Cía.	1511	Mediana	Valle
Agropec S.A.	1511	Mediana	Valle
Rancho Claro S.A.	1511	Mediana	Valle
PIKU S.A.	1511	Mediana	Valle
Carnes y derivados de Occidente	1511	Mediana	Valle

Fuente: Dane.

Productos lácteos

Actividad Pyme

El sector de lácteos presentó una producción bruta de \$3.1 billones para 2003. En lo que se refiere a las Pymes, el segmento produjo un total de \$987 mil millones, siendo el 31.7% de lo observado en el sector para ese año. El valor agregado generado por esta industria fue de \$1.09 billones; de ese monto las pequeñas y medianas empresas participaron con el 25.4%. El número de establecimientos de las Pymes fue de 102, en los cuales se ocuparon 6.384 empleados, es decir, el 43.3% de los 14.730 contratos ofrecidos en el sector de lácteos.



Fuentes: EAM-Dane y cálculos Anif.

Indicadores de estructura sectorial

El costo unitario laboral para las Pymes en el año 2003 fue por primera vez inferior a 7%, a la vez que se ubicó como el tercero más bajo para las empresas de ese tamaño entre los sectores analizados. Las Pymes redujeron su índice de temporalidad para el último año de análisis hasta ubicarse en 1.7. Sin embargo, fue superior al calculado para las empresas de mayor tamaño (1.3). Esto implica que se emplearon más trabajadores permanentes por cada trabajador temporal en las pequeñas y medianas firmas que en las grandes. El efecto sobre la competitividad del costo laboral para las pequeñas y medianas empresas fue un ligero aumento, al pasar de producir \$2.900 en valor agregado por \$1.000 pagados en salarios y prestaciones en 2002, a \$3.100 en valor agregado para 2003. Esto ratificó a las Pymes de este sector en el segundo lugar de mayor competitividad dentro de la muestra estudiada, mientras que las firmas de mayor tamaño han mostrado una reducción gradual de este indicador desde el año 2000. Analizando la competitividad del costo laboral exclusivamente para 2003 se observa que el mejor comportamiento lo obtuvieron las grandes empresas: por cada \$1.000 pesos invertidos en el pago de salarios y prestaciones obtuvieron \$4.100 de valor agregado. El indicador más bajo se dio en las microempresas, el cual fue de 2.2 (por cada \$1.000 pesos invertidos en el pago de nómina se obtuvieron \$2.200 de valor agregado). A pesar del incremento sostenido de este indicador por parte de las

Pymes, hasta el año 2003 no se lograba equiparar con el de las empresas más grandes. Las Pymes alcanzaron un incremento de productividad en 2003, pero este indicador todavía se mantiene por debajo de la mitad del generado en las empresas de mayor tamaño.

Desde el año 2001 hasta el año 2003 se presentó un aumento en la adquisición de capital fijo en las pequeñas y medianas empresas. Lo anterior se refleja en que, en promedio, para 2001 cada empleado contaba con \$44.5 millones en activos fijos, mientras que dos años después ese valor ascendió a \$52.4 millones. Si bien las Pymes aumentaron su eficiencia en procesos y contenido de valor agregado a porcentajes de 38.9% y 28% respectivamente, estos porcentajes fueron inferiores a lo que registraron en el año 2000. Ambos indicadores se ubicaron en el antepenúltimo lugar de la muestra analizada.

Materias primas

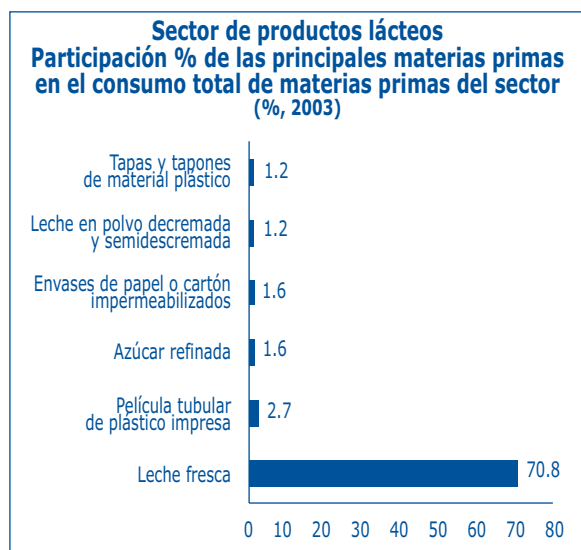
Según la información disponible para 2003, este sector importaba el 7.5% del valor de la

materia prima utilizada, y las Pymes lo hicieron de forma marginal (0.6%).

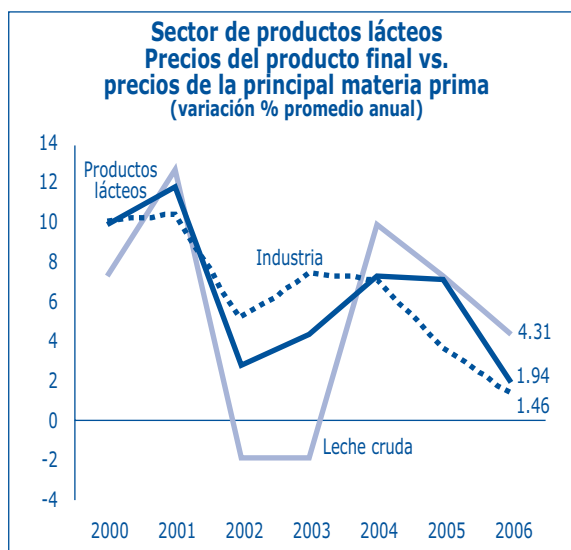
La leche fresca fue el insumo más importante, el cual representaba el 70.8% de los costos de la materia prima frente al 71.2% en 2002. Otras materias primas utilizadas fueron la película tubular de plástico impresa, el azúcar refinada, los envases de papel o cartón impermeabilizados, la leche en polvo descremada y semidescremada y las tapas y tapones de material plástico, todas con participaciones inferiores al 3%.

Precios

Después de la fuerte caída que experimentaron entre 2002 y 2003 los precios de la leche cruda, principal materia prima de este sector, éstos han vuelto a presentar incrementos importantes durante 2004 y 2005, con crecimientos del orden de 10% y 7.3%, respectivamente. Este comportamiento no ha sido tan favorable para el sector en la medida en que los precios de los productos lácteos crecieron durante estos mismos años a tasas inferiores. A marzo de 2006 el comportamiento luce mucho más des-



Fuentes: Dane y cálculos Anif.



Fuentes: Banco de la República y cálculos Anif.

favorable dado que los precios de su materia prima se han incrementado cerca de 4.3% cuando los precios del sector de productos lácteos lo hicieron tan sólo en 1.94%.

Relación costos-ventas

El costo de las materias primas de las Pymes del sector representa una buena parte de los ingresos provenientes de las ventas. Así, al analizar la relación valor de las materias primas consumidas/ingresos por ventas se observa un resultado de 69.5% para 2003. Sin embargo, esta relación ha disminuido respecto a años anteriores cuando superaba el 70%. Este sector es el cuarto con mayor relación materias primas/ingresos por ventas después de curtiembres, imprentas y concentrados para animales.

Las materias primas de las grandes empresas, por su parte, representaron un porcentaje un poco menor de las ventas (58.1%) en 2003. El resultado de las Pymes también es superior al reportado por el total del sector (61.6%).

Los costos laborales de las Pymes del sector de lácteos representaron el 7% de las ventas en 2003, descendiendo 0.65 puntos porcentuales respecto a 2002. Esta relación es similar a la encontrada tanto en las grandes empresas como en el total de empresas dedicadas a esta actividad. Al comparar con otros sectores industriales, se observa que después de la producción de concentrados para animales, en la producción de lácteos se presentan los menores costos laborales como porcentaje de las ventas. En la mayoría de los sectores esta relación oscila entre 10% y 20%.

Tal y como sucede con la mayoría de sectores industriales analizados, la energía eléctrica consumida por las Pymes del sector de lácteos

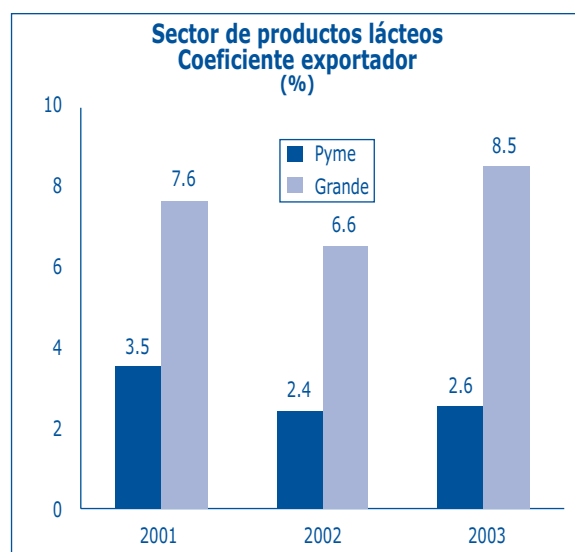
representó tan sólo 1.46% de las ventas en 2003. En las empresas grandes esta relación alcanzó 0.83% en 2003 y en el total del sector llegó a 1.03%.

Comercio exterior

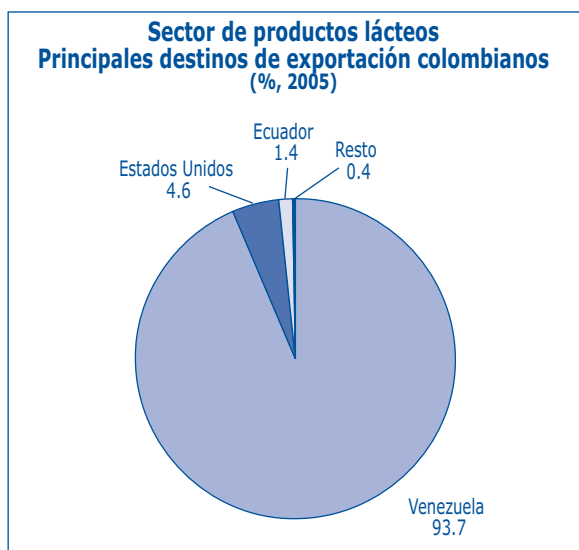
Coefficiente exportador. Como sucede en el sector de cárnicos, la industria láctea en Colombia está dirigida a abastecer el mercado interno, por lo que, en general, la tasa de apertura exportadora y la tasa de penetración de importaciones se han mantenido en niveles bajos.

La tasa de apertura exportadora de las Pymes en 2003 fue de 2.6%, superior a la observada en 2002 (2.4%). Así mismo, la gran empresa mostró un aumento del coeficiente exportador al pasar de 6.6% en 2002 a 8.5% en 2003. Cabe anotar que esta última tiene una mayor proporción de su producción orientada hacia el mercado externo.

Destinos de las exportaciones. El principal destino de las exportaciones colombianas de



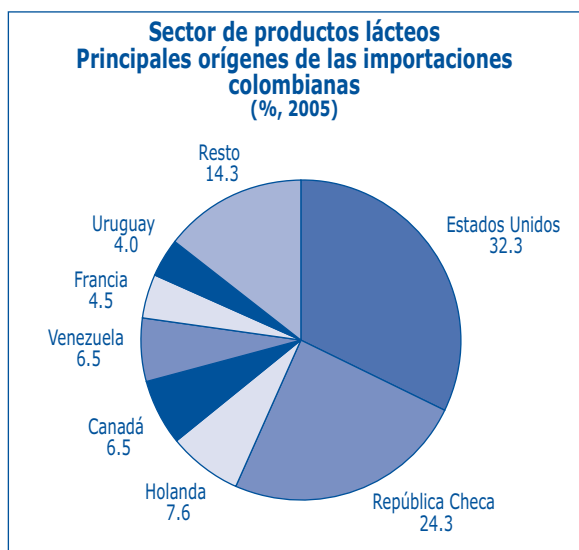
Fuentes: Dane y cálculos Anif.



Fuentes: Dane y cálculos Anif.

productos lácteos en 2005 fue Venezuela, con una participación de 93.7%, seguido por Estados Unidos con cerca de 5%, mostrando así una alta concentración del mercado. En ese año, las exportaciones colombianas ascendieron a US\$56.6 millones, indicando un leve incremento frente a los US\$45 millones reportados en 2004.

Origen de las importaciones. En 2005, Estados Unidos y la República Checa fueron



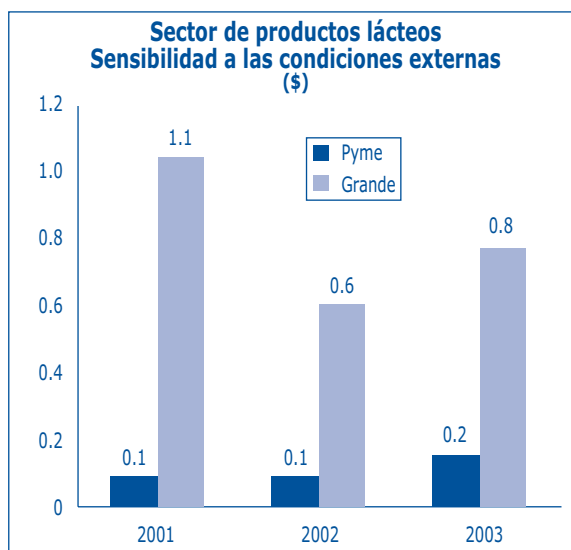
Fuentes: Dane y cálculos Anif.

los principales proveedores externos del mercado colombiano de lácteos, con participaciones de 32.3% y 24.3%, respectivamente. A estos países le siguieron Holanda (7.6%), Canadá (6.5%) y Venezuela (6.5%). Colombia importó US\$11.4 millones durante 2005, un incremento de 47.5% frente a 2004.

Sensibilidad a las condiciones externas.

En 2003 el indicador de sensibilidad para el sector de lácteos fue de 0.7, siendo 0.2 el de las Pymes y 0.8 el de las grandes empresas. El hecho de que este indicador se haya mantenido por debajo de 1 significa que por cada peso que recibe el sector por concepto de exportaciones gasta un valor menor en compra de materias primas importadas. En general, este sector ha mostrado una baja sensibilidad a los cambios de las condiciones externas, tales como los movimientos en la tasa de cambio y los precios de las materias primas importadas.

De hecho, en 2003 las Pymes de esta actividad fueron, junto con las de productos de panadería, las que registraron la menor sensibilidad a la devaluación entre los veintidós sectores analizados en este estudio.



Fuentes: Dane y cálculos Anif.

Sector de alimentos y otros productos alimenticios · Productos lácteos							
Indicadores de estructura sectorial							
		Micro	Pequeña	Mediana	Pyme	Grande	Total
Competitividad del costo laboral (\$ miles de 1999)	2000	2.36	3.48	3.71	3.66	4.61	4.32
	2001	1.80	3.02	3.12	3.10	4.39	4.03
	2002	1.67	2.76	2.94	2.91	4.35	3.92
	2003	2.16	2.55	3.20	3.09	4.05	3.75
		Micro	Pequeña	Mediana	Pyme	Grande	Total
Productividad laboral (\$ miles de 1999)	2000	15.716	26.541	37.867	34.856	75.668	58.260
	2001	10.739	25.054	33.513	31.414	74.705	57.696
	2002	9.621	24.252	31.711	30.225	81.293	59.191
	2003	14.025	23.781	35.064	32.837	74.287	55.946
		Micro	Pequeña	Mediana	Pyme	Grande	Total
Costo unitario laboral (%)	2000	15.00	7.07	7.40	7.33	7.54	7.49
	2001	15.17	6.51	7.32	7.14	6.61	6.75
	2002	13.27	7.47	7.32	7.34	6.88	7.02
	2003	11.55	7.73	6.72	6.88	7.13	7.06
		Micro	Pequeña	Mediana	Pyme	Grande	Total
Índice de temporalidad	2000	4.13	4.67	2.10	2.52	1.87	2.12
	2001	4.53	3.12	1.98	2.20	1.69	1.88
	2002	4.36	4.13	1.82	2.10	1.47	1.71
	2003	4.11	3.67	1.40	1.65	1.26	1.43
		Micro	Pequeña	Mediana	Pyme	Grande	Total
Intensidad del capital (\$ miles de 1999)	2000	17.488	29.603	54.074	47.567	73.643	62.422
	2001	19.790	36.875	47.022	44.503	70.103	59.952
	2002	17.446	27.087	54.499	49.038	82.621	67.992
	2003	47.875	27.055	58.620	52.390	88.706	72.712
		Micro	Pequeña	Mediana	Pyme	Grande	Total
Eficiencia en procesos (%)	2000	63.51	37.12	43.19	41.81	61.74	55.16
	2001	50.79	31.95	39.03	37.39	55.42	50.36
	2002	38.79	35.24	37.28	36.94	60.81	53.30
	2003	48.92	35.21	39.55	38.86	61.65	53.63
		Micro	Pequeña	Mediana	Pyme	Grande	Total
Contenido de valor agregado (%)	2000	38.84	27.07	30.16	29.48	38.17	35.55
	2001	33.68	24.21	28.07	27.21	35.66	33.49
	2002	27.95	26.06	27.16	26.98	37.82	34.77
	2003	32.85	26.04	28.34	27.99	38.14	34.91

		Micro	Pequeña	Mediana	Pyme	Grande	Total
Valor de las materias primas consumidas / Ingresos por ventas (%)	2000	59.11	69.64	71.34	70.95	55.43	59.82
	2001	57.77	73.54	72.81	72.97	61.93	64.75
	2002	65.95	70.71	71.79	71.61	59.16	62.68
	2003	63.54	70.03	69.46	69.55	58.05	61.62
		Micro	Pequeña	Mediana	Pyme	Grande	Total
Costo laboral / Ingresos por ventas (%)	2000	15.80	7.17	7.98	7.79	7.30	7.45
	2001	14.93	6.75	7.81	7.57	7.00	7.16
	2002	13.26	7.67	7.68	7.68	7.26	7.39
	2003	11.65	7.85	6.88	7.03	7.04	7.05
		Micro	Pequeña	Mediana	Pyme	Grande	Total
Energía eléctrica comprada / Ingresos por ventas (%)	2000	0.96	1.23	1.06	1.10	0.74	0.84
	2001	1.46	1.36	1.29	1.31	0.70	0.86
	2002	2.32	1.55	1.33	1.37	0.76	0.93
	2003	2.35	1.60	1.43	1.46	0.83	1.03
		Micro	Pequeña	Mediana	Pyme	Grande	Total
Materia prima importada / Materia prima total	2000	0.00	0.00	2.23	1.72	6.80	5.09
	2001	0.00	0.00	0.62	0.48	13.69	9.86
	2002	0.00	0.00	0.39	0.32	7.07	4.89
	2003	0.00	0.00	0.69	0.58	11.28	7.52
		Micro	Pequeña	Mediana	Pyme	Grande	Total
Apertura exportadora (%)	2000	0.00	0.09	3.81	2.99	4.60	4.11
	2001	0.00	0.17	4.49	3.53	7.61	6.56
	2002	0.00	0.15	2.90	2.44	6.56	5.40
	2003	0.00	0.16	3.02	2.58	8.53	6.63
		Micro	Pequeña	Mediana	Pyme	Grande	Total
Sensibilidad a las condiciones externas	2000	0.00	0.00	0.39	0.38	0.85	0.74
	2001	0.00	0.00	0.09	0.09	1.05	0.92
	2002	0.00	0.00	0.09	0.09	0.60	0.54
	2003		0.00	0.16	0.15	0.78	0.70
		Micro	Pequeña	Mediana	Pyme	Grande	Total
Número de establecimientos	2000	11	62	38	100	18	129
	2001	15	53	38	91	19	125
	2002	11	55	47	102	16	129
	2003	14	55	47	102	15	131

Fuente: Dane (Encuesta Anual Manufacturera 2003).

Sector de alimentos y otros productos alimenticios · Productos lácteos Empresas Pymes registradas por el Dane 2003			
Nombre	CIIU	Tamaño	Departamento
Elaboración de productos lácteos			
Fábrica de helados Los Alpes	1530	Pequeña	Antioquia
Pasamar	1530	Pequeña	Antioquia
Alimentos Copelia Ltda.	1530	Pequeña	Antioquia
Dulces Flower y Cía. Ltda.	1530	Pequeña	Antioquia
Lácteos Rionegro S.A.	1530	Pequeña	Antioquia
Distridelka Ltda.	1530	Pequeña	Antioquia
Helados Bugui Ltda.	1530	Pequeña	Antioquia
Colesa	1530	Pequeña	Antioquia
Derivados lácteos del Norte Ltda.	1530	Pequeña	Antioquia
Lácteos Mi Vaquita	1530	Pequeña	Antioquia
Helados Lis	1530	Mediana	Antioquia
PCA S.A.	1530	Mediana	Antioquia
El Zarzal S.A.	1530	Mediana	Antioquia
Helados Tonny	1530	Mediana	Antioquia
Cooperativa lechera de Antioquia Colanta	1530	Mediana	Antioquia
Derivados lácteos del camino S.A.	1530	Mediana	Antioquia
Inprolac Ltda.	1530	Pequeña	Atlántico
Helsa Ltda.	1530	Pequeña	Atlántico
Heladería Americana Ltda.	1530	Pequeña	Atlántico
Hato Blanco	1530	Pequeña	Atlántico
Ciledco	1530	Pequeña	Atlántico
Productos lácteos Robin Hood S.A.	1530	Mediana	Atlántico
Hato Blanco	1530	Mediana	Atlántico
Delay Ltda.	1530	Pequeña	Bogotá
Productos lácteos Vitalac Ltda.	1530	Pequeña	Bogotá
Prolacop Ltda.	1530	Pequeña	Bogotá
Disprolac Ltda.	1530	Pequeña	Bogotá
Pasteurizadora Indulema S.A.	1530	Pequeña	Bogotá
Lácteos de Colombia Ltda.	1530	Pequeña	Bogotá
Productos Sancho Ltda.	1530	Pequeña	Bogotá
Copohelado	1530	Pequeña	Bogotá
Pasterizadora La Pradera S.A.	1530	Pequeña	Bogotá
Ceuco de Colombia Ltda.	1530	Pequeña	Bogotá
Pasteurizadora Santo Domingo S.A.	1530	Pequeña	Bogotá
Productos alimenticios Santillana Ltda.	1530	Pequeña	Bogotá
Tío Campo	1530	Pequeña	Bogotá
Industrias de productos lácteos Iannini Ltda.	1530	Pequeña	Bogotá
Helados Fru Fru	1530	Pequeña	Bogotá
Meals de Colombia S.A.	1530	Mediana	Bogotá
Industrial Taylor Ltda.	1530	Mediana	Bogotá
Fábrica superior de lácteos	1530	Mediana	Bogotá
Productos lácteos Pasco S.A.	1530	Mediana	Bogotá
Fábrica de quesos italianos	1530	Mediana	Bogotá
Alimentos El Jardín S.A.	1530	Mediana	Bogotá
Derilac S.A.	1530	Mediana	Bogotá
Helados y nieves Popsy	1530	Mediana	Bogotá

Nombre	CIU	Tamaño	Departamento
Algarra S.A.	1530	Mediana	Bogotá
Incolácteos Ltda.	1530	Mediana	Bogotá
Proleche	1530	Mediana	Bogotá
Doña Leche alimentos S.A.	1530	Mediana	Bogotá
Postres D'Ely	1530	Pequeña	Bolívar
Proleca Ltda.	1530	Mediana	Bolívar
Codegan	1530	Mediana	Bolívar
Industria de alimentos Liroyaz Ltda.	1530	Pequeña	Boyacá
Celema S.A.	1530	Pequeña	Caldas
Industrias lácteas El Dorado	1530	Pequeña	Caldas
Comestibles Valle Verde	1530	Pequeña	Caldas
Celema S.A.	1530	Mediana	Caldas
Industrias Normandy S.A.	1530	Mediana	Caldas
Friesland Colombia S.A.	1530	Pequeña	Cauca
Dulces del Cauca Manjar Payanés Ltda.	1530	Pequeña	Cauca
Dulces Rinconcito	1530	Pequeña	Cauca
Inducolsa S.A.	1530	Mediana	Cauca
Lácteos Primavera	1530	Pequeña	Cesar
Productos lácteos Perija	1530	Pequeña	Cesar
Klaren S.A.	1530	Mediana	Cesar
Fábrica de helados Monterrey	1530	Pequeña	Córdoba
Prodilácteos Ltda.	1530	Pequeña	Cundinamarca
Schadel Ltda.	1530	Pequeña	Cundinamarca
Productos lácteos La Esmeralda Ltda.	1530	Pequeña	Cundinamarca
Industria de lácteos La Libertad	1530	Pequeña	Cundinamarca
Lácteos Piamonte	1530	Pequeña	Cundinamarca
Pasteurizadora Hato Grande	1530	Pequeña	Cundinamarca
Lácteos La Arboleda	1530	Pequeña	Cundinamarca
El Pomar S.A.	1530	Mediana	Cundinamarca
Prolav Ltda.	1530	Mediana	Cundinamarca
Productos lácteos El Recreo Ltda.	1530	Mediana	Cundinamarca
Ledesa S.A.	1530	Mediana	Cundinamarca
Industria lechera del Huila Ltda.	1530	Pequeña	Huila
Fábrica de productos lácteos Misis	1530	Pequeña	Huila
Surcolac S.A.	1530	Pequeña	Huila
Inversiones San Francisco Ltda.	1530	Pequeña	Magdalena
Lácteos La Sierra	1530	Mediana	Magdalena
Inversiones La Catira Ltda.	1530	Pequeña	Meta
Lácteos andinos de Nariño Ltda.	1530	Pequeña	Nariño
Lácteos La Victoria	1530	Pequeña	Nariño
Colácteos	1530	Mediana	Nariño
Productos Super A	1530	Pequeña	Norte de Santander
Norlácteos	1530	Pequeña	Norte de Santander
Pasteurizadora La Mejor S.A.	1530	Mediana	Norte de Santander
Quesander Ltda.	1530	Pequeña	Santander
Lechesan	1530	Mediana	Santander
Freskaleche S.A.	1530	Mediana	Santander
Rikalac S.A.	1530	Mediana	Santander
Toly Helados	1530	Pequeña	Tolima
FCA de dulces La Caleñita	1530	Pequeña	Tolima

Nombre	CIIU	Tamaño	Departamento
El Cortijo Ltda.	1530	Pequeña	Tolima
Productos Nordpol	1530	Pequeña	Valle
Miel Jardín	1530	Pequeña	Valle
Manjar del Valle	1530	Pequeña	Valle
Lácteos La Pradera	1530	Pequeña	Valle
El cortijo del palmar Ltda.	1530	Pequeña	Valle
Manjarblanco Navideño	1530	Pequeña	Valle
Proalba Ltda.	1530	Pequeña	Valle
Gelcali Ltda.	1530	Pequeña	Valle
Alival S.A.	1530	Mediana	Valle
Lácteos El Establo Ltda.	1530	Mediana	Valle
Dulces del Valle	1530	Mediana	Valle
Atogan	1530	Mediana	Valle

Fuente: Dane.

Productos de panadería

Actividad Pyme

De los 464 establecimientos que participaron en este sector para 2003, el 67.4% (313 empresas) fue clasificado como Pymes. Les siguieron las microempresas que participaron con 28.4% y finalmente las grandes empresas con 4.1%. La producción bruta de las Pymes en el sector fue del orden de los \$1.4 billones, de los cuales \$713 mil millones fueron valor agregado. En esa medida las Pymes participaron con el 33.3% de la producción y con el 33.2% de valor agregado. Finalmente, el sector empleó a 20.493 trabajadores, donde la pequeña empresa participó con 25.3% y la mediana con 30%.



Fuentes: EAM-Dane y cálculos Anif.

Indicadores de estructura sectorial

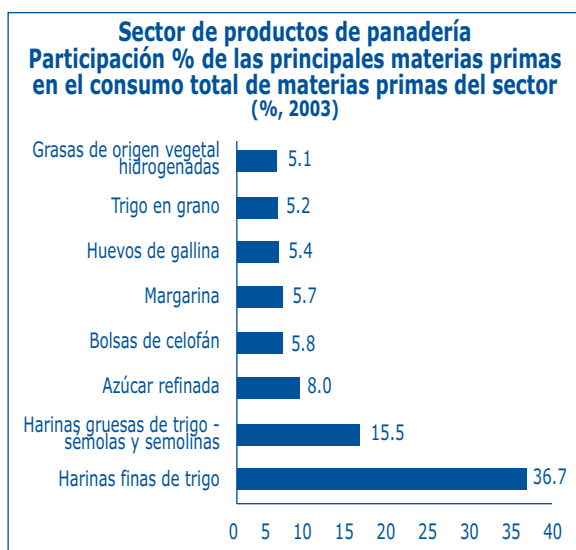
El valor agregado promedio generado por cada trabajador en las Pymes del sector de productos de panadería fue de \$16.1 millones para el año 2003, el quinto más bajo entre los veintidós sectores. Este indicador de productividad disminuyó respecto al año 2002. Además, continuó siendo menor que el de las grandes empresas, comportamiento que se observa desde el año 2000. En línea con este resultado, se aprecia que para el último año de análisis (2003) el costo laboral como proporción de la producción en las pequeñas y medianas empresas fue de 19.1% (el segundo más alto para la muestra), superior tanto al de las micro como al de las grandes firmas. Entretanto el índice de temporalidad disminuyó en las Pymes, pasando de un valor de 2.9 en 2002 a 2.7 en 2003. El comportamiento de la productividad y los costos laborales se vieron reflejados sobre la competitividad de este segmento de empresas. Mientras que en 2002 por cada \$1.000 invertidos en el pago de la nómina se generaban \$2.400 de valor agregado, mostrando un indicador de 2.4, en el año siguiente el valor del indicador de competitividad se redujo a 2. Es decir, por cada peso invertido en el pago de la nómina se produjo el doble en valor agregado.

En 2003 el valor agregado en las Pymes representaba el 47.9% de la producción, porcentaje levemente inferior al obtenido un año atrás. Este indicador sufrió un deterioro en todos los tamaños de empresas para el último

año de análisis, salvo en las medianas cuya participación estuvo alrededor de 52%. La intensidad de capital en las Pymes se redujo al pasar de \$21.1 millones en 2002 a \$16.2 millones en 2003. Esta disminución se explica por la importante reducción del indicador en las empresas medianas. Finalmente, la mayor eficiencia en procesos se registró en las firmas medianas con 103%, en tanto que en las pequeñas y medianas empresas fue de 93.9%.

Materias primas

De acuerdo con la información de la Encuesta Anual Manufacturera del año 2003, en este sector existen dos materias primas importantes: las harinas finas de trigo y las harinas gruesas de trigo, con participaciones dentro del total de materias primas utilizadas de 36.7% y 15.5%, respectivamente. En orden de importancia le siguieron el azúcar refinada (8%), las bolsas de celofán (5.8%), margarina (5.7%), huevos de gallina (5.4%), trigo en grano (5.2%) y grasas de origen vegetal hidrogenadas (5.1%).

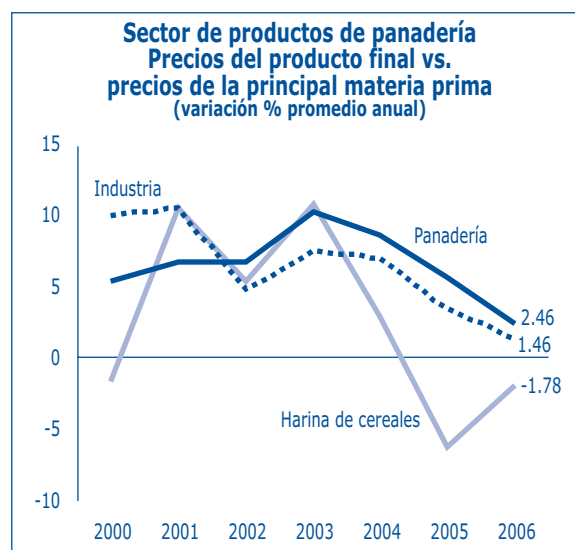


Fuentes: Dane y cálculos Anif.

El sector como un todo importó el 15% del valor de los insumos utilizados, mientras que las Pymes lo hicieron muy marginalmente, haciendo de éste uno de los sectores en los cuales el costo de la materia prima fue poco significativo para las Pymes

Precios

En los últimos dos años los precios de este segmento vienen presentando un comportamiento favorable. Esta buena dinámica, con crecimientos del orden de 8.6% en 2004 y 5.8% en 2005, contrasta con el incremento de los precios de la harina de cereales, su principal materia prima, que durante 2004 experimentó un crecimiento de 3.1% y en 2005 presentaron un caída de 6.3%. Esta tendencia parece prolongarse, dado que a marzo de 2006 los precios de su principal materia prima continuaron cayendo a tasas cercanas a 1.8%, mientras que el ritmo de crecimiento de los precios de los productos de panadería han mantenido un constante crecimiento, con un incremento de 2.5% a marzo de 2006.



Fuentes: Banco de la República y cálculos Anif.

Relación costos-ventas

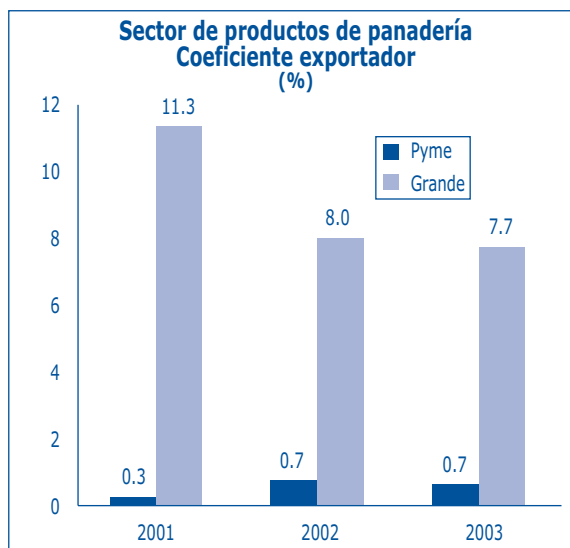
El costo de las materias primas consumidas por las Pymes del sector de productos de panadería representó en 2003 el 47.3% de los ingresos por ventas, una disminución de cerca de un punto porcentual respecto a 2002. Las materias primas de las grandes empresas, por su parte, representaron un porcentaje un poco menor de las ventas (40.9%) en 2003. El resultado reportado por el total del sector también es inferior al registrado por las Pymes (43.3%).

Los costos laborales de las Pymes del sector de panaderías representaron el 19.8% de las ventas en 2003, incrementándose 1.75 puntos porcentuales respecto a 2002. Esta relación es superior a la encontrada tanto en las grandes empresas (12.6%) como en el total de empresas dedicadas a esta actividad (15.1%). Al comparar con otros sectores industriales, se observa que en el sector de productos de panadería se presenta una de las relaciones costo laboral/ingresos por ventas más altas. De hecho es la quinta después de imprentas, maquinaria, confecciones y curtiembres.

La energía eléctrica consumida por las Pymes del sector de productos de panadería representó el 1.4% de las ventas en 2003. En las empresas grandes esta relación alcanzó 0.82% en 2003 y en el total del sector llegó a 1.05%.

Comercio exterior

Coefficiente exportador. El sector de panaderías en Colombia no muestra una fuerte relación con los mercados externos. La producción nacional se destina principalmente al mercado doméstico. La tasa de apertura exportadora de las Pymes en el período 2000-2003 evidencia esta situación (0.7% en 2003). Después del

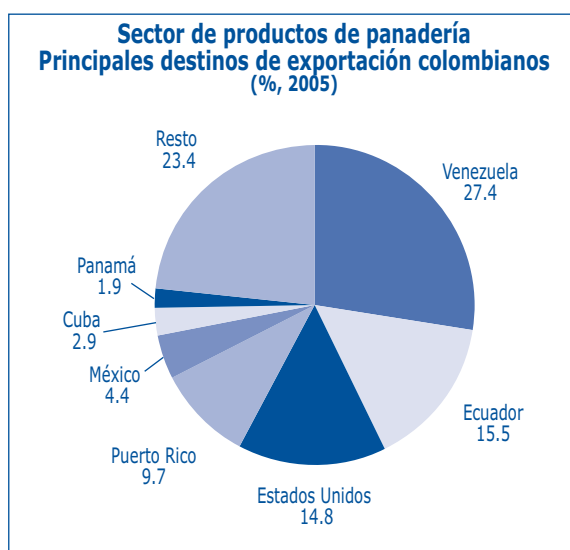


Fuentes: Dane y cálculos Anif.

sector de concentrados para animales, el de panaderías presentó en 2003 la más baja tasa de apertura exportadora de las Pymes.

Para el caso de la gran empresa, su tasa de apertura exportadora fue de 7.7% en 2003, inferior a la registrada en 2000 (10.4%).

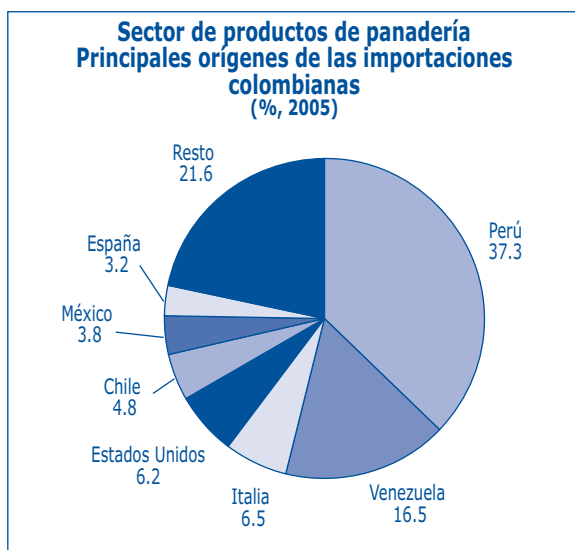
Destinos de las exportaciones. Durante 2005 las exportaciones de productos de panadería mostraron que Venezuela fue el principal desti-



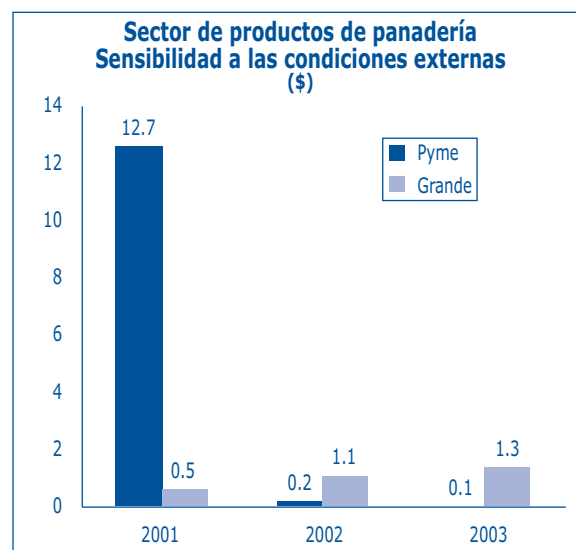
Fuentes: Dane y cálculos Anif.

no de las ventas externas de Colombia, con una participación de 27.4%, seguido por Ecuador (15.5%), Estados Unidos (14.8%) y Puerto Rico (9.7%). El valor de las exportaciones en dicho año fue de US\$53.8 millones, registrando un incremento de 34.7% anual. El valor de las exportaciones alcanzado en 2005 es una cifra récord en las ventas externas del sector.

Origen de las importaciones. Perú fue el principal origen de las importaciones colombianas del sector en 2005, con una participación de 37.3%. A este país le siguieron Venezuela (16.5%), Italia (6.5%), Estados Unidos (6.2%) y Chile (4.8%). En 2005 las importaciones colombianas sumaron US\$18.6 millones, presentándose una caída de 8.1% respecto a 2004.



Sensibilidad a las condiciones externas. Similar a lo observado en el sector de cárnicos, mientras que las Pymes del sector mostraron ser altamente sensibles a los cambios en las condi-



Fuentes: Dane y cálculos Anif.

ciones externas en 2000 y 2001, a partir de 2002 el indicador se redujo dramáticamente.

En 2002, por cada peso exportado por las pequeñas y medianas empresas se gastaron \$0.19 en la compra de materia prima importada, reduciéndose aún más en 2003, cuando por cada peso exportado por las pequeñas y medianas empresas se gastaron \$0.07 en la compra de materia prima importada. En general, puede decirse que en esos años las Pymes del sector no se vieron afectadas por cambios en variables tales como los precios de las materias primas importadas y la tasa de cambio. De hecho, al comparar con los otros sectores industriales, el sector de panaderías fue el que presentó la menor sensibilidad a las condiciones externas en las Pymes.

No obstante, las cifras del total del sector continúan reflejando una alta sensibilidad. En 2003 el indicador de sensibilidad fue 1.24. Esto quiere decir que por cada peso que este sector exportó gastó más de un peso en la compra de materias primas importadas.

Sector de alimentos y otros productos alimenticios · Productos de panadería							
Indicadores de estructura sectorial							
		Micro	Pequeña	Mediana	Pyme	Grande	Total
Competitividad del costo laboral (\$ miles de 1999)	2000	3.13	2.37	2.90	2.72	2.89	2.81
	2001	1.97	2.00	3.02	2.68	2.83	2.73
	2002	1.99	1.84	2.84	2.36	2.83	2.62
	2003	1.57	1.67	2.22	1.98	2.58	2.29
		Micro	Pequeña	Mediana	Pyme	Grande	Total
Productividad laboral (\$ miles de 1999)	2000	15.955	15.160	25.386	21.110	41.078	27.107
	2001	11.206	13.680	26.843	21.598	39.519	26.835
	2002	12.006	14.117	23.868	19.000	39.030	27.313
	2003	10.106	13.063	18.688	16.114	36.574	24.141
		Micro	Pequeña	Mediana	Pyme	Grande	Total
Costo unitario laboral (%)	2000	9.72	19.74	17.28	18.05	17.78	17.58
	2001	15.70	21.27	15.73	17.25	15.87	16.56
	2002	17.02	22.43	15.09	17.87	15.37	16.35
	2003	17.71	19.95	18.41	19.06	12.54	14.82
		Micro	Pequeña	Mediana	Pyme	Grande	Total
Índice de temporalidad	2000	1.95	4.82	4.98	4.91	6.61	5.06
	2001	2.09	4.18	2.91	3.34	2.74	3.06
	2002	1.82	3.09	2.80	2.94	2.34	2.61
	2003	1.71	3.00	2.41	2.66	1.82	2.23
		Micro	Pequeña	Mediana	Pyme	Grande	Total
Intensidad del capital (\$ miles de 1999)	2000	29.238	18.157	22.234	20.529	61.937	33.820
	2001	30.813	12.938	25.369	20.416	43.674	28.228
	2002	14.573	15.360	26.850	21.115	44.357	30.824
	2003	13.931	16.681	15.765	16.184	50.967	30.165
		Micro	Pequeña	Mediana	Pyme	Grande	Total
Eficiencia en procesos (%)	2000	45.00	91.22	104.33	100.02	109.86	101.09
	2001	53.37	91.61	114.52	107.72	101.60	102.97
	2002	64.67	91.67	98.32	95.75	101.59	98.38
	2003	57.41	81.62	103.04	93.90	81.15	84.79
		Micro	Pequeña	Mediana	Pyme	Grande	Total
Contenido de valor agregado (%)	2000	31.04	47.70	51.06	50.00	52.35	50.27
	2001	34.80	47.81	53.38	51.86	50.40	50.73
	2002	39.27	47.83	49.58	48.91	50.40	49.59
	2003	35.27	42.42	51.89	47.92	41.03	43.20

		Micro	Pequeña	Mediana	Pyme	Grande	Total
Valor de las materias primas consumidas / Ingresos por ventas (%)	2000	52.70	46.90	45.25	45.77	43.37	44.99
	2001	52.97	47.03	43.32	44.34	45.22	44.99
	2002	53.32	47.74	45.55	46.35	45.56	46.04
	2003	54.25	47.88	46.92	47.32	40.91	43.29
		Micro	Pequeña	Mediana	Pyme	Grande	Total
Costo laboral / Ingresos por ventas (%)	2000	9.81	19.89	17.42	18.20	18.39	17.93
	2001	15.42	21.53	16.01	17.53	15.97	16.74
	2002	16.99	23.41	14.92	18.03	15.77	16.66
	2003	17.75	21.03	18.91	19.79	12.60	15.05
		Micro	Pequeña	Mediana	Pyme	Grande	Total
Energía eléctrica comprada / Ingresos por ventas (%)	2000	1.84	1.61	1.00	1.19	0.73	1.01
	2001	2.41	1.59	0.97	1.14	0.58	0.91
	2002	2.52	1.88	1.01	1.33	0.78	1.03
	2003	2.59	1.91	1.06	1.41	0.82	1.05
		Micro	Pequeña	Mediana	Pyme	Grande	Total
Materia prima importada / Materia prima total	2000	0.74	0.00	15.98	10.83	13.25	11.37
	2001	0.53	0.15	11.67	8.31	13.19	10.38
	2002	0.00	0.01	0.48	0.30	19.29	11.55
	2003	0.00	0.00	0.17	0.10	24.33	15.04
		Micro	Pequeña	Mediana	Pyme	Grande	Total
Apertura exportadora (%)	2000	1.03	0.12	0.08	0.09	10.41	4.81
	2001	0.55	0.27	0.29	0.29	11.35	5.49
	2002	0.00	0.44	0.93	0.74	8.01	5.11
	2003	0.00	0.65	0.67	0.66	7.69	5.19
		Micro	Pequeña	Mediana	Pyme	Grande	Total
Sensibilidad a las condiciones externas	2000	0.38	0.00	86.83	52.91	0.53	1.04
	2001	0.52	0.26	16.93	12.66	0.52	0.84
	2002		0.01	0.24	0.19	1.07	1.02
	2003		0.00	0.12	0.07	1.29	1.24
		Micro	Pequeña	Mediana	Pyme	Grande	Total
Número de establecimientos	2000	142	258	76	334	14	490
	2001	130	245	77	322	15	467
	2002	124	241	63	304	21	449
	2003	132	243	70	313	19	464

Fuente: Dane (Encuesta Anual Manufacturera 2003).

Sector de alimentos y otros productos alimenticios · Productos de panadería Empresas Pymes registradas por el Dane 2003			
Nombre	CIIU	Tamaño	Departamento
Elaboración de productos de panadería			
Alimentos Recar Ltda.	1551	Pequeña	Antioquia
Pastelitos	1551	Pequeña	Antioquia
Panadería Astoria Ltda.	1551	Pequeña	Antioquia
Panadería Pocho Pan Ltda.	1551	Pequeña	Antioquia
Productos Pull Pan	1551	Pequeña	Antioquia
Versalles	1551	Pequeña	Antioquia
Salón Versalles S.A.	1551	Pequeña	Antioquia
Alimentos Pankomer	1551	Pequeña	Antioquia
Panadería Palacio	1551	Pequeña	Antioquia
Panadería El Bizcochuelo	1551	Pequeña	Antioquia
Productos Migu Ltda.	1551	Pequeña	Antioquia
La Reina	1551	Pequeña	Antioquia
Maxipan	1551	Pequeña	Antioquia
Colgalletas S.A.	1551	Pequeña	Antioquia
Seba Seba	1551	Pequeña	Antioquia
Sofis Pan Factory	1551	Pequeña	Antioquia
Piporara	1551	Pequeña	Antioquia
Surtipan Ltda.	1551	Pequeña	Antioquia
Panadería Reina Oriental	1551	Pequeña	Antioquia
Panadería Yarumal	1551	Pequeña	Antioquia
Panadería Santa Clara	1551	Pequeña	Antioquia
Comestibles Galeón	1551	Pequeña	Antioquia
Panadería Vina	1551	Pequeña	Antioquia
Panadería El Biscochito	1551	Pequeña	Antioquia
Panadería Agal	1551	Pequeña	Antioquia
Postres & Ponqués	1551	Pequeña	Antioquia
Al Pan Pan	1551	Pequeña	Antioquia
Tortas y bizcochos El Gordo Alonso Ltda.	1551	Pequeña	Antioquia
Delicroissant S.A.	1551	Pequeña	Antioquia
Espanjados	1551	Pequeña	Antioquia
Dalijohn	1551	Pequeña	Antioquia
Pan de abril	1551	Pequeña	Antioquia
Dunkin Donuts	1551	Pequeña	Antioquia
Panificadora Son Oriental	1551	Pequeña	Antioquia
Industrias de alimentos Ana y Carmen	1551	Pequeña	Antioquia
Productos alimenticios El Repostero Ltda.	1551	Pequeña	Antioquia
Productos alimenticios La Cajonera S.A.	1551	Pequeña	Antioquia
Cafetería y repostería Aymara	1551	Pequeña	Antioquia
Repostería Susi Ltda.	1551	Pequeña	Antioquia
Productos alimenticios Sol de Oriente S.A.	1551	Pequeña	Antioquia
Pastelería Santa Elena	1551	Mediana	Antioquia
Dyval S.A.	1551	Mediana	Antioquia
Tortas y tortas Ltda.	1551	Mediana	Antioquia
Repostería Astor Ltda.	1551	Mediana	Antioquia
Productos Vienesas	1551	Mediana	Antioquia
Litografía Icolven - Icolpan	1551	Mediana	Antioquia

Nombre	CIU	Tamaño	Departamento
Panadería y galletería La Marquesa	1551	Mediana	Antioquia
Productos alimenticios Mil Delicias S.A.	1551	Mediana	Antioquia
Productos alimenticios Señor Pan S.A.	1551	Mediana	Antioquia
Panificadora El Paraíso	1551	Mediana	Antioquia
Repostería El Portal	1551	Mediana	Antioquia
Bocadillos El Caribe S.A.	1551	Mediana	Antioquia
Productos alimenticios Doqa Lucha Ltda.	1551	Mediana	Antioquia
Panadería La Soberana	1551	Mediana	Antioquia
Panadería Jardín Ltda.	1551	Mediana	Antioquia
Tostaditos Susanita Ltda.	1551	Mediana	Antioquia
Arepas de La Finca Ltda.	1551	Mediana	Antioquia
Induga S.A.	1551	Mediana	Antioquia
Panadería Natipan	1551	Mediana	Antioquia
Productos Doña Linda Ltda.	1551	Pequeña	Atlántico
Panadería Apolo	1551	Pequeña	Atlántico
Panadería Rocapan	1551	Pequeña	Atlántico
Panadería Nacional	1551	Pequeña	Atlántico
Panadería Comapan	1551	Pequeña	Atlántico
Panadería Super Rico	1551	Pequeña	Atlántico
DYS Pertuz y Cía.	1551	Pequeña	Atlántico
Pastel de Oro	1551	Pequeña	Atlántico
Panadería, víveres y salsamentaria 20 de julio	1551	Pequeña	Atlántico
Heladería Americana Helpan Ltda.	1551	Pequeña	Atlántico
Panadería del Prado	1551	Pequeña	Atlántico
Productos alimenticios y congelados	1551	Pequeña	Atlántico
Restaurante y panadería El pollo contento	1551	Pequeña	Atlántico
Pasticcería Toscana Ltda.	1551	Pequeña	Atlántico
Panadería Nueva York	1551	Pequeña	Atlántico
Repostería Betty Sue	1551	Pequeña	Atlántico
Postres y ponqués	1551	Pequeña	Atlántico
Panificadora del litoral	1551	Pequeña	Atlántico
Super fresco	1551	Pequeña	Atlántico
Pastelería Dulcerma	1551	Mediana	Atlántico
Servipan	1551	Mediana	Atlántico
Pan Santana	1551	Mediana	Atlántico
Comestibles Lalo Ltda.	1551	Mediana	Atlántico
Tecnipan Ltda.	1551	Mediana	Atlántico
Wafer S.A.	1551	Mediana	Atlántico
Natupan de Colombia Ltda.	1551	Mediana	Atlántico
Panificadora del litoral	1551	Mediana	Atlántico
Don Maíz S.A.	1551	Pequeña	Bogotá
Paquito	1551	Pequeña	Bogotá
Panadería y pastelería La espiga dorada	1551	Pequeña	Bogotá
Panadería La Triunfadora	1551	Pequeña	Bogotá
Panadería El Mejor Pan	1551	Pequeña	Bogotá
Italpan Ltda.	1551	Pequeña	Bogotá
Pastelería Cyrano Ltda.	1551	Pequeña	Bogotá
Productos Joyce Ltda.	1551	Pequeña	Bogotá
Panadería Las Delicias Ltda.	1551	Pequeña	Bogotá
Pan Integral Vida	1551	Pequeña	Bogotá

Nombre	CIU	Tamaño	Departamento
Pastelería Blanca Luna	1551	Pequeña	Bogotá
Sampdoria	1551	Pequeña	Bogotá
Panificadora Rondinela	1551	Pequeña	Bogotá
Productos Rápido	1551	Pequeña	Bogotá
Deltrigal	1551	Pequeña	Bogotá
Panísimo	1551	Pequeña	Bogotá
Tulipán	1551	Pequeña	Bogotá
Industria Panificadoras Gustamas	1551	Pequeña	Bogotá
Panificadora Michel	1551	Pequeña	Bogotá
Industrias Ricopan Ltda.	1551	Pequeña	Bogotá
Industrias alimenticias Karen Ltda.	1551	Pequeña	Bogotá
Terely	1551	Pequeña	Bogotá
Colombiana de pan Colpan Ltda.	1551	Pequeña	Bogotá
Panadería Doraly	1551	Pequeña	Bogotá
Compañía Espacio Útil Ltda.	1551	Pequeña	Bogotá
El Bosque	1551	Pequeña	Bogotá
Panadería La Galaxia	1551	Pequeña	Bogotá
Panificadora Icopan	1551	Pequeña	Bogotá
Industrias Royal	1551	Pequeña	Bogotá
Panadería Pan Top	1551	Pequeña	Bogotá
Pasabocas Graval Ltda.	1551	Pequeña	Bogotá
Pastelería Florida	1551	Pequeña	Bogotá
Repostería Bernina Ltda.	1551	Pequeña	Bogotá
Toledo Pastelería S.A.	1551	Pequeña	Bogotá
Pastelería La Exquisita	1551	Pequeña	Bogotá
Panadería San Carlos	1551	Pequeña	Bogotá
Panadería San Cayetano	1551	Pequeña	Bogotá
Pastelería Guernika	1551	Pequeña	Bogotá
Prolepark Ltda.	1551	Pequeña	Bogotá
Pastelería Metropól Ltda.	1551	Pequeña	Bogotá
Pan Fino Ltda.	1551	Pequeña	Bogotá
Pastelería San Fermín Ltda.	1551	Pequeña	Bogotá
La casa del ponqué	1551	Pequeña	Bogotá
Panificadora Regina Ltda.	1551	Pequeña	Bogotá
Industriales asociados Serbel Ltda.	1551	Pequeña	Bogotá
Panadería y pastelería El Arbolito Ltda.	1551	Pequeña	Bogotá
Pastelería Arlequín Ltda.	1551	Pequeña	Bogotá
Industrias alimenticias Vigor Ltda.	1551	Pequeña	Bogotá
Panadería y pastelería Extrapan Ltda.	1551	Pequeña	Bogotá
Metropan	1551	Pequeña	Bogotá
Pastelería y panadería Vasconia	1551	Pequeña	Bogotá
Los Hornitos	1551	Pequeña	Bogotá
Coffipan	1551	Pequeña	Bogotá
Arepeto Ltda.	1551	Pequeña	Bogotá
Panadería La Rioja	1551	Pequeña	Bogotá
Panadería Libanesa	1551	Pequeña	Bogotá
Panadería Tres Molinos	1551	Pequeña	Bogotá
Empanadas colombianas	1551	Pequeña	Bogotá
Pastelería Exquisita	1551	Pequeña	Bogotá
A & A Brownes y chocolates	1551	Pequeña	Bogotá

Nombre	CIIU	Tamaño	Departamento
Pastelería Santander Ltda.	1551	Pequeña	Bogotá
Pan Tolima	1551	Pequeña	Bogotá
Happy Tortas Ltda.	1551	Pequeña	Bogotá
José A.	1551	Pequeña	Bogotá
Panadería San Marcos	1551	Pequeña	Bogotá
Multipan de Colombia S.A.	1551	Pequeña	Bogotá
Sweet Treats Ltda.	1551	Pequeña	Bogotá
European	1551	Pequeña	Bogotá
Panificadora Rico aroma Ltda.	1551	Pequeña	Bogotá
Productos Sunrise Ltda.	1551	Pequeña	Bogotá
Industrias alimenticias El Sanduchón Ltda.	1551	Pequeña	Bogotá
Bony y compañía Ltda.	1551	Pequeña	Bogotá
Inversiones Baalbek Ltda.	1551	Pequeña	Bogotá
Panadería y pastelería La Coruña	1551	Pequeña	Bogotá
Autoservicio y panadería Marión	1551	Pequeña	Bogotá
Don Maíz S.A.	1551	Mediana	Bogotá
Dunkin Donut's	1551	Mediana	Bogotá
Panadería y bizcochería El Cometa S.A.	1551	Mediana	Bogotá
Carulla Vivero S.A.	1551	Mediana	Bogotá
Industria comercial de alimentos Nutrix Ltda.	1551	Mediana	Bogotá
Promasa	1551	Mediana	Bogotá
Karla Ltda.	1551	Mediana	Bogotá
Comestibles La 80 Ltda.	1551	Mediana	Bogotá
Panadería El Country Ltda.	1551	Mediana	Bogotá
JMC y asociados S.A.	1551	Mediana	Bogotá
Consolidaciones alimenticias S.A.	1551	Pequeña	Bolívar
Panadería Lorena	1551	Pequeña	Bolívar
Productos alimenticios Dunia Ltda.	1551	Pequeña	Bolívar
Congelados Farah S.A.	1551	Pequeña	Bolívar
Repostería Rosita de Benedetti	1551	Pequeña	Bolívar
Industria de alimentos Alamo Ltda.	1551	Pequeña	Bolívar
Nutripan	1551	Mediana	Bolívar
Delipostres	1551	Mediana	Bolívar
Panadería San Francisco	1551	Pequeña	Caldas
Pan Extra	1551	Pequeña	Caldas
Pastelería La Suiza Ltda.	1551	Pequeña	Caldas
Panadería Nueva	1551	Pequeña	Caldas
Industrias alimenticias Kuky	1551	Pequeña	Caldas
Pan y donas	1551	Pequeña	Caldas
Postres y más	1551	Pequeña	Caldas
Suzette S.A.	1551	Pequeña	Caldas
Industria de alimentos Gran Sol	1551	Pequeña	Caldas
Golo Deli	1551	Pequeña	Caldas
Panadería La Victoria	1551	Mediana	Caldas
Panificadora Rakamandaka	1551	Mediana	Caldas
Deli Apa Ltda.	1551	Mediana	Caldas
La Fontana	1551	Pequeña	Cauca
Cafetería "Peña Blanca"	1551	Pequeña	Cauca
Industria Ricopan	1551	Pequeña	Cesar
Panadería La Mejor	1551	Pequeña	Cesar

Nombre	CIIU	Tamaño	Departamento
Surtipan	1551	Pequeña	Cesar
Panadería del norte	1551	Pequeña	Cesar
Servipan Ltda.	1551	Mediana	Cesar
Panadería Sancho Pan	1551	Pequeña	Córdoba
Panadería Muy Fina	1551	Pequeña	Córdoba
Panadería La Mejor	1551	Pequeña	Córdoba
Mundo Pan	1551	Pequeña	Córdoba
Panificadora Garis Ltda.	1551	Mediana	Córdoba
Pan Extra	1551	Pequeña	Cundinamarca
Industria panificadora La Floresta Ltda.	1551	Pequeña	Cundinamarca
Industria panificadora El Sol	1551	Pequeña	Cundinamarca
Panadería San Antonio	1551	Pequeña	Cundinamarca
Bimbo de Colombia S.A.	1551	Pequeña	Cundinamarca
Dulcinea Ltda.	1551	Pequeña	Cundinamarca
Ricafruta	1551	Mediana	Cundinamarca
Pastelería Nicolukas	1551	Mediana	Cundinamarca
Cafetería y panadería El Éxito	1551	Pequeña	Chocó
Panadería Neiva Pan	1551	Pequeña	Huila
Comercializadora Zagus	1551	Pequeña	Huila
Inversiones Gal Ltda.	1551	Pequeña	Huila
Panadería Dagusto	1551	Pequeña	Huila
Panadería y pastelería Santander	1551	Pequeña	Huila
Panadería y pastelería La Mejor	1551	Pequeña	Guajira
Panadería Super Pan del Magdalena	1551	Pequeña	Magdalena
Panadería Suiza Ltda.	1551	Pequeña	Magdalena
Pastel de Oro	1551	Pequeña	Magdalena
Panadería Bucaros y Cía. Ltda.	1551	Pequeña	Magdalena
Panadería Veracruz	1551	Pequeña	Meta
Panadería y pastelería La Merced	1551	Pequeña	Nariño
Punto Internacional	1551	Pequeña	Nariño
La Espiga	1551	Pequeña	Nariño
Pastelería La Palma	1551	Pequeña	Nariño
Panadería 20 de julio	1551	Pequeña	Nariño
Panadería Valladolid	1551	Pequeña	Nariño
La Espiga	1551	Pequeña	Nariño
Panadería y pastelería Sulema	1551	Pequeña	Nariño
Panadería y bizcochería La Mejor	1551	Pequeña	Norte de Santander
Panadería Rey Guerrero	1551	Pequeña	Norte de Santander
Panadería y pastelería El Campeón	1551	Pequeña	Norte de Santander
Panificadora Colombiana	1551	Pequeña	Norte de Santander
La casa del ponqué	1551	Pequeña	Norte de Santander
Panificadora del Oriente	1551	Pequeña	Norte de Santander
Extra Pan	1551	Pequeña	Norte de Santander
Panadería y bizcochería La Pamplonesa	1551	Pequeña	Norte de Santander
Panadería Imperial	1551	Pequeña	Norte de Santander
Panadería La Especial	1551	Pequeña	Norte de Santander
Panadería La Gran Avenida	1551	Pequeña	Norte de Santander
Panadería Incolpan	1551	Pequeña	Norte de Santander
Indupan	1551	Pequeña	Norte de Santander
Panadería La Gloria	1551	Pequeña	Norte de Santander

Nombre	CIIU	Tamaño	Departamento
Panadería Bongout	1551	Pequeña	Norte de Santander
El Castillo de las tortas	1551	Pequeña	Norte de Santander
Panadería La Antioqueña	1551	Pequeña	Norte de Santander
Delicias del pan	1551	Pequeña	Quindío
Ponke's	1551	Pequeña	Risaralda
Panificadora San Remo	1551	Pequeña	Risaralda
Pan Caliente Pan	1551	Pequeña	Risaralda
Masarepa	1551	Pequeña	Risaralda
Pastelería Lucerna Ltda.	1551	Mediana	Risaralda
Pastelería Nevada	1551	Pequeña	Santander
Le Croissant	1551	Pequeña	Santander
Pastelería Berna	1551	Pequeña	Santander
Panadería La Baionett S.A.	1551	Pequeña	Santander
Panadería Albania	1551	Pequeña	Santander
Fábrica de galletas La Aurora Ltda.	1551	Pequeña	Santander
Panadería Suprema	1551	Pequeña	Santander
Provepan	1551	Pequeña	Santander
Panadería y bizcochería La Pamplonesa	1551	Pequeña	Santander
Panadería La Preferida	1551	Pequeña	Santander
Panadería Dulima	1551	Pequeña	Santander
Panificadora El Maná	1551	Pequeña	Santander
Indutrillos S.A.	1551	Pequeña	Santander
Icopan	1551	Pequeña	Santander
Panadería La Sirena	1551	Pequeña	Santander
Panadería Vitatrillos	1551	Pequeña	Santander
Surtipan Trillos Ltda.	1551	Pequeña	Santander
Arepalista	1551	Pequeña	Santander
Pan Aratoca	1551	Pequeña	Santander
Panadería Gaitán	1551	Pequeña	Santander
Panadería Sonia	1551	Pequeña	Santander
Panadería Euzkadi	1551	Pequeña	Santander
Panadería y bizcochería Oriente	1551	Pequeña	Santander
Panadería El Cóndor	1551	Pequeña	Santander
Panadería Imperial	1551	Pequeña	Santander
Panadería Trillos	1551	Pequeña	Santander
Panadería Los Trigales Ltda.	1551	Pequeña	Santander
Delicias El Portal	1551	Pequeña	Santander
Panadería Tuttipan S.A.	1551	Pequeña	Santander
Panadería Los Olivos	1551	Pequeña	Santander
Panadería y pastelería Vida Pan	1551	Pequeña	Santander
Postres y ponqués	1551	Mediana	Santander
Panadería Moderna	1551	Mediana	Santander
Pablo A. Trillos Sucesores	1551	Mediana	Santander
Panadería La Mejor	1551	Pequeña	Sucre
Panadería X	1551	Pequeña	Sucre
Panadería del Caribe	1551	Pequeña	Sucre
Comestibles Ricatorta Ltda.	1551	Pequeña	Tolima
Panadería Extra Pan	1551	Pequeña	Tolima
Panificadora La Rosa Blanca	1551	Pequeña	Tolima
Dunkin Donuts	1551	Pequeña	Tolima

Nombre	CIU	Tamaño	Departamento
Panadería Dulima	1551	Pequeña	Tolima
Panificadora Gálvez	1551	Pequeña	Tolima
Pastelería Monteblando	1551	Pequeña	Tolima
Pastelería Tartarín	1551	Pequeña	Tolima
Panadería La Cascada	1551	Pequeña	Tolima
Botero Herrera y Cía. Ltda.	1551	Pequeña	Tolima
Panadería Mathew's	1551	Pequeña	Tolima
Panadería Nutibara	1551	Pequeña	Tolima
Panito Ltda.	1551	Pequeña	Tolima
Panadería El Néctar	1551	Mediana	Tolima
Del Pilar Ltda.	1551	Pequeña	Valle
Panificadora La flor del trigo	1551	Pequeña	Valle
Panadería La Fina	1551	Pequeña	Valle
Panadería y pastelería Sander y Cía. S.C.S.	1551	Pequeña	Valle
La Sultana Ltda.	1551	Pequeña	Valle
Fres Pan Ltda.	1551	Pequeña	Valle
Dunkin Donuts	1551	Pequeña	Valle
Vitapan Cali Ltda.	1551	Pequeña	Valle
Barquillos y obleas Gamba	1551	Pequeña	Valle
El Mundo de los pasteles	1551	Pequeña	Valle
Industria alimenticia Dafi Ltda.	1551	Pequeña	Valle
Alimentos Ricopan Ltda.	1551	Pequeña	Valle
Panadería La 14	1551	Pequeña	Valle
Roxy	1551	Pequeña	Valle
Multipan	1551	Pequeña	Valle
Industria de alimentos La Inglesa Ltda.	1551	Pequeña	Valle
Panderitos Kist	1551	Pequeña	Valle
Panadería La Estrella	1551	Pequeña	Valle
Fuente de soda y panadería Tamanaco	1551	Pequeña	Valle
Panadería y cafetería Maxipan	1551	Pequeña	Valle
Panadería La Mascota	1551	Pequeña	Valle
Panadería y pastelería Super Paola	1551	Pequeña	Valle
La Casa del pandeyuca	1551	Pequeña	Valle
La Casa del pandeyuca	1551	Pequeña	Valle
Panadería La Abundancia	1551	Pequeña	Valle
Postres y ponqués	1551	Pequeña	Valle
Panadería Kutty No.2	1551	Pequeña	Valle
Panadería Comfandi Guadalupe	1551	Pequeña	Valle
Los Tejaditos Ltda.	1551	Pequeña	Valle
Alimentos integrales Viva Mejor	1551	Pequeña	Valle
Pastelería La Gitana	1551	Pequeña	Valle
K-listo Ltda.	1551	Pequeña	Valle
Comestibles M & M Ltda.	1551	Pequeña	Valle
Arepería La Original	1551	Pequeña	Valle
Panadería Quinta con Quinta	1551	Pequeña	Valle
Más Pan	1551	Pequeña	Valle
Panadería y pastelería "Bugapan"	1551	Pequeña	Valle
Panadería Matecaña	1551	Pequeña	Valle
Panadería La Novena	1551	Pequeña	Valle
El Mundo de los panes	1551	Pequeña	Valle

Nombre	CIU	Tamaño	Departamento
Panadería El Pan Francés	1551	Pequeña	Valle
Panadería y pastelería La Nueva	1551	Pequeña	Valle
Su Mecato	1551	Pequeña	Valle
Panadería y pastelería Doña Stella	1551	Pequeña	Valle
Panadería Nancy	1551	Pequeña	Valle
Mercapan & Cía. Ltda.	1551	Pequeña	Valle
Panadería y pastelería Mejor Pan	1551	Pequeña	Valle
Panadería Quinta con Quinta	1551	Pequeña	Valle
Panadería La Rosa	1551	Pequeña	Valle
Panadería Ucrania	1551	Pequeña	Valle
Panadería Colón	1551	Pequeña	Valle
Productos San Luis	1551	Pequeña	Valle
Panadería y pastelería La 27	1551	Pequeña	Valle
Panadería Darita No.2	1551	Pequeña	Valle
La California sucursal	1551	Pequeña	Valle
Panadería y pastelería Nueva Paola	1551	Pequeña	Valle
Panadería y pastelería "Exquipan"	1551	Pequeña	Valle
Panadería y pastelería Maxi Pan La 39	1551	Pequeña	Valle
Panadería y pastelería Sabrosuras de San Carlos	1551	Pequeña	Valle
Panadería California No.1	1551	Pequeña	Valle
Panadería y pastelería La Roosevelt	1551	Pequeña	Valle
Pan Pastelpan	1551	Pequeña	Valle
Panadería y pastelería Kutty Av 6ª	1551	Pequeña	Valle
Fábrica de helados Machucream	1551	Pequeña	Valle
Panadería Quinta con Quinta (portada)	1551	Pequeña	Valle
Productos del maíz Doña Aleja	1551	Pequeña	Valle
Industria de arepas La Maicera	1551	Pequeña	Valle
Arepitas Doña Paula y compañía	1551	Pequeña	Valle
Panadería Pan Norte	1551	Pequeña	Valle
Natas Panadería	1551	Pequeña	Valle
El pan de los muñecos	1551	Pequeña	Valle
Productos comestibles Calipan S.A.	1551	Mediana	Valle
Industria panificadora Sanín	1551	Mediana	Valle
Productos Colpan Ltda. Superponqué	1551	Mediana	Valle
Panadería El Molino	1551	Mediana	Valle
Mamipan de Colombia S.A.	1551	Mediana	Valle
Ramo de Occidente S.A.	1551	Mediana	Valle
Indupan S.A.	1551	Mediana	Valle
Productos Montecarlo	1551	Mediana	Valle
Pan I Queso	1551	Mediana	Valle
Postres y ponqués	1551	Mediana	Valle
Productora y distribuidora Prontarepa	1551	Mediana	Valle
Pani Ltda.	1551	Mediana	Valle
Pancaribe	1551	Pequeña	San Andrés y Providencia
La Bombonier	1551	Pequeña	San Andrés y Providencia
Elaboración de macarrones, fideos, alcuycuz y productos farináceos			
Pastas Alfredo S.A.	1552	Pequeña	Antioquia
Fábrica de productos alimenticios Comarrico	1552	Mediana	Atlántico
Productos Itala Ltda.	1552	Pequeña	Bogotá

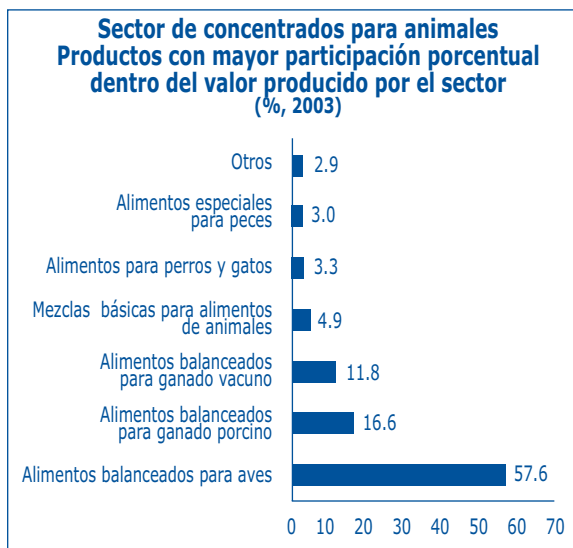
Nombre	CIIU	Tamaño	Departamento
Pastas Trevi	1552	Pequeña	Bogotá
Romagnola	1552	Pequeña	Bogotá
Pastaio	1552	Mediana	Bogotá
Fábrica de pastas alimenticias El Pollo	1552	Mediana	Bogotá
Productos alimenticios Simonetta Ltda.	1552	Mediana	Bogotá
San Marcos y Cía. S.A.	1552	Mediana	Bogotá
Lista Alimenticia S.A.	1552	Mediana	Cundinamarca
Castillo Cuestas Hernando	1552	Pequeña	Meta
Productos Marta	1552	Pequeña	Nariño
Industrias alimenticias Flor de oro y mónaca	1552	Pequeña	Norte de Santander
Pastas alimenticias Maravilla	1552	Pequeña	Norte de Santander
La Diana de Colombia Ltda.	1552	Pequeña	Norte de Santander
Fábrica de pastas Norte	1552	Pequeña	Norte de Santander
Pastas alimenticias Estrella de oro	1552	Pequeña	Norte de Santander
Fábrica de pastas alimenticias La Fama	1552	Pequeña	Norte de Santander
Pastas alimenticias La Milanese y la Siciliana	1552	Pequeña	Norte de Santander
Pastas alimenticias La Santandereana Ltda.	1552	Pequeña	Santander
Procosander Ltda.	1552	Pequeña	Santander
Fábrica de pastas alimenticias La Italiana	1552	Mediana	Santander
Pastas Nuria	1552	Pequeña	Valle
Alimentos Bonfiglio Ltda.	1552	Pequeña	Valle
Napolipasta	1552	Pequeña	Valle
Pastas Firenze Ltda.	1552	Pequeña	Valle
Pastificio S.A.	1552	Pequeña	Valle
Compañía nacional de alimentos Ltda.	1552	Pequeña	Valle

Fuente: Dane.

Concentrados para animales

Actividad Pyme

El segmento Pyme tuvo un gran protagonismo en el sector de concentrados para animales, al participar con el 91% de los establecimientos, el 84% (\$1.9 billones) de la producción bruta, el 82.8% (\$272 mil millones) del valor agregado y el 83.6% (3.984) de los empleos del sector. Resulta importante anotar que la participación de las Pymes aumentó en las cuatro variables, de las cuales la más notable correspondió al valor agregado: en 2002, las Pymes contribuyeron con el 74.8% del total; en 2003 aumentaron su participación en 8 puntos porcentuales.



Fuentes: EAM-Dane y cálculos Anif.

Indicadores de estructura sectorial

Para el año 2003 el contenido de valor agregado calculado para las Pymes del sector fue de 14.3%, el más bajo entre las industrias analizadas. Este porcentaje disminuyó respecto al período comprendido entre los años 2000 y 2002. Si se analiza la eficiencia en procesos para conocer su efecto sobre el contenido de valor agregado, se aprecia que en la pequeña y mediana empresa fue la más baja dentro de la muestra, pues tan sólo el 16.7% de los insumos utilizados se transformaron en valor agregado. Un indicador cuyo comportamiento sobresalió, por ubicarse entre los más altos, fue la intensidad de capital. Éste expresa que en las Pymes para el año 2003, un trabajador en promedio contaba con \$63 millones en activos fijos.

Las pequeñas y medianas empresas del sector de concentrados para animales registraron el costo unitario laboral más bajo entre los sectores estudiados. El porcentaje de costos laborales respecto a la producción fue de 3.4% en 2003. Este resultado no se apoya necesariamente en un índice de temporalidad bajo, (en este caso la relación fue de 2), el cual indica que por cada trabajador temporal existían dos trabajadores permanentes. Tal proporción se ubicó en el rango medio de la muestra. Por otro lado, la productividad y la competitividad laboral de las Pymes del sector ocuparon el tercer lugar para el último año analizado. Específicamente, la productividad laboral registró un leve incremento respecto a 2002: en prome-

dio, un trabajador pasó a generar \$48.1 millones de valor agregado para el año 2003. Esto, sin embargo, fue inferior al valor agregado promedio generado por trabajador en las empresas grandes. La competitividad del costo laboral de las Pymes en el año 2003 indicaba que por \$1.000 pesos invertidos en el pago de la nómina se generaban \$3.000 de valor agregado; en las empresas de mayor tamaño se produjeron \$2.900.

Materias primas

En el sector de concentrados para animales el 34.3% del valor de la materia prima utilizada en el año 2003 fue importada. En el caso específico de las pequeñas y medianas empresas este porcentaje fue de 35.8%; las microempresas por su parte prácticamente importaron el 31% del valor de las materias primas utilizadas.

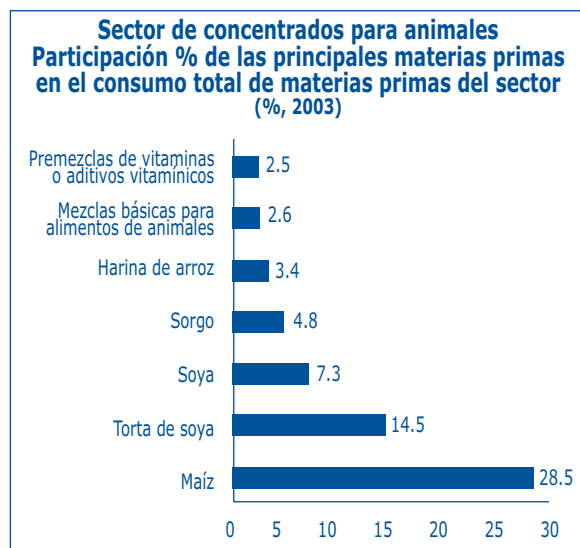
Los principales insumos en orden de importancia fueron: maíz, torta de soya y soya, en los cuales se concentró el 50.4% de las materias primas utilizadas. Le siguieron el sorgo (4.8%),

harina de arroz (3.4%), mezclas básicas para alimentos de animales (2.6%) y premezclas de vitaminas (2.5%).

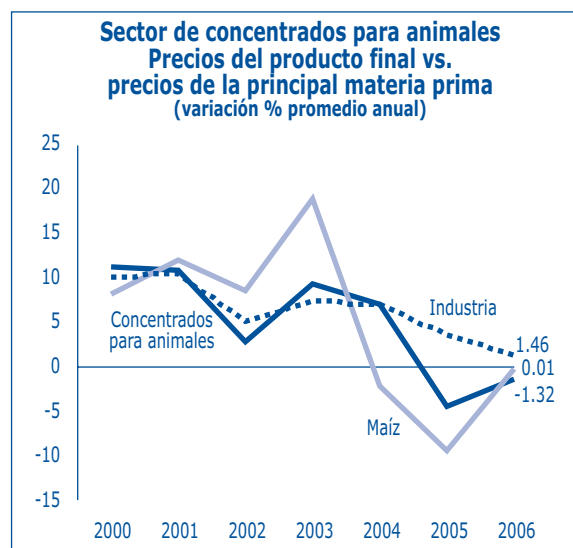
Precios

Entre 2004 y 2005 los precios del maíz, principal materia prima de este sector, evidenciaron una caída en sus niveles de 2.2% y 9.4% respectivamente. De otro lado, los precios de los alimentos concentrados para animales mostraron en el mismo período un comportamiento mucho más favorable, aunque no más dinámico. Así, a pesar de que en 2004 los precios de este sector crecieron 6.9%, en 2005 evidenciaron una caída de 4.2%, aunque menor a la experimentada en los precios del maíz en este mismo año.

Sin embargo, esta situación se ha venido prolongando y a marzo de 2006 los precios del sector de alimentos concentrados para animales continuaron cayendo a una tasa de 1.3%, mientras que los precios de su principal materia prima comenzaron a presentar crecimientos positivos, aunque bastante marginales.



Fuentes: Dane y cálculos Anif.



Fuentes: Banco de la República y cálculos Anif.

Relación costos-ventas

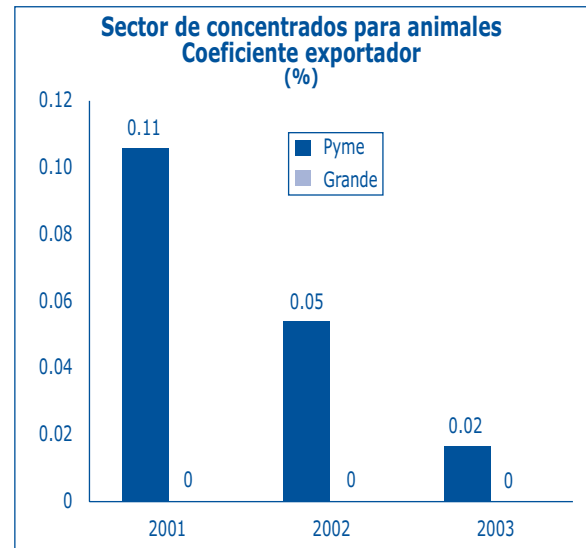
En 2003 el costo de las materias primas consumidas por las Pymes del sector de concentrados de animales representó el 93.3% de los ingresos por ventas, lo que convierte al sector en el más dependiente de las materias primas, y de ahí que el indicador de sensibilidad a las condiciones externas sea tan elevado. Las materias primas de las grandes empresas, por su parte, representaron un porcentaje un poco mayor de las ventas (98%) en 2003. El resultado reportado por el total del sector (94.1%) también es superior al registrado por las Pymes.

Los costos laborales de las Pymes del sector de concentrados de animales representaron el 3.9% de las ventas en 2003. Esta relación es similar a la encontrada tanto en las grandes empresas como en el total de empresas dedicadas a esta actividad. Al comparar con otros sectores industriales, se observa que el sector de concentrados para animales presenta la menor relación costo laboral/ingresos por ventas en las Pymes.

A su vez, la energía eléctrica consumida por las Pymes del sector representó un bajo porcentaje de los ingresos por ventas en 2003 (0.88%). En las empresas grandes esta relación alcanzó 0.62% y en el total del sector llegó a 0.83% en ese mismo año.

Comercio exterior

Coefficiente exportador. En 2003 las Pymes exportaron tan sólo el 0.02% de su producción, un porcentaje mínimo. Algo parecido le sucedió a las grandes empresas de concentrados para animales, que destinaron el 100% de su producción al mercado local, lo cual indica que

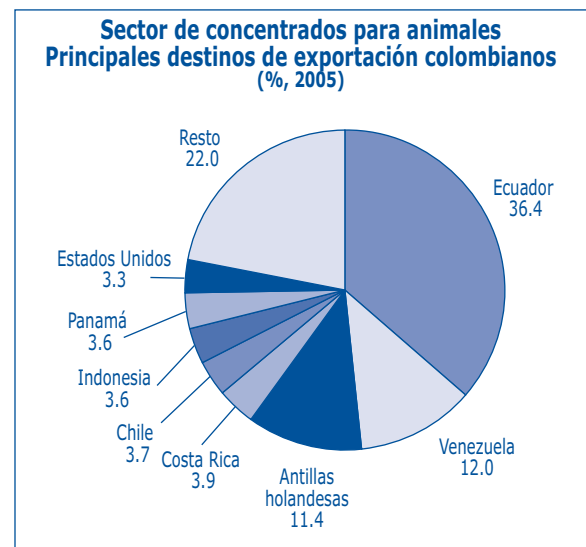


Fuentes: Dane y cálculos Anif.

la producción nacional está destinada prácticamente en su totalidad al mercado doméstico.

El resultado obtenido por las Pymes convierte al sector en el de menor tasa de apertura exportadora de los veintidós sectores analizados en este estudio.

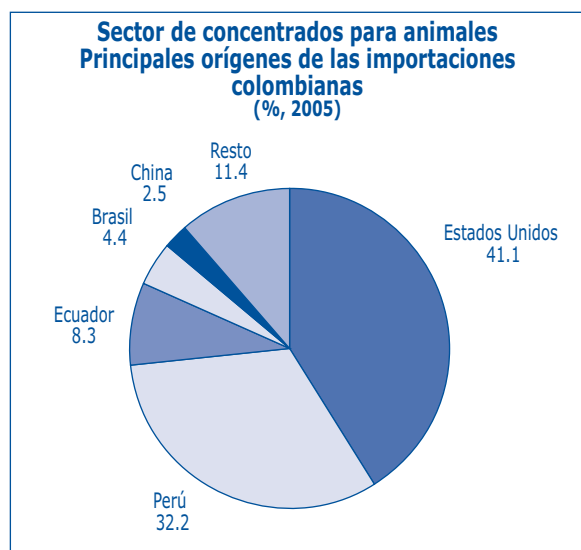
Destinos de las exportaciones. Ecuador fue el principal destino de las exportaciones de



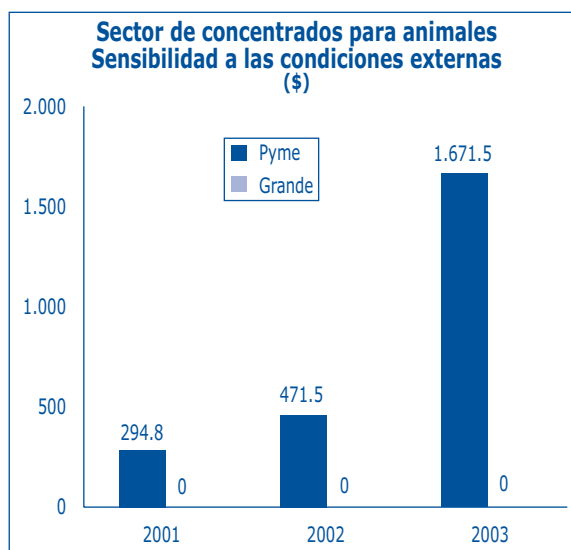
Fuentes: Dane y cálculos Anif.

este sector en 2005, con una participación de 36.4%, seguido por Venezuela (12%). Costa Rica, Chile, Indonesia y Panamá tuvieron una participación cercana a 4% cada uno. Las exportaciones acumuladas en 2005 fueron de US\$6.5 millones, US\$1.9 millones más que en 2004.

Origen de las importaciones. Durante 2005 las importaciones colombianas de productos de esta actividad provinieron principalmente de Estados Unidos (41.1%) y Perú (32.2%). El valor de las importaciones pasó de US\$58.2 millones a US\$73.2 millones entre 2004 y 2005, presentándose así un incremento anual de 25.7%.



Fuentes: Dane y cálculos Anif.



Fuentes: Dane y cálculos Anif.

Sensibilidad a las condiciones externas.

Esta actividad presenta la mayor sensibilidad a las condiciones externas dentro de los sectores analizados en este estudio. En general, si el indicador de sensibilidad es mayor a 1 se dice que por cada peso que gasta el sector por concepto de materia prima importada recibe menos de 1 peso por sus ventas externas. En este caso, por cada peso que exportaron las Pymes en 2003 gastaron más de \$1.670 en la compra de materia prima importada. Este indicador se interpreta como una fuerte incidencia de los cambios en variables tales como los precios internacionales de las materias primas importadas y la tasa de cambio, entre otras variables.

Sector de alimentos y otros productos alimenticios · Concentrados para animales							
Indicadores de estructura sectorial							
		Micro	Pequeña	Mediana	Pyme	Grande	Total
Competitividad del costo laboral (\$ miles de 1999)	2000	2.29	3.54	3.79	3.76	3.56	3.72
	2001	3.05	4.44	3.70	3.82	3.09	3.61
	2002	4.99	3.41	3.19	3.21	4.07	3.40
	2003	3.19	3.14	2.97	2.99	2.87	2.97
		Micro	Pequeña	Mediana	Pyme	Grande	Total
Productividad laboral (\$ miles de 1999)	2000	16.859	36.552	54.400	51.038	54.645	51.353
	2001	23.371	49.194	50.106	49.928	47.536	49.166
	2002	43.481	33.536	49.984	47.788	66.342	51.241
	2003	33.425	32.466	51.057	48.136	51.347	48.568
		Micro	Pequeña	Mediana	Pyme	Grande	Total
Costo unitario laboral (%)	2000	3.14	3.17	3.84	3.73	4.42	3.83
	2001	2.84	2.73	3.29	3.18	4.39	3.45
	2002	2.29	2.32	3.85	3.64	3.63	3.62
	2003	2.20	2.33	3.54	3.37	3.93	3.45
		Micro	Pequeña	Mediana	Pyme	Grande	Total
Índice de temporalidad	2000	9.00	4.34	2.49	2.73	2.42	2.70
	2001	8.00	2.90	2.29	2.39	3.53	2.64
	2002	2.07	2.00	2.21	2.18	1.91	2.12
	2003	2.13	1.69	2.12	2.04	2.85	2.14
		Micro	Pequeña	Mediana	Pyme	Grande	Total
Intensidad del capital (\$ miles de 1999)	2000	18.081	45.818	66.191	62.354	54.814	60.881
	2001	17.012	55.634	65.347	63.455	45.402	58.616
	2002	14.936	35.569	54.989	52.396	71.646	55.671
	2003	16.560	33.612	68.480	63.001	41.884	59.411
		Micro	Pequeña	Mediana	Pyme	Grande	Total
Eficiencia en procesos (%)	2000	8.90	14.61	19.84	18.93	21.77	19.29
	2001	12.29	18.05	18.13	18.11	20.67	18.65
	2002	17.40	11.48	18.98	17.89	23.78	19.04
	2003	11.07	11.60	17.61	16.69	19.12	17.02
		Micro	Pequeña	Mediana	Pyme	Grande	Total
Contenido de valor agregado (%)	2000	8.17	12.75	16.56	15.92	17.88	16.17
	2001	10.94	15.29	15.35	15.34	17.13	15.72
	2002	14.82	10.30	15.96	15.18	19.21	15.99
	2003	9.97	10.40	14.97	14.31	16.05	14.55

		Micro	Pequeña	Mediana	Pyme	Grande	Total
Valor de las materias primas consumidas / Ingresos por ventas (%)	2000	192.61	130.22	88.25	93.45	78.93	91.25
	2001	199.31	159.14	92.04	100.12	79.73	94.96
	2002	115.27	139.36	88.87	93.82	77.69	90.34
	2003	86.93	141.84	88.10	93.30	97.98	94.11
		Micro	Pequeña	Mediana	Pyme	Grande	Total
Costo laboral / Ingresos por ventas (%)	2000	6.73	4.91	4.17	4.26	4.36	4.28
	2001	6.50	5.31	3.68	3.87	4.35	4.01
	2002	3.17	3.72	4.18	4.14	3.63	4.02
	2003	2.20	4.08	3.90	3.92	3.70	3.87
		Micro	Pequeña	Mediana	Pyme	Grande	Total
Energía eléctrica comprada / Ingresos por ventas (%)	2000	2.00	1.28	0.68	0.75	0.56	0.72
	2001	2.07	1.46	0.71	0.80	0.60	0.75
	2002	1.10	0.98	0.71	0.73	0.73	0.74
	2003	0.64	1.13	0.85	0.88	0.62	0.83
		Micro	Pequeña	Mediana	Pyme	Grande	Total
Materia prima importada / Materia prima total	2000	28.15	27.61	46.20	42.99	60.27	45.43
	2001	27.61	12.06	43.98	37.87	38.26	37.91
	2002	13.49	10.02	34.64	31.06	72.16	38.86
	2003	30.80	13.29	39.64	35.76	27.91	34.25
		Micro	Pequeña	Mediana	Pyme	Grande	Total
Apertura exportadora (%)	2000	0.00	0.00	0.06	0.05	0.00	0.04
	2001	0.00	0.00	0.13	0.11	0.00	0.08
	2002	0.00	0.00	0.06	0.05	0.00	0.04
	2003	0.00	0.00	0.02	0.02	0.00	0.01
		Micro	Pequeña	Mediana	Pyme	Grande	Total
Sensibilidad a las condiciones externas	2000	0.00	0.00	606.05	681.72	0.00	848.00
	2001	0.00	0.00	276.82	294.79	0.00	380.70
	2002	0.00	0.00	449.38	471.51	0.00	739.30
	2003			1.579.99	1.671.46		1.986.28
		Micro	Pequeña	Mediana	Pyme	Grande	Total
Número de establecimientos	2000	5	26	27	53	3	61
	2001	4	25	26	51	5	60
	2002	6	21	33	54	4	64
	2003	3	28	34	62	3	68

Fuente: Dane (Encuesta Anual Manufacturera 2003).

Sector de alimentos y otros productos alimenticios · Concentrados para animales Empresas Pymes registradas por el Dane 2003			
Nombre	CIIU	Tamaño	Departamento
Elaboración de alimentos preparados para animales			
Nutrimentos súper Ltda.	1543	Pequeña	Antioquia
Contegral Medellín S.A.	1543	Pequeña	Antioquia
Concentrados Tribilandia Ltda.	1543	Pequeña	Antioquia
Concentrados del campo Ltda.	1543	Pequeña	Antioquia
Premex S.A.	1543	Mediana	Antioquia
Cipa S.A.	1543	Mediana	Antioquia
Cipa S.A.	1543	Mediana	Antioquia
Contegral Medellín S.A.	1543	Mediana	Antioquia
Arango Hermanos	1543	Mediana	Antioquia
Cooperativa lechera de Antioquia Colanta	1543	Mediana	Antioquia
Solla S.A.	1543	Mediana	Antioquia
Concentrados del norte S.A.	1543	Mediana	Atlántico
Acondesa	1543	Mediana	Atlántico
Liscam Ltda.	1543	Mediana	Atlántico
Uve S.A.	1543	Pequeña	Bogotá
Zam S.A. & Zam S.A. ditivos y nutrientes Ltda.	1543	Pequeña	Bogotá
Concentrados El galpón	1543	Mediana	Bogotá
Contegral Bogotá S.A.	1543	Mediana	Bogotá
Raza S.A.	1543	Mediana	Bogotá
Alimentos Nutrión S.A.	1543	Mediana	Bogotá
Nutrinál Ltda.	1543	Pequeña	Bolívar
Coopinalco Ltda.	1543	Pequeña	Boyacá
Agroindustrial San José S.A. Agrinsa	1543	Pequeña	Caldas
Badelca S.A.	1543	Mediana	Cauca
Nutrilisto	1543	Mediana	Córdoba
Nutrición y recursos de Colombia S.A. Nutryr S.A.	1543	Pequeña	Cundinamarca
Agrinal Colombia S.A.	1543	Pequeña	Cundinamarca
Ganavi S.A.	1543	Pequeña	Cundinamarca
Procampeón Ltda.	1543	Pequeña	Cundinamarca
Alesa S.A.	1543	Pequeña	Cundinamarca
Concentrados Cresta Roja S.A.	1543	Mediana	Cundinamarca
Pollo rico	1543	Mediana	Cundinamarca
Finca S.A.	1543	Mediana	Cundinamarca
Agrinal Colombia S.A.	1543	Mediana	Cundinamarca
Albateq S.A.	1543	Mediana	Cundinamarca
Biovet Ltda.	1543	Mediana	Cundinamarca
Procesadora y comercializadora de alimentos S.A.	1543	Mediana	Huila
Proteínas del Oriente S.A.	1543	Pequeña	Meta
Zar pollo	1543	Pequeña	Risaralda
Inversiones J.V. Ltda.	1543	Pequeña	Santander
Alimentos concentrados Superior	1543	Pequeña	Santander
Avisander Ltda.	1543	Pequeña	Santander
Distraves S.A.	1543	Pequeña	Santander
Alimentos concentrados Nutrimax S.A.	1543	Pequeña	Santander
Agroinversiones Ltda.	1543	Pequeña	Santander
Avidesa Mac pollo S.A.	1543	Mediana	Santander

Nombre	CIIU	Tamaño	Departamento
Concentrados El pijao Ltda.	1543	Pequeña	Tolima
Planta de concentrados Granja Buenos Aires S.A.	1543	Pequeña	Tolima
Nutribal S.A.	1543	Pequeña	Valle
Pollos El bucanero	1543	Pequeña	Valle
Nutrientes oro	1543	Pequeña	Valle
Adensa	1543	Pequeña	Valle
Laboratorios Nutrifarma Ltda.	1543	Pequeña	Valle
Agropecuaria La pradera Ltda.	1543	Pequeña	Valle
Concentrados S.A.	1543	Mediana	Valle
Contegral Cartago Ltda.	1543	Mediana	Valle
Italcol de Occidente Ltda.	1543	Mediana	Valle

Fuente: Dane.

Sector de alimentos y otros productos alimenticios

Situación financiera 2004 - 2005

Evolución reciente

La rentabilidad de las Pymes del sector de alimentos permaneció prácticamente estable en 2005. Por una parte, el indicador de rentabilidad operacional del activo permaneció en 6.6% en 2005. Este comportamiento fue el resultado del margen operacional que registró un leve incremento: al cierre de 2005 se ubicó en 3.7% frente a 3.6% un año atrás. El ligero incremento del indicador de ingresos operacionales sobre costos de ventas (pasó de 1.34 a 1.36) permite pensar que el cambio en el margen operacional se dio sobre todo por una caída en otros gastos operacionales.

Esta situación relativamente estable de las Pymes de alimentos a nivel operacional se tradujo en mayores ganancias netas. En efecto, el margen neto pasó de 0.9% en 2004 a 1.9% en 2005.

Cabe resaltar, sin embargo, que en comparación con el resto de las Pymes industriales, los márgenes del sector de alimentos son menores. Esto se debe a las características propias de esta actividad industrial.

Al observar los indicadores de liquidez, se presenta un deterioro entre 2004 y 2005. Durante 2005, para las Pymes del sector de

alimentos, la diferencia entre los períodos de pago a proveedores y cobro de cartera aumentó.

Comparación de la situación financiera de la Pyme frente a la gran empresa

Al observar la situación financiera para las grandes empresas, se observa que, al igual que para las Pymes, el margen operacional aumentó, pero en mayor proporción que para las empresas de menor tamaño.

En cuanto a la liquidez, las Pymes de alimentos manejan períodos de cobro a clientes y de pago a proveedores más amplios en comparación con las grandes empresas. De hecho, el tiempo que se maneja entre los recaudos y los pagos (esto es la diferencia en días entre el período de cuentas por cobrar y el de cuentas por pagar) es negativo para las grandes empresas, mostrando que éstas tienen en este manejo una fuente de liquidez.

Por último, no existen diferencias importantes en cuanto a los niveles de endeudamiento (total pasivos) entre los dos tamaños de empresas. Cabe resaltar que, para los dos tamaños de empresa, la razón de endeudamiento (obligaciones financieras) disminuyó, aunque en el caso de las Pymes la disminución fue mayor.

Sector de alimentos y otros productos alimenticios									
Razones financieras por tamaño de empresa									
	Pyme				Grande				Industria 2005*
	2005	2004	2003	2002	2005	2004	2003	2002	
Rentabilidad									
Margen operacional (%)	3.7	3.6	2.8	3.8	5.1	3.1	3.0	5.6	6.7
Margen de utilidad neta (%)	1.9	0.9	0.4	1.2	2.7	1.6	1.8	2.6	4.0
Rentabilidad del activo (%)	6.6	6.6	5.1	6.9	8.7	5.7	5.3	10.1	6.6
Rentabilidad del patrimonio (%)	5.5	3.0	1.4	4.0	7.1	4.6	5.3	7.9	6.8
Eficiencia									
Ingresos operacionales / Total activo (veces)	1.78	1.84	1.79	1.82	1.71	1.83	1.74	1.81	0.98
Ingresos operacionales / Costo de ventas (veces)	1.36	1.34	1.33	1.35	1.29	1.25	1.24	1.28	1.35
Liquidez									
Razón corriente (veces)	1.46	1.37	1.37	1.33	1.33	1.26	1.15	1.23	1.63
Rotación CxC (días)	35.3	39.0	38.3	36.4	25.2	23.6	23.7	24.8	76.3
Rotación CxP (días)	32.9	37.1	35.9	38.3	28.6	27.2	27.8	24.1	53.9
Capital de trabajo / Activo (%)	14.0	12.6	11.9	11.2	10.4	8.5	5.1	7.6	20.4
Endeudamiento									
Razón de endeudamiento (%)	39.6	42.5	42.1	42.4	35.7	37.9	40.4	39.6	42.3
Apalancamiento financiero (%)	14.3	14.1	15.1	15.1	13.3	15.8	18.5	18.9	16.7
Deuda neta (%)	13.4	13.2	13.9	13.9	12.6	15.2	17.7	18.3	16.3

* No se incluye el sector bajo análisis.

Para este sector se contó con información financiera de 109 empresas.

Nota: la información financiera puede no ser representativa del sector; en ese sentido aclaramos que las cifras presentadas en el cuadro anterior sólo son indicativas.

Fuentes: Superintendencia de Sociedades y cálculos Anif.

Definición de los indicadores financieros

Rentabilidad	Margen operacional = Utilidad operacional / Ingreso operacional Margen de utilidad neta = Utilidad neta / Ingreso operacional Rentabilidad del activo = Utilidad operacional / Total activo Rentabilidad del patrimonio = Utilidad neta / Patrimonio
Eficiencia	Ingresos operacionales / Total activo Ingresos operacionales / Costo de ventas
Liquidez	Razón corriente = Activo corriente / Pasivo corriente Rotación cuentas por cobrar (CxC) = Clientes x 365 / Ingresos operacionales Rotación cuentas por pagar (CxP) = Proveedores x 365 / Costo de ventas Capital de trabajo / Activo = (Activo corriente - Pasivo corriente) / Total activo
Endeudamiento	Razón de endeudamiento = Total pasivo / Total activo Apalancamiento financiero = Obligaciones financieras totales / Total activo Deuda neta = (Obligaciones financieras totales - Caja) / Total activo