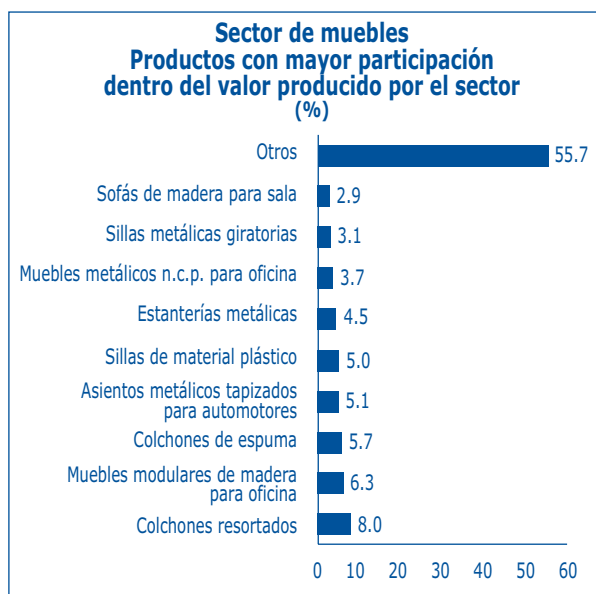
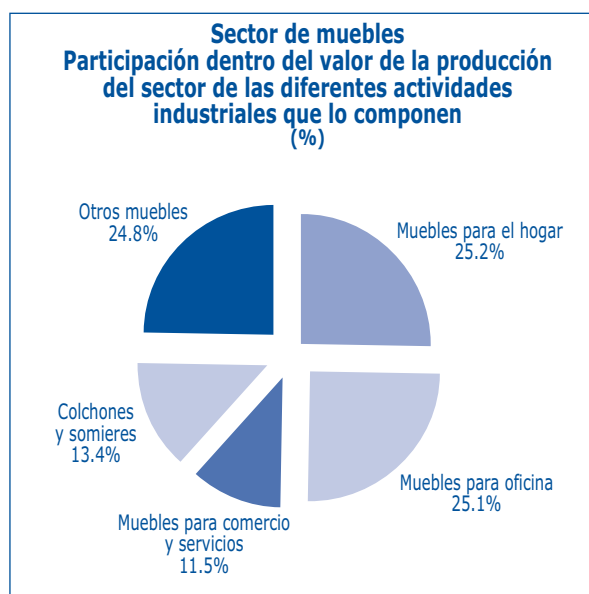


# Muebles



Fuente: Dane y cálculos Anif.



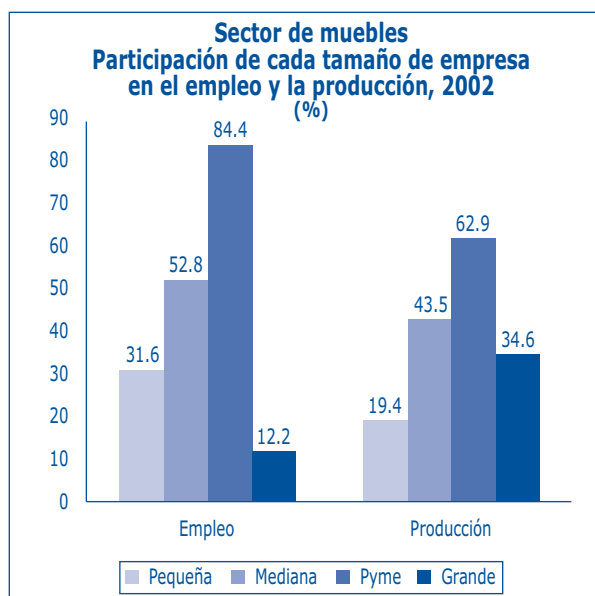
Fuente: Dane, Encuesta Anual Manufacturera.

## Actividad Pyme

Éste es un sector con alta presencia de Pymes, las cuales representan 62.9% del valor total de la producción bruta de este sector que sumó \$605.033 millones en 2002. En términos de empleo, aportan 84.4% de los puestos de trabajo, es decir, 9.055 empleos. Cabe mencionar que respecto de 2000 la participación de las Pymes en la generación de empleo se ha incrementado en casi 10 puntos.

## Estructura laboral

Los costos laborales de las Pymes dedicadas a la fabricación de muebles ascendieron a \$78.908 millones durante 2002, monto que se ubicó en \$23.576 millones en las empresas grandes. Las Pymes del sector presentaron una baja competitividad laboral, cuyo indicador se ubicó como el quinto más bajo en la muestra de sectores seleccionados. En efecto, este indicador señaló que por cada \$1.000 invertidos en el



Fuente: Dane y cálculos Anif.

pago de la nómina se generaron \$2.300 de valor agregado, inferiores a los \$4.100 que se registraron en las empresas de mayor tamaño. A ello contribuyó que las Pymes del sector registraron el mayor costo laboral unitario dentro del total de actividades seleccionadas en el estudio. Así, en las pequeñas y medianas empresas de la rama los costos laborales representaron 20.7% del valor de la producción, cifra que descendió a 11.3% en el caso de las grandes. Esto a pesar de que la pequeña y mediana empresa registró una baja participación del empleo permanente, pues por cada trabajador temporal había dos empleados permanentes. Adicionalmente, las Pymes del sector también registraron un reducido indicador de productividad laboral, que se ubicó como el cuarto más bajo. De esta manera, cada empleado en las Pymes generó \$20.2 millones de valor agregado, cifra inferior a los \$34.5 millones de valor agregado que se generaron en las empresas de mayor tamaño. A ello contribuyó el hecho de que el indicador de intensidad de capital se ubicase como el cuarto más bajo en la muestra de sectores seleccionados. Así, las Pymes dedicadas a la fabricación de

muebles contaban con \$19.8 millones en activos fijos por cada empleado (ver tabla de Indicadores de estructura sectorial).

## Precios y costos

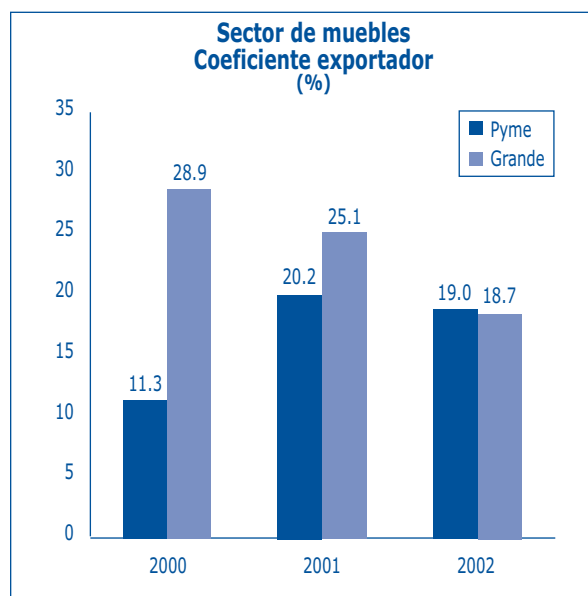
**Materias primas.** En este sector ninguna materia prima tiene un peso superior a 6% dentro de los costos totales por este concepto, lo cual indica que de alguna manera el sector estaría cubierto ante cambios bruscos en los precios de sus insumos. Las principales materias primas de este sector pertenecen a la industria maderera y si se suman sus costos participan con casi el 18.0% de los costos totales. Aparte de las maderas, están el polipropileno y las chapas de hierro y acero que participan cada uno con el 5.1% del total.



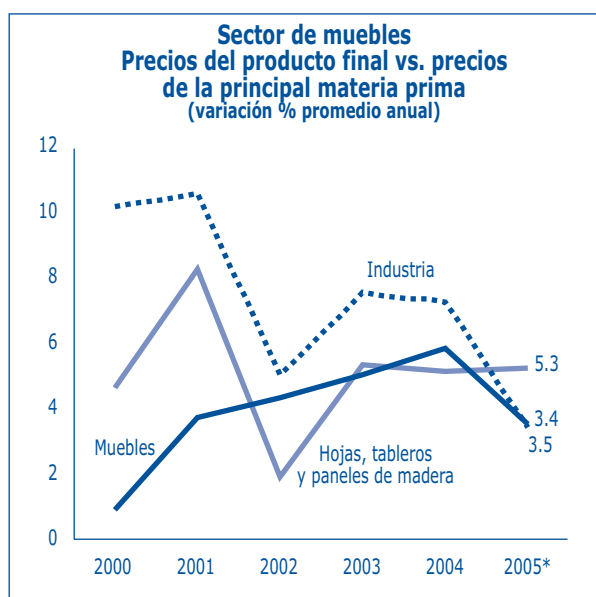
Fuente: Dane y cálculos Anif.

**Costos.** Según los resultados de la Encuesta Anual Manufacturera 2002, en el sector de muebles el costo de las materias primas consumidas equivale al 39.4% del valor de sus ingresos operacionales; esta relación se en-

cuenta ligeramente por debajo de la proporción calculada para la industria en su conjunto, que fue de 45.5%. Se registra una diferencia entre este cálculo y el realizado para la gran empresa de 8 puntos. Por su parte, el costo laboral representó el 18.8% de los ingresos operacionales, el doble del porcentaje calculado para la industria en su conjunto que fue de 9.4%. Esto lo convierte en el segundo sector en donde el costo laboral que enfrentan las Pymes constituye el mayor porcentaje de los ingresos operacionales, lo cual es una desventaja frente a las grandes empresas donde los costos laborales representan el 11.1% de los ingresos operacionales.



Fuente: Dane y cálculos Anif.



\* A julio. Fuente: Banco de la República y cálculos Anif.

**Precios.** Sin embargo, los precios del sector de muebles vienen creciendo; a julio de 2005 desaceleraron levemente su ritmo de crecimiento, pero aun así lograron ubicarse muy cerca del crecimiento promedio registrado para la industria. En cuanto a los precios de la principal materia prima que utiliza este sector, hojas, tableros y paneles de madera, se observa que éstos han mantenido unos creci-

mientos constantes cercanos a 5.0% en los últimos tres años.

## Comercio exterior

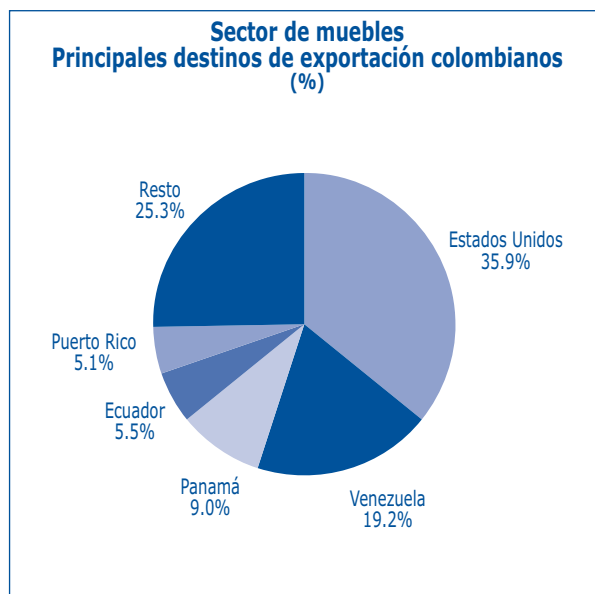
**Coefficiente exportador.** La Tasa de Apertura Exportadora de las Pymes de muebles revela que se está exportando una mayor proporción de la producción. En 2000 el coeficiente exportador fue de 11.3% y en 2002 fue de 19%. Por el contrario la gran empresa lo disminuyó de 29% a 19% en el mismo período.

El Dane revela en sus indicadores de competitividad<sup>1</sup> que la Tasa de Apertura Exportadora del sector en el tercer trimestre de 2002 fue de 32.8%, mientras que para igual período de 2004 había descendido a 15.8%. Por otro lado, la Tasa de Penetración de Importaciones también tendió a reducirse, pasando de 12% a 6% en el mismo período.

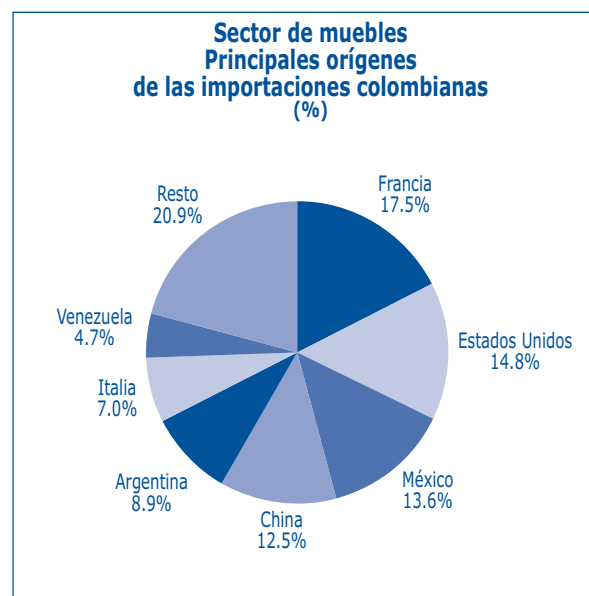
<sup>1</sup> Cálculo realizado por el Dane bajo otra metodología.

Esta evolución en los indicadores parece señalar que la producción de muebles de Colombia está cada vez más volcada hacia el mercado interno, y como lo revela la disminución del coeficiente de importaciones, que se está abasteciendo una mayor parte del mercado nacional. No obstante, las cifras de 2005 presentan un incremento importante de los flujos de comercio, por lo que es posible anticipar un cambio de tendencia de estos indicadores en 2005.

**Destinos de las exportaciones.** El principal destino de las exportaciones de muebles de Colombia en el período julio 2004-junio 2005 fue Estados Unidos, con una participación de 36%, seguido por Venezuela (19%), Panamá (9%), Ecuador (6%) y Puerto Rico (5%). En este período las ventas externas de muebles de Colombia ascendieron a US\$56.3 millones, registrando un incremento de 34.4% anual. Esta tendencia de creciente dinámica exportadora se ha acentuado en lo corrido del año a junio de 2005, observando un incremen-



Fuente: Dane, Dian y cálculos Anif.

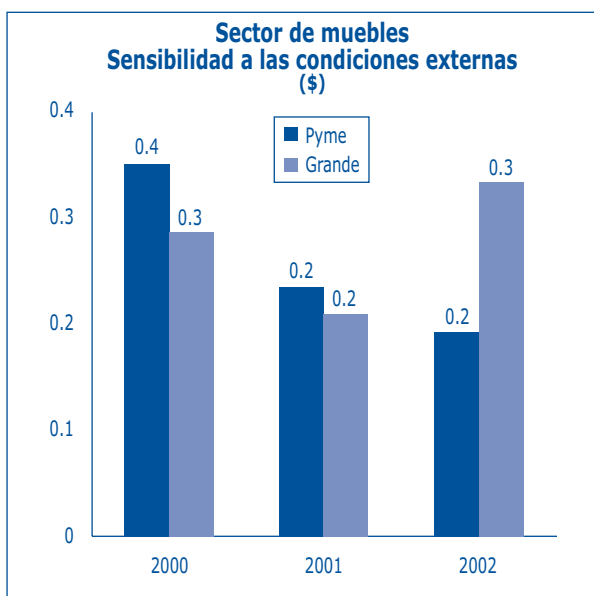


Fuente: Dane, Dian y cálculos Anif.

to de 42.7% frente a los primeros seis meses de 2004.

**Origen de las importaciones.** Las compras externas colombianas de muebles provinieron principalmente de Francia (18%), Estados Unidos (15%), México (14%), China (13%), Argentina (9%) e Italia (7%). Los US\$19 millones registrados en importaciones en los últimos doce meses a junio de 2005 revelaron un incremento superior a 40% anual. Durante el primer semestre de 2005 la tendencia creciente se acentuó, con un incremento de casi 60% frente a los seis primeros meses de 2004.

**Sensibilidad a las condiciones externas.** En el sector de muebles, las Pymes, al igual que las grandes empresas, registraron un indicador de sensibilidad a las condiciones externas inferior a 1 entre 2000 y 2002. En 2002, el resultado muestra que las Pymes gastaron \$19 centavos en materia prima importada por cada peso que recibieron por sus exportaciones,



Fuente: Dane y cálculos Anif.

mientras que las grandes gastaron \$33 centavos por cada peso exportado.

En general, un resultado del indicador inferior a 1 refleja que los cambios en los precios de la materia prima importada, así como en la tasa de cambio, no afectan el comportamiento del sector, ya que éste reveló tener una baja vulnerabilidad a los cambios externos.

Después de las Pymes de los sectores de lácteos, marroquinería y panadería, las del sector de muebles fueron las que mostraron menor sensibilidad a las condiciones externas en 2002.

### Sector de muebles

#### Indicadores de estructura sectorial

#### Principales variables (participación porcentual según tamaños)

	Número de establecimientos		Personal ocupado		Producción bruta		Consumo intermedio		Valor agregado		Activos fijos	
	2000	2002	2000	2002	2000	2002	2000	2002	2000	2002	2000	2002
Micro	23.96	25.86	4.03	3.37	3.26	2.56	3.74	3.16	2.77	1.88	5.39	3.64
Pequeña	57.83	48.28	39.37	31.64	25.62	19.39	27.09	20.19	24.12	18.50	25.06	15.09
Mediana	14.38	21.72	35.44	52.76	38.64	43.47	36.74	41.51	40.56	45.66	37.76	39.48
Pyme	72.20	70.00	74.82	84.40	64.26	62.86	63.83	61.70	64.69	64.16	62.82	54.56
Grande	3.83	4.14	21.15	12.23	32.49	34.59	32.43	35.14	32.54	33.96	31.79	41.80
Total	100.00	100.00	100.00	100.00	100.00	100.00	100.00	100.00	100.00	100.00	100.00	100.00
Valores absolutos	313	290	11.740	12.306	445.764.414	605.033.042	224.950.690	319.616.804	220.813.724	285.416.238	245.354.551	328.420.393

#### Indicadores de competitividad según tamaños

	Competitividad del costo laboral (miles de \$)		Productividad laboral (miles de \$)		Costo unitario laboral (%)		Índice de temporalidad		Intensidad del capital (miles de \$)		Costo laboral (miles de \$)	
	2000	2002	2000	2002	2000	2002	2000	2002	2000	2002	2000	2002
Micro	2.36	2.18	12.155	12.171	17.88	15.90	1.78	1.19	26.302	27.072	2.595.920	2.458.905
Pequeña	1.89	2.09	12.945	17.497	24.67	21.52	3.24	2.95	14.942	16.421	28.173.419	25.240.050
Mediana	2.69	2.43	22.931	21.583	19.31	20.41	2.63	1.65	23.720	21.473	33.259.688	53.667.919
Pyme	2.33	2.32	17.808	20.222	21.45	20.75	2.92	1.97	19.217	19.790	61.433.107	78.907.969
Grande	3.13	4.11	22.346	34.498	15.86	11.27	1.11	0.45	24.250	48.857	22.962.058	23.575.988
Total	2.54	2.72	18.809	23.193	19.52	17.34	2.13	1.37	20.899	26.688	86.991.085	104.942.862

	Eficiencia en procesos (%)		Contenido de valor agregado (%)		Valor de las materias primas consumidas/ Ingresos operacionales (%)		Costo laboral/ Ingresos operacionales (%)		Apertura exportadora (%)		Sensibilidad a las condiciones externas	
	2000	2002	2000	2002	2000	2002	2000	2002	2000	2002	2000	2002
Micro	72.73	53.15	42.11	34.70	49.32	54.01	17.11	14.63	0.71	1.65	0.77	0.05
Pequeña	87.41	81.82	46.64	45.00	41.97	44.86	22.25	20.34	7.80	6.07	0.14	0.14
Mediana	108.37	98.22	52.01	49.55	41.91	37.13	18.96	18.16	13.63	24.82	0.43	0.20
Pyme	99.47	92.85	49.87	48.15	41.93	39.41	20.34	18.81	11.30	19.03	0.35	0.19
Grande	98.51	86.31	49.62	46.33	42.31	47.73	15.34	11.14	28.90	18.67	0.29	0.33
Total	98.16	89.30	49.54	47.17	42.29	42.51	18.63	16.19	16.67	18.47	0.32	0.24

Fuente: Dane, Encuesta Anual Manufacturera (2000, 2002).

## Sector de muebles

### Situación financiera 2003 – 2004

**Evolución reciente.** Entre 2003 y 2004 las Pymes de textiles mostraron una mayor rentabilidad. Esto se evidencia tanto en los mayores niveles de la rentabilidad del activo como en el incremento del margen operacional. La rentabilidad del activo pasó de 4.8% en 2003 a 6.5% en 2004, y el margen operacional pasó de 4.5% a 5.6%.

Al analizar la relación entre los ingresos operacionales y el costo de ventas vemos que ésta disminuye ligeramente, pero se mantiene alrededor de 1.46. Así, el deterioro en el margen operacional puede deberse sobre todo al incremento de los otros gastos operacionales.

Los indicadores de liquidez también muestran una dinámica positiva. En efecto, la diferencia en días entre los períodos de cuentas por cobrar y cuentas por pagar se hace cada vez más negativa. Entre 2003 y 2004 ésta pasó de -0.5 días en 2003 a -1.4 en 2004. Esto indica que las empresas del sector reciben con antelación el pago por sus productos.

Por otra parte, el endeudamiento de las empresas del sector aumentó pero permaneció en niveles inferiores a los del resto de la industria entre 2003 y 2004. El

apalancamiento financiero, medido como el total de las obligaciones financieras sobre los activos, también aumentó y se ubicó en 2004 en 12.9% frente al 11.6% registrado en 2003, situándose en el último año por debajo del promedio de la industria (14.9%).

**Comparación de la situación financiera de la Pyme frente a la gran empresa.** La mayor rentabilidad de las Pymes durante 2004 también se vio reflejada en una mayor rentabilidad en las empresas de mayor tamaño (la rentabilidad del activo de las empresas grandes durante 2004 fue de 7.1%, mientras que en 2003 había sido de 2.5%).

De igual manera, las Pymes registran mayores niveles de liquidez frente a las empresas grandes. Tanto el indicador de razón corriente como el del capital de trabajo sobre activos es superior en el caso de las Pymes.

Por último, las empresas de mayor tamaño del sector presentan indicadores de endeudamiento superiores. En efecto, la deuda neta como porcentaje de los activos de este grupo de empresas fue de 23.6% en 2004, mientras que la de las Pymes fue de 12.6% durante el mismo año.

Sector de muebles							
Razones financieras por tamaño de empresa							
	Pyme			Grande			Industria* 2004
	2004	2003	2002	2004	2003	2002	
Rentabilidad							
Margen operacional (%)	5.6	4.5	3.5	8.0	2.6	12.9	6.5
Margen de utilidad neta (%)	2.0	2.5	-0.4	3.3	2.0	2.0	2.9
Rentabilidad del activo (%)	6.5	4.8	3.7	7.1	2.5	13.2	7.8
Rentabilidad del patrimonio (%)	4.6	5.5	-0.9	5.8	3.4	3.3	6.0
Eficiencia							
Ingresos operacionales / Total activo (veces)	1.16	1.08	1.04	0.88	0.98	1.02	1.20
Ingresos operacionales / Costo de ventas (veces)	1.45	1.47	1.47	1.80	1.65	1.83	1.38
Liquidez							
Razón corriente (veces)	1.50	1.52	1.44	0.96	1.27	1.16	1.74
Rotación CxC (días)	58.3	64.7	57.8	71.7	78.1	75.3	74.4
Rotación CxP (días)	59.7	65.2	55.7	118.9	64.7	55.3	54.0
Capital de trabajo / Activo (%)	20.3	20.1	16.9	-1.7	10.8	5.8	26.0
Endeudamiento							
Razón de endeudamiento (%)	50.7	50.4	50.2	49.3	40.8	38.7	42.5
Apalancamiento financiero (%)	12.9	11.6	15.4	23.7	15.7	10.9	14.9
Deuda neta (%)	12.6	11.4	14.6	23.6	15.7	10.9	14.4

\* No se incluye el sector bajo análisis.

Para este sector se contó con información financiera de 26 empresas.

Nota: la información financiera puede no ser representativa del sector; en ese sentido aclaramos que las cifras presentadas en el cuadro anterior sólo son indicativas.

Fuente: Superintendencia de Sociedades y cálculos Anif.

### Definición de los indicadores financieros

<b>Rentabilidad</b>	Margen operacional = Utilidad operacional / Ingreso operacional Margen de utilidad neta = Utilidad neta / Ingreso operacional Rentabilidad del activo = Utilidad operacional / Total activo Rentabilidad del patrimonio = Utilidad neta / Patrimonio
<b>Eficiencia</b>	Ingresos operacionales / Total activo Ingresos operacionales / Costo de ventas
<b>Liquidez</b>	Razón corriente = Activo corriente / Pasivo corriente Rotación cuentas por cobrar (CxC) = Clientes x 365 / Ingresos operacionales Rotación cuentas por pagar (CxP) = Proveedores x 365 / Costo de ventas Capital de trabajo / Activo = (Activo corriente - Pasivo corriente) / Total activo
<b>Endeudamiento</b>	Razón de endeudamiento = Total pasivo / Total activo Apalancamiento financiero = Obligaciones financieras totales / Total activo Deuda neta = (Obligaciones financieras totales - Caja) / Total activo



**Muebles**  
**Empresas Pymes registradas por el Dane 2003**

Nombre	CIIU	Tamaño	Departamento
<b>Fabricación de muebles para el hogar</b>			
Puertas y closet	3611	Pequeña	Antioquia
Fábrica de muebles Jarco	3611	Pequeña	Antioquia
Aeroprofiles Felot S.A.	3611	Pequeña	Antioquia
Imduar Ltda.	3611	Pequeña	Antioquia
Muebles Oviedo Ltda.	3611	Pequeña	Antioquia
Tubo alambres	3611	Pequeña	Antioquia
Mueblería arte moderno	3611	Pequeña	Antioquia
Muebles Vega Ltda.	3611	Pequeña	Antioquia
Acabados y formas Ltda.	3611	Pequeña	Antioquia
Diseños Serna	3611	Pequeña	Antioquia
Diseños Bedoya S.A.	3611	Pequeña	Antioquia
Muebles Oriente	3611	Pequeña	Antioquia
Reclinomatic Ltda.	3611	Pequeña	Antioquia
Gerardo Ríos carpintería y Cía. Ltda.	3611	Pequeña	Antioquia
Tolentino Ltda.	3611	Pequeña	Antioquia
Cocinas integrales DJ S.A.	3611	Pequeña	Antioquia
Muebles Ebenezzer	3611	Pequeña	Antioquia
Unión metalúrgica internacional S.A.	3611	Pequeña	Antioquia
Metálicas Uribe Ltda.	3611	Pequeña	Antioquia
Euro épocas S.A.	3611	Pequeña	Antioquia
Soho arte y prestigio Ltda.	3611	Pequeña	Antioquia
Maderas integrales Ltda.	3611	Pequeña	Antioquia
La mansión Deko Ltda.	3611	Mediana	Antioquia
Scanform S.A.	3611	Mediana	Antioquia
Muebles América Ltda.	3611	Mediana	Antioquia
Industrias Tecnimuebles	3611	Mediana	Antioquia
Construmuebles	3611	Pequeña	Atlántico
Xandu decoraciones Ltda.	3611	Pequeña	Atlántico
Inversiones Riley Ltda.	3611	Pequeña	Atlántico
Muebles y colchones Quintero	3611	Pequeña	Atlántico
Industrias Kambrox	3611	Pequeña	Atlántico
Industrial de cocinas Ltda.	3611	Pequeña	Atlántico
Perfiles y módulos del norte	3611	Pequeña	Atlántico
Industrias metálicas Luis Barón	3611	Pequeña	Atlántico
Indumaderas Antonio Martínez	3611	Pequeña	Bogotá
Muebles Alfredo García y Cía. Ltda.	3611	Pequeña	Bogotá
Madislav	3611	Pequeña	Bogotá
Los maderantes Ltda.	3611	Pequeña	Bogotá
Inversiones S 6 Ltda.	3611	Pequeña	Bogotá
Madersyc	3611	Pequeña	Bogotá
El Bambú	3611	Pequeña	Bogotá
Sarmiento Mora hnos. Ltda.	3611	Pequeña	Bogotá
Mobilier S.A.	3611	Pequeña	Bogotá
William Piedrahita Ltda.	3611	Pequeña	Bogotá
Fabrimuvel	3611	Pequeña	Bogotá
Muebles Malvic Ltda.	3611	Pequeña	Bogotá
Canmetal	3611	Pequeña	Bogotá
Muebles rodamientos Rap Ltda.	3611	Pequeña	Bogotá
Industrias Cruz Morato	3611	Pequeña	Bogotá
Pekos cocinas integrales Ltda.	3611	Pequeña	Bogotá
La petite cocinas	3611	Pequeña	Bogotá
Cocivall S.A.	3611	Pequeña	Bogotá
Industrias Salper Ltda.	3611	Pequeña	Bogotá
Artefactos american Ltda.	3611	Pequeña	Bogotá
Sanicoc Ltda.	3611	Pequeña	Bogotá

Nombre	CIU	Tamaño	Departamento
Muebles Falope	3611	Pequeña	Bogotá
Metálicas La industrial Ltda.	3611	Pequeña	Bogotá
Industrias de madera Restrepo Capacho e hijos Ltda.	3611	Pequeña	Bogotá
Muebles Kandinsky Ltda.	3611	Pequeña	Bogotá
Metal sport Ltda.	3611	Pequeña	Bogotá
MRD Diseño de interiores S.A.	3611	Pequeña	Bogotá
La gran bodega del mueble y del colchón	3611	Pequeña	Bogotá
La casa del pino	3611	Pequeña	Bogotá
Madera y color	3611	Pequeña	Bogotá
Gustavo Adolfo Junca Guerrero	3611	Pequeña	Bogotá
Arte y tradición	3611	Pequeña	Bogotá
Muebles Maderen	3611	Pequeña	Bogotá
Diseños y acabados Roch's Ltda.	3611	Pequeña	Bogotá
Industrias Exporenso S.A.	3611	Mediana	Bogotá
José Monroy y Cía. Ltda.	3611	Mediana	Bogotá
Formas de madera S.A.	3611	Mediana	Bogotá
Muebles El Cid S.A.	3611	Mediana	Bogotá
El mueble suizo S.A.	3611	Mediana	Bogotá
Jimeco Ltda.	3611	Mediana	Bogotá
Damm	3611	Mediana	Bogotá
Bayco sistema 32 Ltda.	3611	Mediana	Bogotá
Maderables Ltda.	3611	Mediana	Bogotá
Moblitécnica Ltda.	3611	Mediana	Bogotá
CI Coldiseño muebles Ltda.	3611	Mediana	Bogotá
Muebles Lums y Cía. Ltda.	3611	Mediana	Bogotá
Inmacol Ltda.	3611	Pequeña	Bolívar
Muebles del Caribe S.A.	3611	Pequeña	Bolívar
Fábrica de muebles Los troncos	3611	Pequeña	Boyacá
Fábrica de muebles La casa del pino	3611	Pequeña	Boyacá
Premuebles de Manizales Ltda.	3611	Pequeña	Caldas
Colbambú Ltda.	3611	Pequeña	Caldas
Multihogar Ltda.	3611	Pequeña	Caldas
Formas modulares Ltda.	3611	Pequeña	Caldas
Aristokrata	3611	Pequeña	Caldas
Acecaldas Ltda.	3611	Pequeña	Caldas
Muebles Marco Gómez	3611	Pequeña	Caldas
Centromuebles Ltda.	3611	Pequeña	Córdoba
CI Iannini Comercializadora de muebles y Cía. Ltda.	3611	Pequeña	Cundinamarca
Cocinas integrales Buen-hogar	3611	Pequeña	Huila
Industrias metálicas Aldana	3611	Pequeña	Huila
Stilos decoraciones Ltda.	3611	Pequeña	Magdalena
Heramar Ltda.	3611	Pequeña	Nariño
Muebles y muebles	3611	Pequeña	Norte de Santander
Muebles Rey	3611	Pequeña	Norte de Santander
Muebles Artell	3611	Pequeña	Quindío
Industrias Concorde Ltda.	3611	Pequeña	Quindío
Fábrica Indumuebles	3611	Pequeña	Quindío
Acabados decorativos	3611	Pequeña	Quindío
Muebles Dinastía	3611	Pequeña	Quindío
Industrias Promar Ltda.	3611	Mediana	Quindío
Muebles del Quindío S.A.	3611	Mediana	Quindío
Muebles JB S.A.	3611	Mediana	Quindío
Multimetálicas de Armenia Ltda.	3611	Mediana	Quindío
Promadeco	3611	Mediana	Quindío
Iván Botero Gómez S.A.	3611	Mediana	Quindío
Muebles Pereira	3611	Pequeña	Risaralda
Muebles Marulanda Ltda.	3611	Pequeña	Risaralda
Muebles Virginia	3611	Pequeña	Risaralda
Muebles Bovel Ltda.	3611	Mediana	Risaralda
Famuco Ltda.	3611	Pequeña	Santander

Nombre	CIIU	Tamaño	Departamento
Ibmuebles	3611	Pequeña	Santander
Colmuebles S.A.	3611	Pequeña	Santander
Muebles J. Sar Ltda.	3611	Pequeña	Santander
Mueblería Serrano	3611	Pequeña	Santander
Imedes Ltda.	3611	Pequeña	Santander
Muebles Arket	3611	Mediana	Santander
Muebles y colchones Pereira Ltda.	3611	Pequeña	Sucre
Obras en madera Ltda.	3611	Pequeña	Valle
Muebles Antar	3611	Pequeña	Valle
Colombia Pacífico Ltda.	3611	Pequeña	Valle
Industrias metálicas El osito Ltda.	3611	Pequeña	Valle
Ebanistería Lozano	3611	Pequeña	Valle
Muebles Ibarra	3611	Pequeña	Valle
Capriccio Muebles-Decoraciones	3611	Pequeña	Valle
Muebles metálicos Levallejo	3611	Pequeña	Valle
Kamar y Cía. Ltda.	3611	Pequeña	Valle
Industria metálica El dorado	3611	Pequeña	Valle
Poltronas Fábrica nacional del mueble	3611	Pequeña	Valle
Metálicos Henry Arana y Cía. Ltda.	3611	Pequeña	Valle
Rodrigo Chacón muebles Ltda.	3611	Pequeña	Valle
Mavis Cía. Ltda.	3611	Pequeña	Valle
Metálicas García	3611	Pequeña	Valle
Industrias Innovar S.A.	3611	Pequeña	Valle
Muebles El cedral Ltda.	3611	Pequeña	Valle
Masserati Ltda.	3611	Pequeña	Valle
Coromuebles	3611	Pequeña	Valle
L & L Maderas y forja Ltda.	3611	Pequeña	Valle
Oben muebles Ltda.	3611	Mediana	Valle
Diseños tropicales	3611	Mediana	Valle
Symey muebles Ltda.	3611	Mediana	Valle
<b>Fabricación de muebles para oficina</b>			
Tapicería Apolo	3612	Pequeña	Antioquia
Líneas ejecutivas	3612	Pequeña	Antioquia
Metálicos Jotavel	3612	Pequeña	Antioquia
Promel	3612	Pequeña	Antioquia
Espacio óptimo Ltda.	3612	Pequeña	Antioquia
Bodega Ducón	3612	Mediana	Antioquia
Inmucosta Ltda.	3612	Pequeña	Atlántico
Decoraciones S.A.	3612	Pequeña	Bogotá
Indumuebles Hernández Ltda.	3612	Pequeña	Bogotá
Multiofis	3612	Pequeña	Bogotá
Ardisel Muebles	3612	Pequeña	Bogotá
Madertec Ltda.	3612	Pequeña	Bogotá
Britania modular Ltda.	3612	Pequeña	Bogotá
Clemhaam Muñoz Moreno hnos. y Cía.	3612	Pequeña	Bogotá
Industrial de maderas Bayona hermanos	3612	Pequeña	Bogotá
Industrias Teca Ltda.	3612	Pequeña	Bogotá
Indumaral Ltda.	3612	Pequeña	Bogotá
Muebles La oficina de hoy	3612	Pequeña	Bogotá
Induarpo Ltda.	3612	Pequeña	Bogotá
Industrias metálicas Aya Ltda.	3612	Pequeña	Bogotá
Muebles Arama	3612	Pequeña	Bogotá
Talleres Retromaq Muñoz hnos. Ltda.	3612	Pequeña	Bogotá
Industrias Inmecar Ltda.	3612	Pequeña	Bogotá
Exhicrom Ltda.	3612	Pequeña	Bogotá
Arteofis de Colombia	3612	Pequeña	Bogotá
Fábrica de muebles ABC	3612	Pequeña	Bogotá
Sermar Ltda.	3612	Pequeña	Bogotá
AVS Ltda.	3612	Pequeña	Bogotá

Nombre	CIU	Tamaño	Departamento
Muebles para oficina Nexus Ltda.	3612	Pequeña	Bogotá
Induarchivos Ltda.	3612	Pequeña	Bogotá
Quattro	3612	Pequeña	Bogotá
Provmuebles Ltda.	3612	Pequeña	Bogotá
Ofiarchivo	3612	Pequeña	Bogotá
Archivos funcionales	3612	Pequeña	Bogotá
Industrias Jer y Cia. Ltda.	3612	Pequeña	Bogotá
Ankar design Ltda.	3612	Pequeña	Bogotá
Moderline S.A.	3612	Pequeña	Bogotá
Compumuebles S.A.	3612	Mediana	Bogotá
Archimóvil y equipos Ltda.	3612	Mediana	Bogotá
Multiproyectos S.A.	3612	Mediana	Bogotá
Kassani	3612	Mediana	Bogotá
Famoc Depanel S.A.	3612	Mediana	Bogotá
Disarchivo Ltda.	3612	Mediana	Bogotá
Solinof Ltda.	3612	Mediana	Bogotá
Fernando Bohórquez y Cia. Ltda.	3612	Pequeña	Boyacá
Colombiana de diseño y tecnología Ltda.	3612	Pequeña	Cundinamarca
Series Ltda.	3612	Mediana	Cundinamarca
Mantesa	3612	Mediana	Cundinamarca
Dist-plex S.A.	3612	Mediana	Cundinamarca
Fábrica de vitrinas Vitrujo	3612	Pequeña	Norte de Santander
Industrias Dofi Ltda.	3612	Pequeña	Quindío
Ofi archivo Ltda.	3612	Pequeña	Risaralda
Mudesa Ltda.	3612	Pequeña	Santander
Industrias Ridders	3612	Pequeña	Valle
Industrias Marín	3612	Pequeña	Valle
Ofioccidente Ltda.	3612	Pequeña	Valle
Muebles Romil Ltda.	3612	Pequeña	Valle
Metalicas Costa	3612	Pequeña	Valle
Metalicas Jep S.A.	3612	Mediana	Valle
Inval S.A.	3612	Mediana	Valle
Ofimuebles S.A.	3612	Mediana	Valle
Muebles y almacenamiento técnico Carvajal S.A.	3612	Mediana	Valle
Modulares Lehner plaza S.A.	3612	Mediana	Valle
<b>Fabricación de muebles para comercio y servicios</b>			
Muebles interiores	3613	Pequeña	Antioquia
Arquimuebles S.A.	3613	Pequeña	Antioquia
Industrias Imar Ltda.	3613	Pequeña	Antioquia
Rivesa S.A.	3613	Pequeña	Antioquia
Garden Ltda.	3613	Pequeña	Antioquia
Metalprácticos S.A.	3613	Pequeña	Antioquia
Colcocinas S.A.	3613	Mediana	Antioquia
Famapan	3613	Pequeña	Atlántico
Aresantos Ltda.	3613	Pequeña	Atlántico
Industrias Cruz Cañón Ltda.	3613	Mediana	Atlántico
Amoblamos Ltda.	3613	Pequeña	Bogotá
Immugon	3613	Pequeña	Bogotá
Tromecol	3613	Pequeña	Bogotá
Admecal Ltda.	3613	Pequeña	Bogotá
Improdema Ltda.	3613	Pequeña	Bogotá
Muebles cromados	3613	Pequeña	Bogotá
Industrias metal madera Inmemia Ltda.	3613	Pequeña	Bogotá
Industrias Peláez	3613	Pequeña	Bogotá
Auditorium S.A.	3613	Pequeña	Bogotá
Accesorios Vega Ltda.	3613	Pequeña	Bogotá
Modu-bel Ltda.	3613	Pequeña	Bogotá
Flexon estructuras y herrajes S.A.	3613	Pequeña	Bogotá
Cocindinox Ltda.	3613	Pequeña	Bogotá

Nombre	CIIU	Tamaño	Departamento
Enrique Cárdenas Moreno	3613	Pequeña	Bogotá
Industrias Cruz Hermanos Ltda.	3613	Mediana	Bogotá
Ingal S.A.	3613	Mediana	Bogotá
Inversiones Guerfor S.A.	3613	Mediana	Bogotá
Adria Ltda.	3613	Mediana	Bogotá
Exdal Ltda.	3613	Mediana	Bogotá
Industrias metálicas Inmetsa	3613	Pequeña	Boyacá
Simega representaciones	3613	Pequeña	Caldas
Surmetálicas Ltda.	3613	Pequeña	Cauca
Vitrinal del norte S.A.	3613	Pequeña	Norte de Santander
Industrias Vicar	3613	Pequeña	Norte de Santander
Industrias Pico	3613	Pequeña	Santander
Madeformas	3613	Pequeña	Santander
Oriental de muebles Ltda.	3613	Pequeña	Santander
Industrimuebles Acosta	3613	Pequeña	Santander
Equipos metálicos Ltda.	3613	Pequeña	Valle
Industrias Twister	3613	Pequeña	Valle
Metalmaderas Ltda.	3613	Pequeña	Valle
Ainox Ltda.	3613	Pequeña	Valle
Industrias Hervag	3613	Pequeña	Valle
Industrias Aloaristi	3613	Pequeña	Valle
Vitrialambre	3613	Mediana	Valle
Pallomaro Ltda.	3613	Mediana	Valle
Dotal S.A.	3613	Mediana	Valle
<b>Fabricación de colchones y somieres</b>			
Colchones Fantasía	3614	Pequeña	Antioquia
Industrias Rambler Ltda.	3614	Mediana	Antioquia
Colchonería Oriente	3614	Mediana	Antioquia
Industrias Confort Ltda.	3614	Pequeña	Atlántico
Colchones Relax del Caribe	3614	Pequeña	Atlántico
Espumas del Atlántico	3614	Pequeña	Atlántico
Industrias Zabra S.A.	3614	Mediana	Atlántico
Espumados del Litoral S.A.	3614	Mediana	Atlántico
Industrias Dormiluna S.A.	3614	Pequeña	Bogotá
Colchones Castell Flex	3614	Pequeña	Bogotá
Espuretanos Ltda.	3614	Pequeña	Bogotá
Colchones El Dorado S.A.	3614	Mediana	Bogotá
Americana de colchones	3614	Mediana	Bogotá
Industrias Prisma Ltda.	3614	Pequeña	Norte de Santander
Espar S.A.	3614	Pequeña	Quindío
Distribuidora de espumas Medellín	3614	Pequeña	Risaralda
Espumas Santander	3614	Mediana	Santander
Colchones Éxtasis Ltda.	3614	Pequeña	Valle
Industria de colchones Angelita	3614	Pequeña	Valle
Colchones Ducal	3614	Pequeña	Valle
<b>Fabricación otros muebles Nep</b>			
Induvalle	3619	Pequeña	Antioquia
Industrias metálicas 2000	3619	Pequeña	Antioquia
Luxury Integral Ltda.	3619	Pequeña	Antioquia
Manufacturas Muñoz S.A.	3619	Mediana	Antioquia
Zuccardi Ltda.	3619	Pequeña	Atlántico
Industrias Mavik Ltda.	3619	Pequeña	Atlántico
Kahari Ltda.	3619	Pequeña	Atlántico
Decorito	3619	Pequeña	Bogotá
Especimaderas Ltda.	3619	Pequeña	Bogotá
Promadis	3619	Pequeña	Bogotá
Cocinas y maderas S.A.	3619	Pequeña	Bogotá
Decortécnicos	3619	Pequeña	Bogotá
Promicolda S.A.	3619	Pequeña	Bogotá

Nombre	CIIU	Tamaño	Departamento
Tapitec	3619	Pequeña	Bogotá
Manufacturas Sumapaz y Cía. Ltda.	3619	Pequeña	Bogotá
Solutions Group Ltda.	3619	Pequeña	Bogotá
Dotaescol Ltda.	3619	Pequeña	Bogotá
Artículos del hogar S.A.	3619	Mediana	Bogotá
Carrera Arango y Cía. Ltda.	3619	Mediana	Bogotá
Industrias Roler y Cía. Ltda.	3619	Pequeña	Boyacá
Codelam Ltda.	3619	Pequeña	Cundinamarca
Prodehogar	3619	Mediana	Cundinamarca
Idea maderas de Nariño	3619	Pequeña	Nariño
Metálicas Apolo Ltda.	3619	Pequeña	Valle
Ingametálicas de occidente	3619	Pequeña	Valle
Tableros Tablemático y Cía. Ltda.	3619	Pequeña	Valle

Fuente: Dane.