

Muebles

Actividad Pyme

Las Pymes son protagonistas principales en el sector de los muebles. Para 2003 el 73.5% de los 310 establecimientos estaba clasificado como Pyme, generando el 69.3% de la producción bruta, el 71.6% del valor agregado y contratando el 78% del personal vinculado a la actividad. Al comparar con 2002, estas partici-

paciones eran del 70% de los establecimientos, el 62.8% de la producción, el 64.1% del valor agregado y el 73.5% del empleo generado. Estos resultados muestran que las Pymes aumentaron su participación en 3.5% en establecimientos, 6.5% en producción, 7.5% en valor agregado y 4.7% en personal contratado.

Indicadores de estructura sectorial

El costo unitario laboral para las Pymes en el año 2003 fue de 18%, siendo el más bajo en cuatro años. Las pequeñas y medianas empresas incorporaron en términos relativos más trabajadores temporales que permanentes. Lo anterior se expresó en la reducción de su índice de temporalidad para el último año de análisis (2003), que se ubicó en 1.5. Esto hizo que fuera el quinto más bajo entre las veintidós industrias. El efecto sobre la competitividad del costo laboral fue una disminución, al pasar de generar \$1.800 en valor agregado por \$1.000 en el pago de la nómina en 2002 a producir



Fuentes: EAM-Dane y cálculos Anif.

\$1.500 en valor agregado para el año 2003. Esta reducción la clasificó en la quinta posición entre las Pymes con mayor competitividad para la muestra estudiada. Las empresas de mayor tamaño por su parte presentaron un incremento en la competitividad del costo laboral, de \$3.200 generados en valor agregado por cada \$1.000 pagados en nómina en el año 2002 a \$3.400 un año después. En lo referente a la productividad, las Pymes presentaron una reducción en 2003. De esta forma un trabajador generaba en promedio \$13.6 millones en valor agregado, el más bajo en el período 2000-2003 y el penúltimo entre los sectores estudiados (año 2003).

En materia de adquisición de capital fijo se presentó un leve incremento por parte de las pequeñas y medianas empresas para el último año de análisis. Un empleado contaba, en promedio, con \$15.5 millones en activos fijos, un año después ese valor ascendió a \$15.6 millones, ocupando el quinto lugar más bajo entre los sectores analizados. Dados estos resultados y el comportamiento de los indicadores laborales en 2003, las pequeñas y medianas empresas redujeron significativamente su eficiencia en procesos y contenido de valor agregado a porcentajes de 69.8% y 36.2%, respectivamente. A la vez estos porcentajes fueron los más bajos para el período 2000-2003.

Materias primas

Según la información disponible para el año 2003, en este sector el 9.3% del valor de la materia prima utilizada correspondía al costo de los insumos importados, mientras que para las Pymes esta proporción fue de 7.7%.

La madera contrachapada fue el insumo más importante, la cual representaba el 5.3% de los costos de la materia prima frente al 4.7% pre-

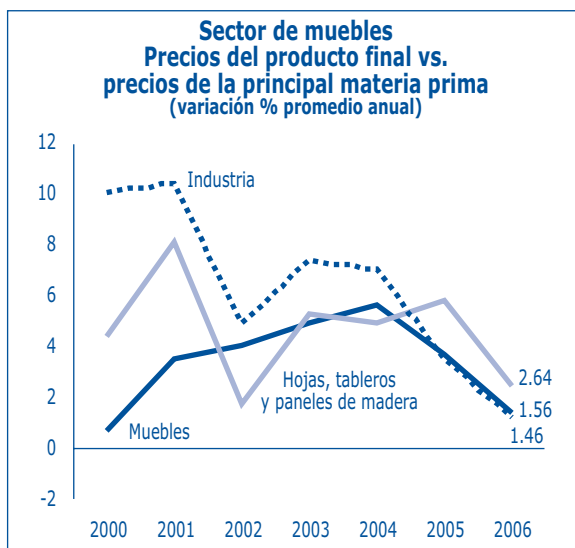


Fuentes: Dane y cálculos Anif.

sentado en 2002. Otras materias primas utilizadas en orden de importancia fueron: tableros de madera aglomerada, madera aserrada, polipropileno, copolímeros, láminas de madera aglomerada recubiertas con otros materiales y chapa de hierro o acero laminada en frío. Éstas sumaron un porcentaje de 24.2% del total de la materia prima utilizada. Vale la pena anotar que el cuero curtido delgado de ganado vacuno, con una participación de 1.5% en 2003, no hacía parte de los insumos más importantes en 2002.

Precios

Entre los años 2002 y 2004, los precios del sector de muebles experimentaron crecimientos sostenidos con una leve aceleración. Sin embargo, a partir de 2005 sus ritmos de crecimiento se desaceleraron y a marzo de 2006 el sector registró un incremento en sus precios de 1.6%, cerca de 3 puntos por debajo del crecimiento promedio de los últimos años. Este comportamiento ha comenzado a ser desfavorable para el sector en la medida en que los



Fuentes: Banco de la República y cálculos Anif.

precios de las hojas de tableros y paneles de madera, su principal materia prima, han mostrado incrementos notables desde 2005, con un crecimiento a marzo de 2006 del orden de 2.6%. Es de resaltar que, a pesar de lo anterior, el sector de muebles experimentó un crecimiento levemente superior al experimentado por el total de la industria en el primer trimestre de 2006 (1.6%).

Costos como proporción de los ingresos por ventas

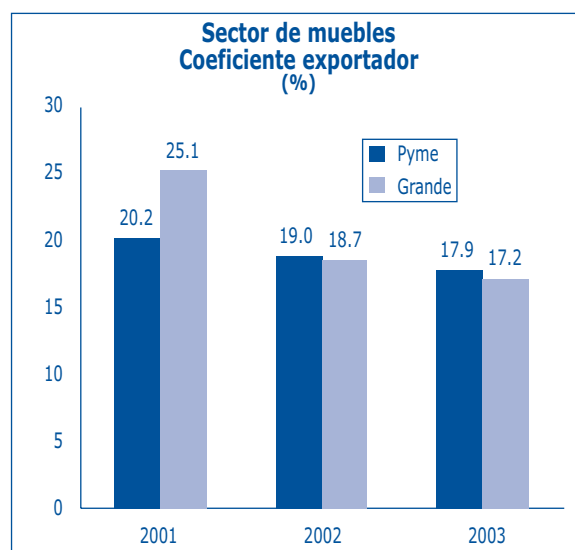
El valor de las materias primas consumidas por las Pymes del sector de muebles representó el 47.8% de los ingresos por ventas en 2003. Este valor se ha mantenido alrededor de este nivel desde el año 2000. Adicionalmente, este fue uno de los ocho sectores con menor gasto en materias primas en 2003. Por su parte, las materias primas de las grandes empresas representaron un porcentaje un poco mayor de las ventas (52.3%) en ese mismo año.

En 2003, los costos laborales de las Pymes del sector de muebles representaron el 19.1% de los ingresos por ventas. Esto indica que el sector es el sexto con mayor proporción de costos laborales sobre ventas dentro de los veintidós sectores estudiados. Adicionalmente, este nivel fue superior a lo registrado tanto en las grandes empresas (10.9%) como en el total de empresas dedicadas a la producción de muebles (16.6%).

Durante 2003, el 1.1% de los ingresos por ventas estuvo representado por costos de energía eléctrica. Este porcentaje se ha mantenido alrededor de este nivel desde el año 2000. Para el caso de la gran empresa, el 1.75% de los ingresos por ventas se utiliza para cubrir los costos de energía eléctrica comprada.

Comercio exterior

Coefficiente exportador. La tasa de apertura exportadora de las Pymes de muebles revela que se está exportando una mayor pro-

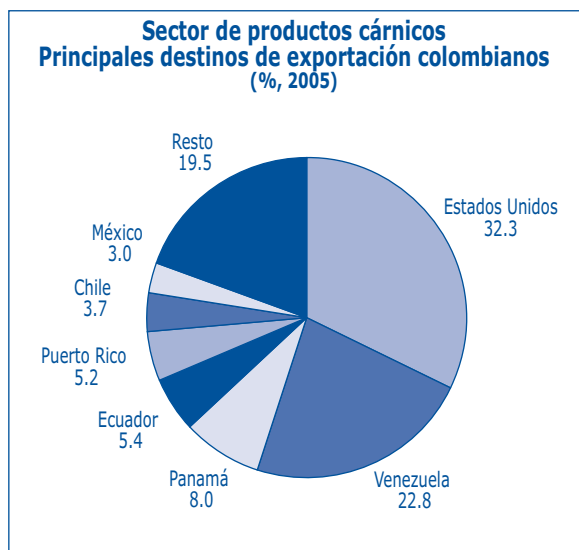


Fuentes: Dane y cálculos Anif.

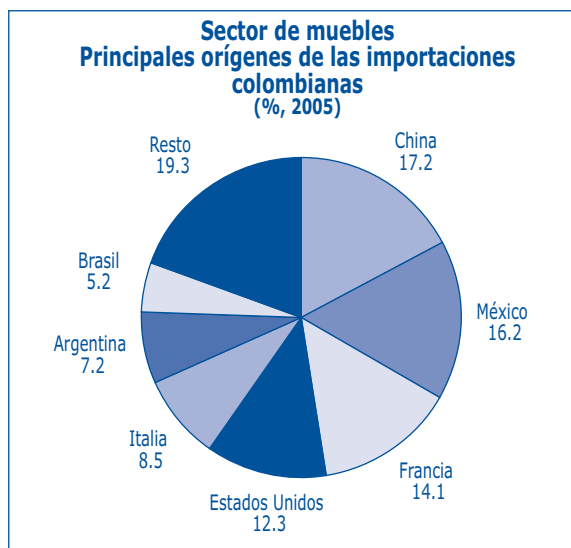
porción de la producción. En 2000 el coeficiente exportador fue de 11.3% y en 2003 fue de 17.9%. Esto convirtió al sector en el sexto con mayor tasa de apertura exportadora de los veintidós sectores analizados. Por el contrario la gran empresa lo disminuyó de 28.9% a 17.2% en el mismo período.

El Dane revela en sus indicadores de competitividad¹ que la tasa de apertura exportadora del sector de fabricación de muebles en el cuarto trimestre de 2003 fue de 26.2%, mientras que para igual período de 2005 había descendido a 23.4%. Por otro lado, la tasa de penetración de importaciones tendió a aumentar, pasando de 12.1% a 14.7% en el mismo período.

Destinos de las exportaciones. El principal destino de las exportaciones de muebles de Colombia en 2005 fue Estados Unidos, con una participación de 32.3%, seguido por Venezuela (22.8%), Panamá (8%), Ecuador (5.4%) y Puerto Rico (5.2%). En ese año las ventas externas de muebles de Colombia ascendieron a US\$64.1 millones, registrando un incremento de 34% anual.



Fuentes: Dane y cálculos Anif.



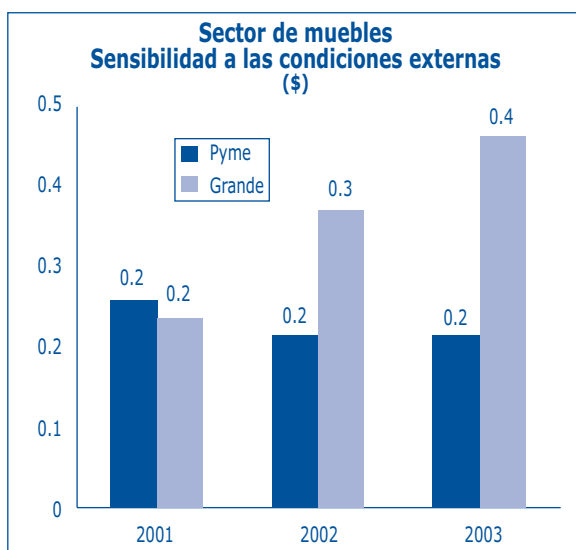
Fuentes: Dane y cálculos Anif.

Origen de las importaciones. Las compras externas colombianas de muebles provinieron principalmente de China (17.2%), México (16.2%), Francia (14.1%), Estados Unidos (12.3%), Italia (8.5%) y Argentina (7.2%). Los US\$21.3 millones registrados en importaciones en 2005 revelaron un incremento de 37.6% anual.

Sensibilidad a las condiciones externas. En el sector de muebles, las Pymes, al igual que las grandes empresas, registraron un indicador de sensibilidad a las condiciones externas inferior a 1 entre 2000 y 2003. En 2003, el resultado muestra que las Pymes gastaron 19 centavos en materia prima importada por cada peso que recibieron por sus exportaciones, mientras que las grandes gastaron 42 centavos por cada peso exportado.

En general, un resultado del indicador inferior a 1 refleja que los cambios en los precios de

¹ Cálculo realizado por el Dane bajo otra metodología con base en la MMM y bajo la clasificación CIIU Rev 3.



Fuentes: Dane y cálculos Anif.

la materia prima importada, así como en la tasa de cambio, no afectan el comportamiento del sector, ya que éste revela tener una baja vulnerabilidad a los cambios externos.

Después de las Pymes de los sectores de panadería, lácteos y curtiembres, el sector de muebles fue el que mostró menor sensibilidad a las condiciones externas en 2003.

		Sector de muebles					
		Indicadores de estructura sectorial					
		Micro	Pequeña	Mediana	Pyme	Grande	Total
Competitividad del costo laboral (\$ miles de 1999)	2000	2.11	1.70	2.41	2.08	2.81	2.28
	2001	1.73	1.62	2.34	2.12	3.14	2.27
	2002	1.71	1.64	1.91	1.82	3.23	2.14
	2003	1.43	1.27	1.63	1.51	3.36	1.85
		Micro	Pequeña	Mediana	Pyme	Grande	Total
Productividad laboral (\$ miles de 1999)	2000	10.900	11.608	20.563	15.969	20.038	16.866
	2001	9.750	12.878	20.953	18.187	24.466	18.980
	2002	9.555	13.737	16.946	15.877	27.085	18.209
	2003	9.116	10.385	15.541	13.595	30.309	16.540
		Micro	Pequeña	Mediana	Pyme	Grande	Total
Costo unitario laboral (%)	2000	17.88	24.67	19.31	21.45	15.86	19.52
	2001	17.03	23.46	18.38	19.73	11.98	17.82
	2002	15.90	21.52	20.41	20.75	11.27	17.34
	2003	13.27	20.46	17.01	18.05	10.70	15.87
		Micro	Pequeña	Mediana	Pyme	Grande	Total
Índice de temporalidad	2000	1.78	3.24	2.63	2.92	1.11	2.13
	2001	1.17	3.54	1.52	1.97	0.40	1.47
	2002	1.19	2.95	1.65	1.97	0.45	1.37
	2003	1.08	1.80	1.29	1.46	0.49	1.18
		Micro	Pequeña	Mediana	Pyme	Grande	Total
Intensidad del capital (\$ miles de 1999)	2000	23.586	13.399	21.271	17.232	21.746	18.741
	2001	21.619	13.503	20.063	17.816	29.093	19.878
	2002	21.255	12.893	16.858	15.537	38.358	20.953
	2003	20.971	11.028	18.429	15.635	41.099	20.537
		Micro	Pequeña	Mediana	Pyme	Grande	Total
Eficiencia en procesos (%)	2000	72.73	87.41	108.37	99.47	98.51	98.16
	2001	54.10	83.33	105.72	99.26	81.55	93.42
	2002	53.15	81.82	98.22	92.85	86.31	89.30
	2003	39.01	61.77	73.73	69.83	85.53	73.31
		Micro	Pequeña	Mediana	Pyme	Grande	Total
Contenido de valor agregado (%)	2000	42.11	46.64	52.01	49.87	49.62	49.54
	2001	35.11	45.45	51.39	49.81	44.92	48.30
	2002	34.70	45.00	49.55	48.15	46.33	47.17
	2003	25.36	34.67	36.89	36.22	47.94	39.15

		Micro	Pequeña	Mediana	Pyme	Grande	Total
Valor de las materias primas consumidas / Ingresos por ventas (%)	2000	52.80	47.74	47.39	47.54	44.26	46.61
	2001	59.33	49.25	46.42	47.21	49.50	48.09
	2002	59.43	49.43	43.17	45.10	48.21	46.57
	2003	57.32	51.26	46.22	47.76	52.30	49.34
		Micro	Pequeña	Mediana	Pyme	Grande	Total
Costo laboral / Ingresos por ventas (%)	2000	18.32	25.31	21.44	23.06	16.05	20.53
	2001	17.36	24.29	20.43	21.51	12.03	19.01
	2002	16.10	22.41	21.12	21.52	11.25	17.74
	2003	13.41	21.30	18.08	19.06	10.92	16.58
		Micro	Pequeña	Mediana	Pyme	Grande	Total
Energía eléctrica comprada / Ingresos por ventas (%)	2000	1.32	1.13	0.85	0.97	1.90	1.29
	2001	1.29	0.95	0.93	0.94	1.84	1.18
	2002	1.27	0.98	1.02	1.00	1.58	1.21
	2003	1.15	1.10	1.06	1.07	1.75	1.27
		Micro	Pequeña	Mediana	Pyme	Grande	Total
Materia prima importada / Materia prima total	2000	1.05	2.40	13.76	8.99	18.95	11.89
	2001	0.00	2.21	14.55	10.95	10.80	10.57
	2002	0.13	1.74	11.80	8.41	12.91	9.79
	2003	0.00	2.24	10.34	7.68	13.96	9.31
		Micro	Pequeña	Mediana	Pyme	Grande	Total
Apertura exportadora (%)	2000	0.71	7.80	13.63	11.30	28.90	16.67
	2001	0.93	8.09	24.60	20.21	25.12	20.92
	2002	1.65	6.07	24.82	19.03	18.67	18.47
	2003	2.60	9.87	21.40	17.93	17.17	17.27
		Micro	Pequeña	Mediana	Pyme	Grande	Total
Sensibilidad a las condiciones externas	2000	0.77	0.14	0.43	0.35	0.29	0.32
	2001	0.00	0.13	0.25	0.23	0.21	0.23
	2002	0.05	0.14	0.20	0.19	0.33	0.24
	2003	0.00	0.11	0.21	0.19	0.42	0.25
		Micro	Pequeña	Mediana	Pyme	Grande	Total
Número de establecimientos	2000	75	181	45	226	12	313
	2001	69	154	61	215	7	291
	2002	75	140	63	203	12	290
	2003	72	165	63	228	10	310

Fuente: Dane (Encuesta Anual Manufacturera 2003).

Sector de muebles
Empresas Pymes registradas por el Dane 2003

Nombre	CIIU	Tamaño	Departamento
Fabricación de muebles para el hogar			
Puertas y closet	3611	Pequeña	Antioquia
Fábrica de muebles Jarco	3611	Pequeña	Antioquia
Aeroprofiles Felot S.A.	3611	Pequeña	Antioquia
Imduar Ltda.	3611	Pequeña	Antioquia
Muebles Oviedo Ltda.	3611	Pequeña	Antioquia
Tubo alambres	3611	Pequeña	Antioquia
Mueblería arte moderno	3611	Pequeña	Antioquia
Muebles Vega Ltda.	3611	Pequeña	Antioquia
Acabados y formas Ltda.	3611	Pequeña	Antioquia
Diseños Serna	3611	Pequeña	Antioquia
Diseños Bedoya S.A.	3611	Pequeña	Antioquia
Muebles Oriente	3611	Pequeña	Antioquia
Reclinomatic Ltda.	3611	Pequeña	Antioquia
Gerardo Ríos carpintería y Cía. Ltda.	3611	Pequeña	Antioquia
Tolentino Ltda.	3611	Pequeña	Antioquia
Cocinas integrales DJ S.A.	3611	Pequeña	Antioquia
Muebles Ebenezer	3611	Pequeña	Antioquia
Unión metalúrgica internacional S.A.	3611	Pequeña	Antioquia
Metálicas Uribe Ltda.	3611	Pequeña	Antioquia
Euro épocas S.A.	3611	Pequeña	Antioquia
Soho arte y prestigio Ltda.	3611	Pequeña	Antioquia
Maderas integrales Ltda.	3611	Pequeña	Antioquia
La mansión Deko Ltda.	3611	Mediana	Antioquia
Scanform S.A.	3611	Mediana	Antioquia
Muebles América Ltda.	3611	Mediana	Antioquia
Industrias Tecnimuebles	3611	Mediana	Antioquia
Construmuebles	3611	Pequeña	Atlántico
Xandu decoraciones Ltda.	3611	Pequeña	Atlántico
Inversiones Riley Ltda.	3611	Pequeña	Atlántico
Muebles y colchones Quintero	3611	Pequeña	Atlántico
Industrias Kambrox	3611	Pequeña	Atlántico
Industrial de cocinas Ltda.	3611	Pequeña	Atlántico
Perfiles y módulos del norte	3611	Pequeña	Atlántico
Industrias metálicas Luis Barón	3611	Pequeña	Atlántico
Indumaderas Antonio Martínez	3611	Pequeña	Bogotá
Muebles Alfredo García y Cía. Ltda.	3611	Pequeña	Bogotá
Madislav	3611	Pequeña	Bogotá
Los maderantes Ltda.	3611	Pequeña	Bogotá
Inversiones S 6 Ltda.	3611	Pequeña	Bogotá
Madersyc	3611	Pequeña	Bogotá
El Bambú	3611	Pequeña	Bogotá
Sarmiento Mora hnos. Ltda.	3611	Pequeña	Bogotá
Mobilier S.A.	3611	Pequeña	Bogotá
William Piedrahita Ltda.	3611	Pequeña	Bogotá
Fabrimuvel	3611	Pequeña	Bogotá
Muebles Malvic Ltda.	3611	Pequeña	Bogotá

Nombre	CIU	Tamaño	Departamento
Canmetal	3611	Pequeña	Bogotá
Muebles rodamientos Rap Ltda.	3611	Pequeña	Bogotá
Industrias Cruz Morato	3611	Pequeña	Bogotá
Pekos cocinas integrales Ltda.	3611	Pequeña	Bogotá
La Petite cocinas	3611	Pequeña	Bogotá
Cocivall S.A.	3611	Pequeña	Bogotá
Industrias Salper Ltda.	3611	Pequeña	Bogotá
Artefactos american Ltda.	3611	Pequeña	Bogotá
Sanicoc Ltda.	3611	Pequeña	Bogotá
Muebles Falope	3611	Pequeña	Bogotá
Metálicas La industrial Ltda.	3611	Pequeña	Bogotá
Industrias de madera Restrepo Capacho e hijos Ltda.	3611	Pequeña	Bogotá
Muebles Kandinsky Ltda.	3611	Pequeña	Bogotá
Metal sport Ltda.	3611	Pequeña	Bogotá
MRD Diseño de interiores S.A.	3611	Pequeña	Bogotá
La gran bodega del mueble y del colchón	3611	Pequeña	Bogotá
La casa del pino	3611	Pequeña	Bogotá
Madera y color	3611	Pequeña	Bogotá
Gustavo Adolfo Junca Guerrero	3611	Pequeña	Bogotá
Arte y tradición	3611	Pequeña	Bogotá
Muebles Maderen	3611	Pequeña	Bogotá
Diseños y acabados Roch's Ltda.	3611	Pequeña	Bogotá
Industrias Exporenso S.A.	3611	Mediana	Bogotá
José Monroy y Cía. Ltda.	3611	Mediana	Bogotá
Formas de madera S.A.	3611	Mediana	Bogotá
Muebles El Cid S.A.	3611	Mediana	Bogotá
El mueble suizo S.A.	3611	Mediana	Bogotá
Jimeco Ltda.	3611	Mediana	Bogotá
Damm	3611	Mediana	Bogotá
Bayco sistema 32 Ltda.	3611	Mediana	Bogotá
Maderables Ltda.	3611	Mediana	Bogotá
Mobilitécnica Ltda.	3611	Mediana	Bogotá
CI Coldiseño muebles Ltda.	3611	Mediana	Bogotá
Muebles Lums y Cía. Ltda.	3611	Mediana	Bogotá
Inmacol Ltda.	3611	Pequeña	Bolívar
Muebles del Caribe S.A.	3611	Pequeña	Bolívar
Fábrica de muebles Los troncos	3611	Pequeña	Boyacá
Fábrica de muebles La casa del pino	3611	Pequeña	Boyacá
Premuebles de Manizales Ltda.	3611	Pequeña	Caldas
Colbambú Ltda.	3611	Pequeña	Caldas
Multihogar Ltda.	3611	Pequeña	Caldas
Formas modulares Ltda.	3611	Pequeña	Caldas
Aristokrata	3611	Pequeña	Caldas
Acecaldas Ltda.	3611	Pequeña	Caldas
Muebles Marco Gómez	3611	Pequeña	Caldas
Centromuebles Ltda.	3611	Pequeña	Córdoba
CI Iannini Comercializadora de muebles y Cía. Ltda.	3611	Pequeña	Cundinamarca
Cocinas integrales Buen-hogar	3611	Pequeña	Huila
Industrias metálicas Aldana	3611	Pequeña	Huila
Stilos decoraciones Ltda.	3611	Pequeña	Magdalena

Nombre	CIU	Tamaño	Departamento
Heramar Ltda.	3611	Pequeña	Nariño
Muebles y muebles	3611	Pequeña	Norte de Santander
Muebles Rey	3611	Pequeña	Norte de Santander
Muebles Artell	3611	Pequeña	Quindío
Industrias Concorde Ltda.	3611	Pequeña	Quindío
Fábrica Indumuebles	3611	Pequeña	Quindío
Acabados decorativos	3611	Pequeña	Quindío
Muebles Dinastía	3611	Pequeña	Quindío
Industrias Promar Ltda.	3611	Mediana	Quindío
Muebles del Quindío S.A.	3611	Mediana	Quindío
Muebles JB S.A.	3611	Mediana	Quindío
Multimetálicas de Armenia Ltda.	3611	Mediana	Quindío
Promadeco	3611	Mediana	Quindío
Iván Botero Gómez S.A.	3611	Mediana	Quindío
Muebles Pereira	3611	Pequeña	Risaralda
Muebles Marulanda Ltda.	3611	Pequeña	Risaralda
Muebles Virginia	3611	Pequeña	Risaralda
Muebles Bovel Ltda.	3611	Mediana	Risaralda
Famucol Ltda.	3611	Pequeña	Santander
Ibmuebles	3611	Pequeña	Santander
Colmuebles S.A.	3611	Pequeña	Santander
Muebles J. Sar Ltda.	3611	Pequeña	Santander
Mueblería Serrano	3611	Pequeña	Santander
Imedes Ltda.	3611	Pequeña	Santander
Muebles Arket	3611	Mediana	Santander
Muebles y colchones Pereira Ltda.	3611	Pequeña	Sucre
Obras en madera Ltda.	3611	Pequeña	Valle
Muebles Antar	3611	Pequeña	Valle
Colombia Pacífico Ltda.	3611	Pequeña	Valle
Industrias metálicas El osito Ltda.	3611	Pequeña	Valle
Ebanistería Lozano	3611	Pequeña	Valle
Muebles Ibarra	3611	Pequeña	Valle
Capriccio Muebles-Decoraciones	3611	Pequeña	Valle
Muebles metálicos Levallejo	3611	Pequeña	Valle
Karnar y Cía. Ltda.	3611	Pequeña	Valle
Industria metálica El dorado	3611	Pequeña	Valle
Poltronas Fábrica nacional del mueble	3611	Pequeña	Valle
Metálicos Henry Arana y Cía. Ltda.	3611	Pequeña	Valle
Rodrigo Chacón muebles Ltda.	3611	Pequeña	Valle
Mavis Cía. Ltda.	3611	Pequeña	Valle
Metálicas García	3611	Pequeña	Valle
Industrias Innovar S.A.	3611	Pequeña	Valle
Muebles El cedral Ltda.	3611	Pequeña	Valle
Masserati Ltda.	3611	Pequeña	Valle
Coromuebles	3611	Pequeña	Valle
L & L Maderas y forja Ltda.	3611	Pequeña	Valle
Oben muebles Ltda.	3611	Mediana	Valle
Diseños tropicales	3611	Mediana	Valle
Symey muebles Ltda.	3611	Mediana	Valle

Nombre	CIU	Tamaño	Departamento
Fabricación de muebles para oficina			
Tapicería Apolo	3612	Pequeña	Antioquia
Líneas ejecutivas	3612	Pequeña	Antioquia
Metálicos Jotavel	3612	Pequeña	Antioquia
Promel	3612	Pequeña	Antioquia
Espacio óptimo Ltda.	3612	Pequeña	Antioquia
Bodega Ducón	3612	Mediana	Antioquia
Inmucosta Ltda.	3612	Pequeña	Atlántico
Decoraciones S.A.	3612	Pequeña	Bogotá
Indumuebles Hernández Ltda.	3612	Pequeña	Bogotá
Multiofis	3612	Pequeña	Bogotá
Ardisel Muebles	3612	Pequeña	Bogotá
Madertec Ltda.	3612	Pequeña	Bogotá
Britania modular Ltda.	3612	Pequeña	Bogotá
Clemhaam Muñoz Moreno hnos. y Cía.	3612	Pequeña	Bogotá
Industrial de maderas Bayona hermanos	3612	Pequeña	Bogotá
Industrias Teca Ltda.	3612	Pequeña	Bogotá
Indumaral Ltda.	3612	Pequeña	Bogotá
Muebles La oficina de hoy	3612	Pequeña	Bogotá
Induarpo Ltda.	3612	Pequeña	Bogotá
Industrias metálicas Aya Ltda.	3612	Pequeña	Bogotá
Muebles Arama	3612	Pequeña	Bogotá
Talleres Retromaq Muñoz hnos. Ltda.	3612	Pequeña	Bogotá
Industrias Inmecar Ltda.	3612	Pequeña	Bogotá
Exhicrom Ltda.	3612	Pequeña	Bogotá
Arteofis de Colombia	3612	Pequeña	Bogotá
Fábrica de muebles ABC	3612	Pequeña	Bogotá
Sermar Ltda.	3612	Pequeña	Bogotá
AVS Ltda.	3612	Pequeña	Bogotá
Muebles para oficina Nexus Ltda.	3612	Pequeña	Bogotá
Induarchivos Ltda.	3612	Pequeña	Bogotá
Quattro	3612	Pequeña	Bogotá
Provemuebles Ltda.	3612	Pequeña	Bogotá
Ofiarchivo	3612	Pequeña	Bogotá
Archivos funcionales	3612	Pequeña	Bogotá
Industrias Jer y Cía. Ltda.	3612	Pequeña	Bogotá
Ankar design Ltda.	3612	Pequeña	Bogotá
Moderline S.A.	3612	Pequeña	Bogotá
Compumuebles S.A.	3612	Mediana	Bogotá
Archimóvil y equipos Ltda.	3612	Mediana	Bogotá
Multiproyectos S.A.	3612	Mediana	Bogotá
Kassani	3612	Mediana	Bogotá
Famoc Depanel S.A.	3612	Mediana	Bogotá
Disarchivo Ltda.	3612	Mediana	Bogotá
Solinof Ltda.	3612	Mediana	Bogotá
Fernando Bohórquez y Cía. Ltda.	3612	Pequeña	Boyacá
Colombiana de diseño y tecnología Ltda.	3612	Pequeña	Cundinamarca
Series Ltda.	3612	Mediana	Cundinamarca
Mantesa	3612	Mediana	Cundinamarca
Dist-plex S.A.	3612	Mediana	Cundinamarca

Nombre	CIU	Tamaño	Departamento
Fábrica de vitrinas Vitruvio	3612	Pequeña	Norte de Santander
Industrias Dofi Ltda.	3612	Pequeña	Quindío
Ofi archivo Ltda.	3612	Pequeña	Risaralda
Mudesa Ltda.	3612	Pequeña	Santander
Industrias Ridders	3612	Pequeña	Valle
Industrias Marín	3612	Pequeña	Valle
Ofiocidente Ltda.	3612	Pequeña	Valle
Muebles Romil Ltda.	3612	Pequeña	Valle
Metálicas Costa	3612	Pequeña	Valle
Metálicas Jep S.A.	3612	Mediana	Valle
Inval S.A.	3612	Mediana	Valle
Ofimuebles S.A.	3612	Mediana	Valle
Muebles y almacenamiento técnico Carvajal S.A.	3612	Mediana	Valle
Modulares Lehner plaza S.A.	3612	Mediana	Valle
Fabricación de muebles para comercio y servicios			
Muebles interiores	3613	Pequeña	Antioquia
Arquimuebles S.A.	3613	Pequeña	Antioquia
Industrias Imar Ltda.	3613	Pequeña	Antioquia
Rivesa S.A.	3613	Pequeña	Antioquia
Garden Ltda.	3613	Pequeña	Antioquia
Metalprácticos S.A.	3613	Pequeña	Antioquia
Colcocinas S.A.	3613	Mediana	Antioquia
Famapan	3613	Pequeña	Atlántico
Aresantos Ltda.	3613	Pequeña	Atlántico
Industrias Cruz Cañón Ltda.	3613	Mediana	Atlántico
Amoblamos Ltda.	3613	Pequeña	Bogotá
Immugon	3613	Pequeña	Bogotá
Tromecol	3613	Pequeña	Bogotá
Admecom Ltda.	3613	Pequeña	Bogotá
Improdema Ltda.	3613	Pequeña	Bogotá
Muebles cromados	3613	Pequeña	Bogotá
Industrias metal madera Inmema Ltda.	3613	Pequeña	Bogotá
Industrias Peláez	3613	Pequeña	Bogotá
Auditorium S.A.	3613	Pequeña	Bogotá
Accesorios Vega Ltda.	3613	Pequeña	Bogotá
Modu-bel Ltda.	3613	Pequeña	Bogotá
Flexon estructuras y herrajes S.A.	3613	Pequeña	Bogotá
Cocindinox Ltda.	3613	Pequeña	Bogotá
Enrique Cárdenas Moreno	3613	Pequeña	Bogotá
Industrias Cruz Hermanos Ltda.	3613	Mediana	Bogotá
Ingal S.A.	3613	Mediana	Bogotá
Inversiones Guerfor S.A.	3613	Mediana	Bogotá
Adria Ltda.	3613	Mediana	Bogotá
Exdal Ltda.	3613	Mediana	Bogotá
Industrias metálicas Inmetsa	3613	Pequeña	Boyacá
Simega representaciones	3613	Pequeña	Caldas
Surmetálicas Ltda.	3613	Pequeña	Cauca
Vitrinal del norte S.A.	3613	Pequeña	Norte de Santander
Industrias Vicar	3613	Pequeña	Norte de Santander

Nombre	CIIU	Tamaño	Departamento
Industrias Pico	3613	Pequeña	Santander
Madeformas	3613	Pequeña	Santander
Oriental de muebles Ltda.	3613	Pequeña	Santander
Industrimuebles Acosta	3613	Pequeña	Santander
Equipos metálicos Ltda.	3613	Pequeña	Valle
Industrias Twister	3613	Pequeña	Valle
Metalmaderas Ltda.	3613	Pequeña	Valle
Ainox Ltda.	3613	Pequeña	Valle
Industrias Henvag	3613	Pequeña	Valle
Industrias Aloaristi	3613	Pequeña	Valle
Vitrialambre	3613	Mediana	Valle
Pallomaro Ltda.	3613	Mediana	Valle
Dotal S.A.	3613	Mediana	Valle
Fabricación de colchones y somieres			
Colchones Fantasía	3614	Pequeña	Antioquia
Industrias Rambler Ltda.	3614	Mediana	Antioquia
Colchonería Oriente	3614	Mediana	Antioquia
Industrias Confort Ltda.	3614	Pequeña	Atlántico
Colchones Relax del Caribe	3614	Pequeña	Atlántico
Espumas del Atlántico	3614	Pequeña	Atlántico
Industrias Zabra S.A.	3614	Mediana	Atlántico
Espumados del Litoral S.A.	3614	Mediana	Atlántico
Industrias Dormiluna S.A.	3614	Pequeña	Bogotá
Colchones Castell Flex	3614	Pequeña	Bogotá
Espuretanos Ltda.	3614	Pequeña	Bogotá
Colchones El Dorado S.A.	3614	Mediana	Bogotá
Americana de colchones	3614	Mediana	Bogotá
Industrias Prisma Ltda.	3614	Pequeña	Norte de Santander
Espar S.A.	3614	Pequeña	Quindío
Distribuidora de espumas Medellín	3614	Pequeña	Risaralda
Espumas Santander	3614	Mediana	Santander
Colchones Éxtasis Ltda.	3614	Pequeña	Valle
Industria de colchones Angelita	3614	Pequeña	Valle
Colchones Ducal	3614	Pequeña	Valle
Fabricación otros muebles Nep			
Induvalle	3619	Pequeña	Antioquia
Industrias metálicas 2000	3619	Pequeña	Antioquia
Luxury Integral Ltda.	3619	Pequeña	Antioquia
Manufacturas Muñoz S.A.	3619	Mediana	Antioquia
Zuccardi Ltda.	3619	Pequeña	Atlántico
Industrias Mavik Ltda.	3619	Pequeña	Atlántico
Kahari Ltda.	3619	Pequeña	Atlántico
Decorito	3619	Pequeña	Bogotá
Especimaderas Ltda.	3619	Pequeña	Bogotá
Promadis	3619	Pequeña	Bogotá
Cocinas y maderas S.A.	3619	Pequeña	Bogotá
Decortécnicos	3619	Pequeña	Bogotá
Promicolda S.A.	3619	Pequeña	Bogotá

Nombre	CIU	Tamaño	Departamento
Tapitec	3619	Pequeña	Bogotá
Manufacturas Sumapaz y Cía. Ltda.	3619	Pequeña	Bogotá
Solutions Group Ltda.	3619	Pequeña	Bogotá
Dotaescol Ltda.	3619	Pequeña	Bogotá
Artículos del hogar S.A.	3619	Mediana	Bogotá
Carrera Arango y Cía. Ltda.	3619	Mediana	Bogotá
Industrias Roler y Cía. Ltda.	3619	Pequeña	Boyacá
Codelam Ltda.	3619	Pequeña	Cundinamarca
Prodehogar	3619	Mediana	Cundinamarca
Idea maderas de Nariño	3619	Pequeña	Nariño
Metálicas Apolo Ltda.	3619	Pequeña	Valle
Ingametálicas de occidente	3619	Pequeña	Valle
Tableros Tablemático y Cía. Ltda.	3619	Pequeña	Valle

Fuente: Dane.

Sector de muebles

Situación financiera 2004 – 2005

Evolución reciente

En 2005 las Pymes del sector muebles mostraron una mayor rentabilidad frente a 2004. Esto se explica tanto por los mayores niveles de la rentabilidad del activo como por un incremento del margen operacional. La rentabilidad del activo pasó de 6.5% en 2004 a 7.4% en 2005, y el margen operacional pasó de 5.5% a 5.8% en este mismo período.

Al analizar la relación entre los ingresos operacionales y el costo de ventas vemos que ésta disminuyó ligeramente, al pasar de 1.45 en 2004 a 1.4 en 2005. Dado que este decrecimiento fue muy bajo, se podría pensar que el deterioro en el margen operacional puede deberse sobre todo al incremento de los otros gastos operacionales.

Los indicadores de liquidez muestran una dinámica menos positiva. La diferencia en días entre los períodos de cuentas por cobrar y pagar pasó de ser negativa en 2004 a ser positiva en 2005. En efecto, está pasó de -5 en 2004 a 5 en 2005, lo que indica que las empresas del sector ya no reciben el pago por sus productos con la antelación con que lo hacían antes, y como tal están perdiendo algo de liquidez.

Por otra parte, el endeudamiento de las empresas del sector disminuyó entre 2004 y 2005. El apalancamiento financiero, medido

como el total de las obligaciones financieras sobre los activos, se ubicó en 2005 en 11.8% frente al 13.2% registrado en 2004. Igualmente, la razón de endeudamiento pasó de 52.1% a 49.4% durante ese mismo período.

Comparación de la situación financiera de la Pyme frente a la gran empresa

La mayor rentabilidad de las Pymes durante 2005 no es exclusiva para este tamaño de empresa, por cuanto también se dio en las empresas de mayor tamaño (la rentabilidad del activo de las empresas grandes durante 2005 fue de 9.5%, mientras que en 2004 había sido de 7.1%).

Las Pymes registran mayores niveles de liquidez frente a las empresas grandes, tanto por el indicador de razón corriente como por el de capital de trabajo sobre activos. Cabe anotar, sin embargo, que la diferencia en días entre el período de cuentas por cobrar y cuentas por pagar de las empresas grandes es mucho menor (de hecho, ésta es negativa: -24).

Por último, las empresas de mayor tamaño del sector presentan indicadores de endeudamiento superiores. En efecto, la deuda neta como porcentaje de los activos de este grupo de empresas fue de 30.7% en 2005, mientras que la de las Pymes fue de 11.5% durante el mismo año.

Sector de muebles

Razones financieras por tamaño de empresa

	Pyme				Grande				Industria 2005*
	2005	2004	2003	2002	2005	2004	2003	2002	
Rentabilidad									
Margen operacional (%)	5.8	5.5	4.6	3.7	10.2	8.0	2.6	12.9	6.4
Margen de utilidad neta (%)	2.5	1.7	2.6	-0.1	4.9	3.3	2.0	2.0	3.7
Rentabilidad del activo (%)	7.4	6.5	5.1	4.0	9.5	7.1	2.5	13.2	6.8
Rentabilidad del patrimonio (%)	6.3	4.2	5.9	-0.2	9.3	5.8	3.4	3.3	6.8
Eficiencia									
Ingresos operacionales / Total activo (veces)	1.3	1.19	1.11	1.07	0.93	0.88	0.98	1.02	1.06
Ingresos operacionales / Costo de ventas (veces)	1.4	1.45	1.49	1.49	1.83	1.80	1.65	1.83	1.34
Liquidez									
Razón corriente (veces)	1.6	1.44	1.49	1.38	0.96	0.96	1.27	1.16	1.61
Rotación CxC (días)	61.8	59.2	66.8	61.0	74.8	71.7	78.1	75.3	67.8
Rotación CxP (días)	56.7	64.2	69.9	57.2	99.1	118.9	64.7	55.3	49.4
Capital de trabajo / Activo (%)	22.8	18.3	19.1	15.5	-1.9	-1.7	10.8	5.8	19.4
Endeudamiento									
Razón de endeudamiento (%)	49.4	52.1	50.8	51.8	51.2	49.3	40.8	38.7	41.6
Apalancamiento financiero (%)	11.8	13.2	12.3	15.8	30.7	23.7	15.7	10.9	16.3
Deuda neta (%)	11.5	12.8	12.0	15.0	30.7	23.6	15.7	10.9	15.9

* No se incluye el sector bajo análisis.

Para este sector se contó con información financiera de 27 empresas.

Nota: la información financiera puede no ser representativa del sector; en ese sentido aclaramos que las cifras presentadas en el cuadro anterior sólo son indicativas.

Fuentes: Superintendencia de Sociedades y cálculos Anif.

Definición de los indicadores financieros

Rentabilidad	Margen operacional = Utilidad operacional / Ingreso operacional
	Margen de utilidad neta = Utilidad neta / Ingreso operacional
	Rentabilidad del activo = Utilidad operacional / Total activo
	Rentabilidad del patrimonio = Utilidad neta / Patrimonio
Eficiencia	Ingresos operacionales / Total activo
	Ingresos operacionales / Costo de ventas
Liquidez	Razón corriente = Activo corriente / Pasivo corriente
	Rotación cuentas por cobrar (CxC) = Clientes x 365 / Ingresos operacionales
	Rotación cuentas por pagar (CxP) = Proveedores x 365 / Costo de ventas
	Capital de trabajo / Activo = (Activo corriente - Pasivo corriente) / Total activo
Endeudamiento	Razón de endeudamiento = Total pasivo / Total activo
	Apalancamiento financiero = Obligaciones financieras totales / Total activo
	Deuda neta = (Obligaciones financieras totales - Caja) / Total activo