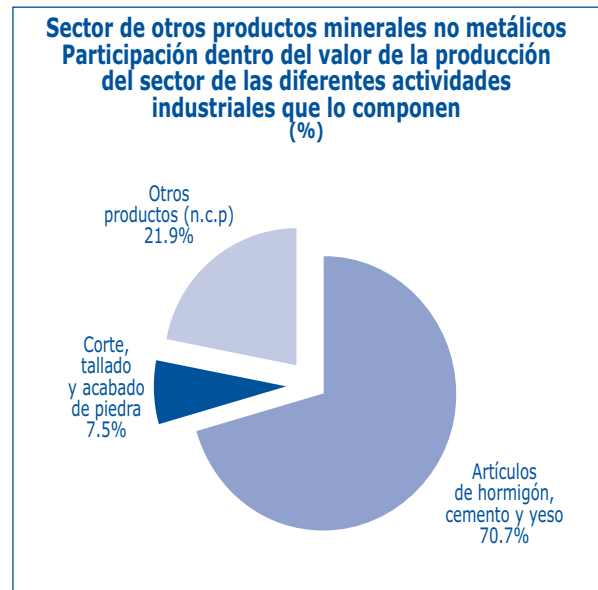


# Otros productos minerales no metálicos<sup>1</sup>



Fuente: Dane y cálculos Anif.



Fuente: Dane, Encuesta Anual Manufacturera.

## Actividad Pyme

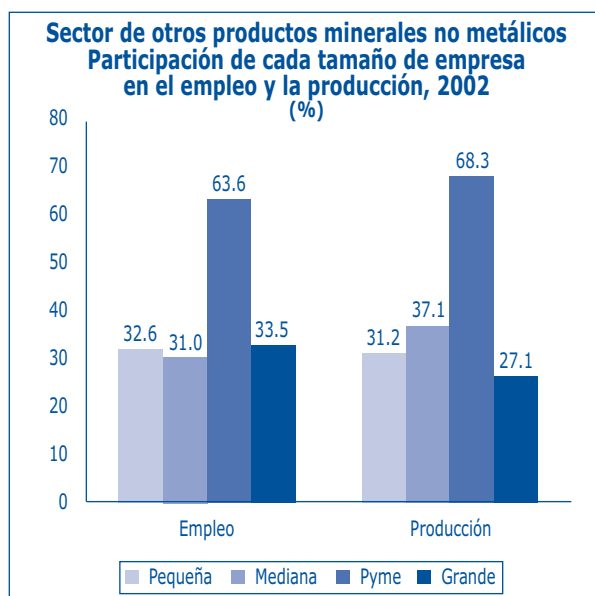
En los dos últimos años la participación del segmento Pyme dentro del empleo de este sector se redujo 11 puntos al pasar de 75.0% a 63.6%. De igual manera su participación dentro de la producción total pasó de 75.4% en 2000 a 68.3% en 2002. Las Pymes de este sector alcanzaron una producción bruta de \$545.897 millones, ocuparon a 4.346 empleados y generaron

un valor agregado de \$225.588 millones en 129 establecimientos.

## Estructura laboral

Los costos laborales de las pequeñas y medianas empresas del sector ascendieron a

<sup>1</sup> nep.



Fuente: Dane y cálculos Anif.

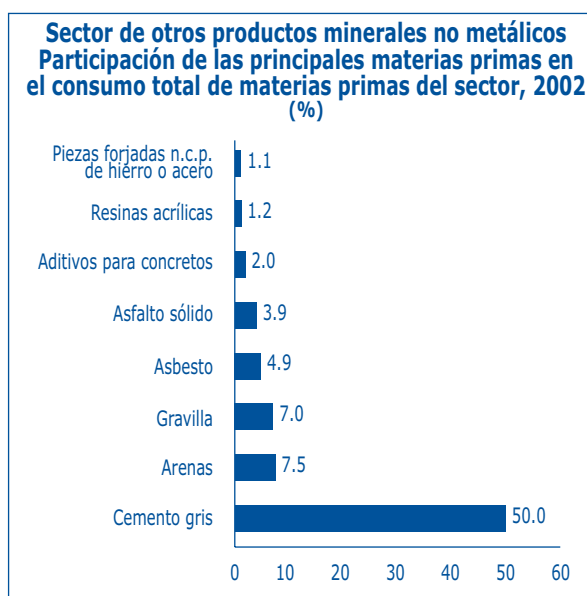
\$51.205 millones durante 2002. Durante el mismo año este monto descendió a \$37.887 millones en las grandes empresas. En 2002 las Pymes dedicadas a la fabricación de otros productos minerales no metálicos exhibieron el cuarto costo unitario laboral más bajo dentro del grupo de sectores estudiados. En efecto, los costos laborales representaron 9.4% del valor de la producción, cifra que fue muy inferior a la participación de 17.5% de estos costos en las grandes empresas. Al bajo costo unitario laboral contribuyó la moderada participación del empleo permanente, pues por cada trabajador temporal las Pymes emplearon a dos trabajadores permanentes. Lo anterior se reflejó en un alto indicador de competitividad laboral de las Pymes, que se ubicó como el segundo más alto dentro del grupo de veintidós ramas estudiadas. Este indicador señaló que por cada \$1.000 dedicados al pago de prestaciones y salarios se generaron \$4.400 de valor agregado en las Pymes y \$3.100 en las grandes empresas. Adicionalmente, el indicador de intensidad del capital de las Pymes del sector se ubicó en el tercer lugar dentro de la comparación con los

indicadores correspondientes a los restantes veintiún sectores. Las Pymes del sector contaban con \$102.6 millones en activos fijos por cada empleado, monto superior a los \$74 millones que registraron las empresas de mayor tamaño. Ello contribuyó para que las Pymes del sector mostraran el sexto indicador más alto de productividad laboral, pues cada empleado generó \$51.9 millones de valor agregado. En las empresas grandes este mismo indicador arrojó un valor de \$49.2 millones (ver tabla de Indicadores de estructura sectorial).

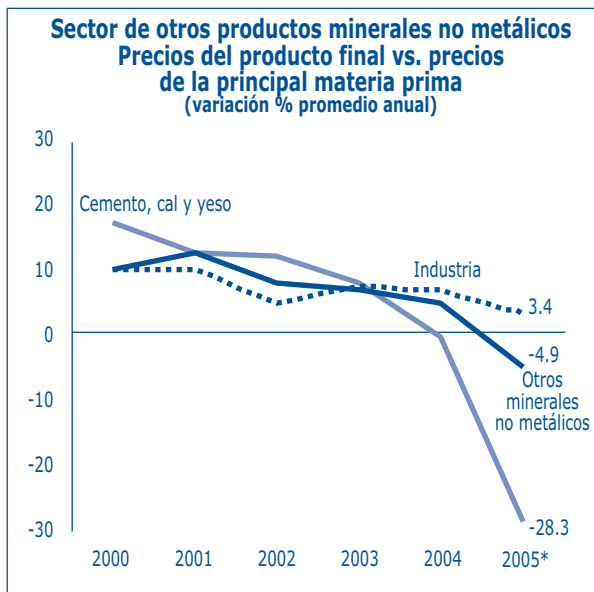
## Precios y costos

**Materias primas:** En 2002 el 50% de los costos de materia prima de este sector se concentró en una sola materia prima, el cemento gris. Otros insumos son las arenas y la gravilla, cada uno de los cuales participó con el 7% de los costos totales.

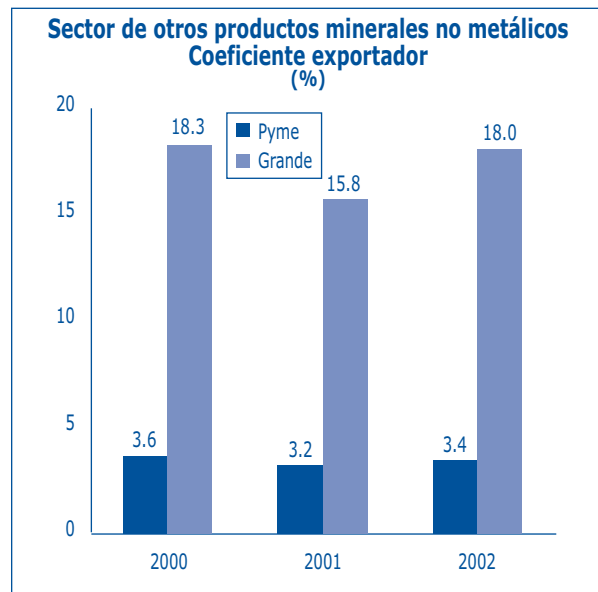
**Costos.** Los costos de las materias primas expresados como porcentaje de los ingresos



Fuente: Dane y cálculos Anif.



\* A julio. Fuente: Banco de la República y cálculos Anif.



Fuente: Dane y cálculos Anif.

operacionales fueron de 45.8% en el caso de las Pymes y de 35.5% en el caso las grandes empresas. Respecto de la muestra analizada, este porcentaje ubica a las Pymes de este sector en el rango alto de este indicador.

Por el contrario, éste fue uno de los cuatro sectores en donde los costos laborales como proporción de los ingresos operacionales fue menor, ubicándose en 8.8%. Además esta proporción se duplica en el caso de las grandes empresas.

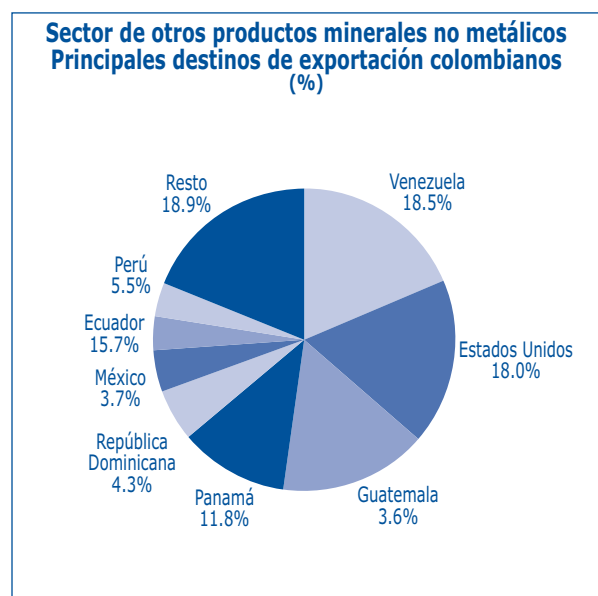
**Precios.** Los precios del cemento vienen desacelerando su ritmo de crecimiento desde 2003; sin embargo, esta tendencia se agudizó en el último año y a julio de 2005 cayeron 28.3% promedio anual. Los precios de los otros productos minerales no metálicos presentan también una tendencia decreciente, pero mucho más suavizada. Registraron una caída de 4.9% que contrasta con el crecimiento de 3.4% registrado en los precios de la industria manufacturera en conjunto.

## Comercio exterior

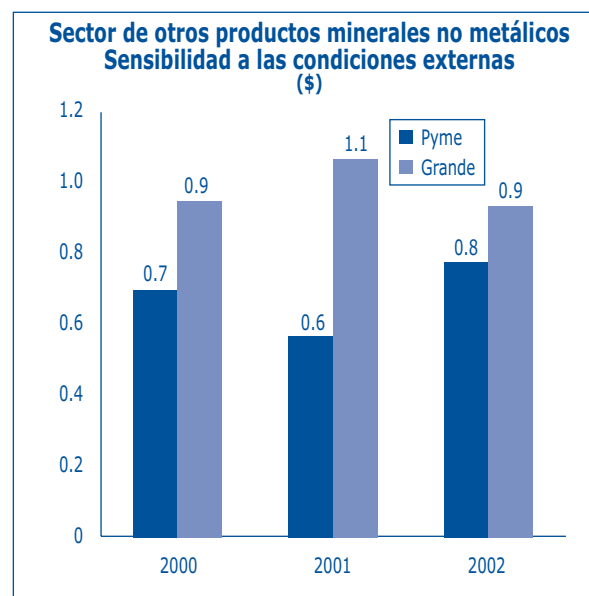
**Coeficiente exportador.** La Tasa de Apertura Exportadora de las Pymes del sector revela que el porcentaje de la producción que se dirige a los mercados externos es pequeña (3.4% en promedio entre 2000 y 2002). Las grandes empresas muestran una incursión más dinámica en el mismo período, cercana a 18%.

No obstante, los indicadores de competitividad<sup>2</sup> del Dane registran una contracción del coeficiente exportador entre 2002 y 2004. En el tercer trimestre de 2002 la Tasa de Apertura Exportadora fue de 18.1%, en el mismo trimestre de 2004 fue de apenas 11.3%. Por el lado de las importaciones también se observa que una menor proporción del consumo aparente fue cubierto por productos extranjeros (7.3% y 5.1%, respectivamente, en el

<sup>2</sup> Cálculo realizado por el Dane bajo otra metodología.



Fuente: Dane, Dian y cálculos Anif.

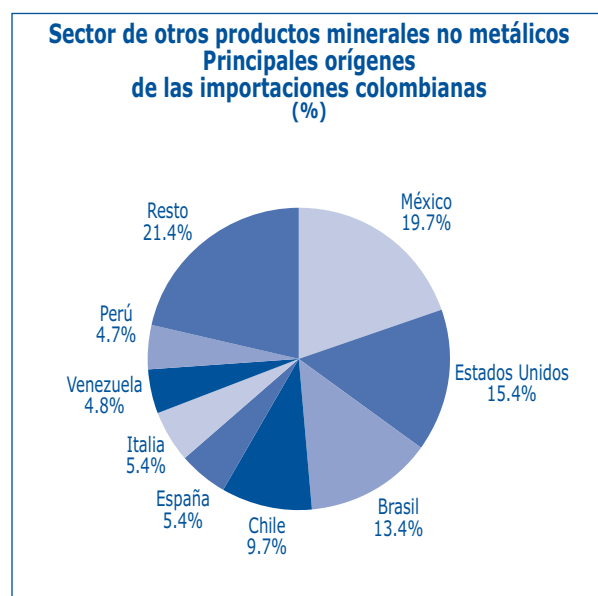


Fuente: Dane y cálculos Anif.

mismo período). Los indicadores, relativamente bajos, parecen indicar que la producción interna se está dirigiendo hacia el mercado doméstico y que además está cubriendo una mayor porción de este mercado.

**Destinos de las exportaciones.** Entre julio de 2004 y junio de 2005, Venezuela fue el

principal destino de las exportaciones colombianas de otros productos minerales no metálicos, con una participación de 19%, seguido por Estados Unidos (18%), Ecuador (16%), Panamá (12%), Perú (5%) y República Dominicana (4%). En este período se exportaron US\$38.2 millones, US\$7.1 millones más que en el acumulado en doce meses a junio de 2004.



Fuente: Dane, Dian y cálculos Anif.

**Origen de las importaciones.** En los últimos doce meses acumulados a junio de 2005, México fue el principal origen de las importaciones de productos del sector, con una participación de 20%, seguido por Estados Unidos (15%), Brasil (13%) y Chile (10%). En ese período, las compras externas de Colombia ascendieron a US\$38 millones, registrando un incremento de 39% anual.

**Sensibilidad a las condiciones externas.** Para el sector de productos minerales no metálicos, tanto las grandes empresas como las Pymes mostraron un indicador de sensibilidad a las condiciones externas inferior a 1 en 2002. En el caso de las Pymes, por cada peso exportado se gastaron \$78 centavos en materia pri-

ma importada. Para las grandes, la relación de exportaciones a materia prima importada fue de \$1 a \$93 centavos.

De los veintidós sectores analizados en este estudio, catorce mostraron una sensibilidad a

las condiciones externas inferior a 1. En este último grupo, las Pymes del sector ocuparon el lugar número doce. La vulnerabilidad de esos catorce sectores fue moderada frente a cambios en los precios de las materias primas importadas y en la tasa de cambio, entre otras variables.

Sector de otros productos minerales no metálicos												
Indicadores de estructura sectorial												
Principales variables (participación porcentual según tamaños)												
	Número de establecimientos		Personal ocupado		Producción bruta		Consumo intermedio		Valor agregado		Activos fijos	
	2000	2002	2000	2002	2000	2002	2000	2002	2000	2002	2000	2002
Micro	19.79	22.47	2.38	2.87	2.35	4.61	2.64	4.76	1.99	4.42	1.59	2.42
Pequeña	62.57	57.30	36.51	32.65	30.03	31.19	32.53	32.63	27.00	29.41	30.50	25.98
Mediana	14.44	15.17	38.50	30.99	45.40	37.14	46.89	39.86	43.60	33.77	51.74	44.21
Pyme	77.01	72.47	75.01	63.64	75.43	68.33	79.42	72.49	70.59	63.18	82.24	70.19
Grande	3.21	5.06	22.61	33.49	22.22	27.06	17.95	22.75	27.41	32.39	16.17	27.39
Total	100.00	100.00	100.00	100.00	100.00	100.00	100.00	100.00	100.00	100.00	100.00	100.00
Valores absolutos	187	178	7.375	6.958	732.454.418	798.897.223	401.579.811	441.866.067	330.874.607	357.031.156	566.502.805	635.296.124
Indicadores de competitividad según tamaños												
	Competitividad del costo laboral (miles de \$)		Productividad laboral (miles de \$)		Costo unitario laboral (%)		Índice de temporalidad		Intensidad del capital (miles de \$)		Costo laboral (miles de \$)	
	2000	2002	2000	2002	2000	2002	2000	2002	2000	2002	2000	2002
Micro	3.95	6.89	30.234	60.759	9.70	6.23	1.45	1.11	41.237	59.023	1.666.802	2.293.151
Pequeña	3.23	4.61	32.250	46.942	12.59	9.14	2.52	2.29	62.386	73.791	27.687.782	22.784.128
Mediana	3.85	4.24	55.866	57.174	11.27	9.58	4.26	2.35	113.516	133.166	37.481.127	28.420.471
Pyme	3.58	4.41	43.643	51.907	11.80	9.38	3.19	2.32	87.053	102.604	65.168.909	51.204.599
Grande	3.71	3.05	50.253	49.169	15.04	17.52	2.13	2.12	50.750	73.993	24.481.645	37.886.598
Total	3.62	3.91	44.864	51.312	12.47	11.44	2.79	2.18	76.814	91.304	91.317.356	91.384.348
	Eficiencia en procesos (%)		Contenido de valor agregado (%)		Valor de las materias primas consumidas/ Ingresos operacionales (%)		Costo laboral/ Ingresos operacionales (%)		Apertura exportadora (%)		Sensibilidad a las condiciones externas	
	2000	2002	2000	2002	2000	2002	2000	2002	2000	2002	2000	2002
Micro	62.22	75.17	38.36	42.91	48.58	48.86	9.10	6.18	0.94	0.00	2.86	
Pequeña	68.39	72.82	40.61	42.14	47.57	46.59	12.81	8.99	2.17	1.54	0.41	0.68
Mediana	76.61	68.47	43.38	40.64	42.65	45.28	10.61	8.71	4.60	4.98	0.79	0.80
Pyme	73.24	70.43	42.28	41.32	44.52	45.85	11.45	8.83	3.63	3.41	0.70	0.78
Grande	125.86	115.02	55.72	53.49	35.99	35.47	14.94	16.47	18.27	17.96	0.95	0.93
Total	82.39	80.80	45.17	44.69	42.76	43.16	12.15	10.79	6.82	7.19	0.85	0.88

Fuente: Dane, Encuesta Anual Manufacturera (2000, 2002).

## Sector de otros productos minerales no metálicos

### Situación financiera 2003-2004

**Evolución reciente.** Las cifras financieras del sector indican que la rentabilidad de las pequeñas y medianas empresas del sector de otros productos minerales no metálicos aumentó entre 2003 y 2004. En efecto, el avance logrado en el indicador de margen operacional, que creció de 5.0% a 7.5% entre 2003 y 2004, y el incremento en la rentabilidad del activo (5.1% a 7.8% entre 2003 y 2004) así lo demuestran. Igualmente, el margen neto registró un incremento al pasar de 3.2% a 4.3% en este mismo período. Además, los indicadores de rentabilidad y eficiencia se situaron por encima de los de las Pymes industriales en su conjunto.

Los indicadores de liquidez del sector mostraron un comportamiento menos favorable en 2004 frente a 2003. Entre ambos años la razón corriente pasó de 1.95 a 1.92, mientras que la relación entre el capital de trabajo y el activo pasó de 23.5% a 23.1%. Estos niveles son sin embargo cercanos a los del promedio de las Pymes industriales.

Si bien la razón de endeudamiento de las empresas del sector disminuyó ligeramente (pasó de 30.9% a 30.2% entre 2003 y 2004), el apalancamiento financiero aumentó levemente de 5.2% a 5.3%, nivel muy inferior al del promedio de la industria.

**Comparación de la situación financiera de la Pyme frente a la gran empresa.** A diferencia de la Pyme, la gran empresa no logró mayores avances en sus indicadores de eficiencia y rentabilidad en el año 2004 frente a 2003. En efecto, para la gran empresa los indicadores de rentabilidad disminuyeron entre estos dos años (el margen operacional pasó de 8.2% a 5.8% entre 2003 y 2004, y la rentabilidad del activo pasó de 8.2% a 6.1%).

**Los indicadores de liquidez son menores en la gran empresa.** En efecto, la razón corriente de las grandes empresas en 2004 fue de 1.66%, mientras que para las Pymes fue de 1.92%. En cuanto a la relación capital de trabajo/activo, ésta es de 15.2% para las grandes empresas y de 23.1% para las Pymes. Sin embargo, el período de recuperación de las cuentas por cobrar en las grandes empresas es más corto que en las Pymes del sector, mientras que ambos grupos de empresas (Pyme y gran empresa) demoran un tiempo casi similar para cumplir las obligaciones con sus proveedores.

Por último, la gran empresa posee niveles de endeudamiento bajos y de apalancamiento muy moderados (aunque entre 2003 y 2004 éstos aumentaron), incluso inferiores a los de la Pyme.

Sector de otros productos minerales no metálicos							
Razones financieras por tamaño de empresa							
	Pyme			Grande			Industria*
	2004	2003	2002	2004	2003	2002	
Rentabilidad							
Margen operacional (%)	7.5	5.0	4.5	5.8	8.2	5.7	6.4
Margen de utilidad neta (%)	4.3	3.2	3.3	2.2	6.5	2.3	2.8
Rentabilidad del activo (%)	7.8	5.1	4.0	6.1	8.2	5.1	7.8
Rentabilidad del patrimonio (%)	6.5	4.8	4.2	3.4	9.4	3.2	5.9
Eficiencia							
Ingresos operacionales / Total activo (veces)	1.04	1.03	0.88	1.05	1.00	0.89	1.21
Ingresos operacionales / Costo de ventas (veces)	1.30	1.27	1.29	1.27	1.33	1.30	1.39
Liquidez							
Razón corriente (veces)	1.92	1.95	1.83	1.66	2.01	1.50	1.72
Rotación CxC (días)	54.4	52.2	57.0	49.1	51.1	51.2	74.1
Rotación CxP (días)	26.3	24.3	25.4	21.7	24.0	26.6	55.0
Capital de trabajo / Activo (%)	23.1	23.5	20.2	15.2	19.2	11.6	25.8
Endeudamiento							
Razón de endeudamiento (%)	30.2	30.9	30.3	32.6	31.2	35.5	43.3
Apalancamiento financiero (%)	5.3	5.2	6.4	4.5	2.9	5.4	15.1
Deuda neta (%)	4.8	5.1	6.2	3.5	1.5	4.4	14.6

\* No se incluye el sector bajo análisis.

Para este sector se contó con información financiera de 30 empresas.

Nota: la información financiera puede no ser representativa del sector; en ese sentido aclaramos que las cifras presentadas en el cuadro anterior sólo son indicativas.

Fuente: Superintendencia de Sociedades y cálculos Anif.

### Definición de los indicadores financieros

<b>Rentabilidad</b>	Margen operacional = Utilidad operacional / Ingreso operacional Margen de utilidad neta = Utilidad neta / Ingreso operacional Rentabilidad del activo = Utilidad operacional / Total activo Rentabilidad del patrimonio = Utilidad neta / Patrimonio
<b>Eficiencia</b>	Ingresos operacionales / Total activo Ingresos operacionales / Costo de ventas
<b>Liquidez</b>	Razón corriente = Activo corriente / Pasivo corriente Rotación cuentas por cobrar (CxC) = Clientes x 365 / Ingresos operacionales Rotación cuentas por pagar (CxP) = Proveedores x 365 / Costo de ventas Capital de trabajo / Activo = (Activo corriente - Pasivo corriente) / Total activo
<b>Endeudamiento</b>	Razón de endeudamiento = Total pasivo / Total activo Apalancamiento financiero = Obligaciones financieras totales / Total activo Deuda neta = (Obligaciones financieras totales - Caja) / Total activo

**Otros productos minerales no metálicos**  
**Empresas Pymes registradas por el Dane 2003**

Nombre	CIU	Tamaño	Departamento
<b>Fabricación de artículos de hormigón, cemento y yeso</b>			
Mosaicos Sarrari S.A.	2695	Pequeña	Antioquia
Cerámicas Betti	2695	Pequeña	Antioquia
Baldosas Superpisos	2695	Pequeña	Antioquia
Baldobloques	2695	Pequeña	Antioquia
Mosaicos Egaviria Ltda.	2695	Pequeña	Antioquia
Supertubos de Colombia Ltda.	2695	Pequeña	Antioquia
Baldopisos Ltda.	2695	Pequeña	Antioquia
Con Pre S.A.	2695	Pequeña	Antioquia
Colbloques S.A.	2695	Pequeña	Antioquia
Cimbrados S.A.	2695	Pequeña	Antioquia
Industrias Dique Ltda.	2695	Pequeña	Antioquia
Servicios complementarios de construcción Servicon	2695	Pequeña	Antioquia
Conprecolor	2695	Pequeña	Antioquia
Indural S.A.	2695	Mediana	Antioquia
Colpisos S.A.	2695	Mediana	Antioquia
Industrias Concretodo S.A.	2695	Mediana	Antioquia
Calcáreos S.A.	2695	Pequeña	Atlántico
Agregados y concretos S.A.	2695	Pequeña	Atlántico
Fábrica de bloques Metropolitana	2695	Pequeña	Atlántico
Eternit Atlántico S.A.	2695	Mediana	Atlántico
Agregados y concretos S.A.	2695	Mediana	Atlántico
Dananda Ltda.	2695	Pequeña	Bogotá
Metroconcreto S.A.	2695	Pequeña	Bogotá
Baldosines Monserrate	2695	Pequeña	Bogotá
American Pipe	2695	Pequeña	Bogotá
Holcim premezclados S.A.	2695	Pequeña	Bogotá
Prefabricados Postes Medina EO Ltda.	2695	Pequeña	Bogotá
Mármoles y vitrificados Carrara S.A.	2695	Pequeña	Bogotá
Fibrit S.A.	2695	Pequeña	Bogotá
Cemex concretos Colombia S.A.	2695	Pequeña	Bogotá
Inversiones Colcerama Ltda.	2695	Pequeña	Bogotá
Prefabricados de concreto Tubox S.A.	2695	Pequeña	Bogotá
Metroconcreto S.A.	2695	Mediana	Bogotá
Metroconcreto S.A.	2695	Mediana	Bogotá
Eternit Colombiana S.A.	2695	Mediana	Bogotá
Holcim premezclados S.A.	2695	Mediana	Bogotá
Hormigón Andino S.A.	2695	Mediana	Bogotá
Cemex concretos Colombia S.A.	2695	Mediana	Bogotá
Serrano Gómez Pretecor Ltda.	2695	Mediana	Bogotá
Alfarería La quinta	2695	Pequeña	Bolívar
Industrias Tundama Ltda.	2695	Pequeña	Boyacá
Prefabricados del Sol Ltda.	2695	Pequeña	Boyacá
Fábrica de bloques de cemento Luis Eduardo Rodríguez Peña	2695	Pequeña	Caldas
Preconcreto Ltda.	2695	Pequeña	Caldas
Industrias El martillo	2695	Pequeña	Caldas
Fábrica de bloques y calados El diamante	2695	Pequeña	Caquetá
Concretos y minerales del Cauca Ltda.	2695	Pequeña	Cauca
Famic S.A.	2695	Pequeña	Cauca
Concreto Lacera Ltda.	2695	Pequeña	Cesar
Cobec S.A.	2695	Pequeña	Cundinamarca
Manufacturas de cemento S.A.	2695	Pequeña	Cundinamarca
Mepred S.A.	2695	Pequeña	Cundinamarca
Baldosines Delta	2695	Pequeña	Cundinamarca
Asfaltos construcciones y triturados S.A.	2695	Pequeña	Cundinamarca
Baldosines Torino S.A.	2695	Mediana	Cundinamarca
Postes del Huila Ltda.	2695	Pequeña	Huila
Metaltec Ltda.	2695	Pequeña	Huila
Precoll - Preconcretos de Llano EU	2695	Pequeña	Meta



Nombre	CIIU	Tamaño	Departamento
Tecnopostes Ltda.	2695	Pequeña	Quindío
Vibrocompactados Jamar Ltda.	2695	Pequeña	Quindío
Prefabricados Omega	2695	Pequeña	Risaralda
Transformadores Tamayo Puerta Ltda.	2695	Pequeña	Risaralda
Centrifugados Concisa Ltda.	2695	Pequeña	Risaralda
Postes Concisa y/o López Montoya Francisco	2695	Pequeña	Risaralda
Prefabricados La playa	2695	Pequeña	Risaralda
Prefabricados La selva	2695	Pequeña	Risaralda
Mina Cartical depósito Pablo VI	2695	Pequeña	Santander
Pretecor Ltda.	2695	Mediana	Santander
Fábrica de bloques vibrados Cremar	2695	Pequeña	Sucre
Fábrica de bloques vibrados y baldo	2695	Pequeña	Sucre
Concretos de occidente S.A.	2695	Pequeña	Valle
Calitubos Ltda.	2695	Pequeña	Valle
Tubos de occidente Ltda.	2695	Pequeña	Valle
Imevalle Ltda.	2695	Pequeña	Valle
Fábrica de tubos y accesorios de gres	2695	Pequeña	Valle
Blokes S.A.	2695	Pequeña	Valle
Colmármol	2695	Pequeña	Valle
Metaltec PI Ltda.	2695	Pequeña	Valle
Menotti y Cia. Ltda.	2695	Pequeña	Valle
Eternit Pacífico S.A.	2695	Mediana	Valle
Concretos de occidente S.A.	2695	Mediana	Valle
Premolda Ltda.	2695	Mediana	Valle
<b>Corte, tallado y acabado de la piedra</b>			
Mármoles y servicios S.A.	2696	Pequeña	Antioquia
Almacenes e industrias Roca S.A.	2696	Pequeña	Antioquia
Canteras de Colombia S.A.	2696	Pequeña	Antioquia
Apimar Ltda.	2696	Pequeña	Antioquia
Mármoles Bosconia	2696	Pequeña	Antioquia
Agregados garantizados del norte S.A.	2696	Pequeña	Antioquia
Canteras Suescardila	2696	Pequeña	Bogotá
Artenixcol Ltda.	2696	Pequeña	Bogotá
Mármoles Badalacchi y Cia. Ltda.	2696	Pequeña	Bogotá
Granitos y mármoles S.A.	2696	Mediana	Bogotá
Derivados del mármol S.A.	2696	Mediana	Bogotá
Auténtico S.A.	2696	Mediana	Bogotá
Coralene S.A.	2696	Pequeña	Bolívar
Cimaco	2696	Pequeña	Bolívar
Corpisos S.A.	2696	Mediana	Bolívar
Mármoles y piedras Ltda.	2696	Pequeña	Cundinamarca
Aserriós El dorado	2696	Pequeña	Cundinamarca
Mármoles venezianos Ltda.	2696	Pequeña	Cundinamarca
Mármoles venezianos Ltda.	2696	Pequeña	Cundinamarca
CI Esquema mármol & mosaicos Cia. Ltda.	2696	Pequeña	Cundinamarca
Mármoles y granitos Santander	2696	Pequeña	Norte de Santander
Preconcretos S.A.	2696	Pequeña	Norte de Santander
Rocas y minas colombianas	2696	Pequeña	Santander
Calizas de Colombia Ltda.	2696	Pequeña	Santander
Marmoflex	2696	Pequeña	Valle
Triturados El Chocho & Cia. Ltda.	2696	Pequeña	Valle
Triturados Arroyohondo	2696	Pequeña	Valle
Agregados calcáreos Ltda.	2696	Pequeña	Valle
Calizas y derivados S.A.	2696	Mediana	Valle
<b>Fabricación de otros productos minerales no metálicos NCP</b>			
Procopal S.A.	2699	Pequeña	Antioquia
Asfaltadora Colombia Ltda.	2699	Pequeña	Antioquia
Calorcol	2699	Pequeña	Antioquia
Minerales industriales S.A.	2699	Mediana	Antioquia
Talcos de Yarumal Ltda.	2699	Mediana	Antioquia
Conasfaltos S.A.	2699	Mediana	Antioquia

Nombre	CIIU	Tamaño	Departamento
Mafricción S.A.	2699	Mediana	Antioquia
Sealco S.A.	2699	Mediana	Antioquia
Calcáreos S.A.	2699	Pequeña	Atlántico
Compañía de trabajos urbanos S.A.	2699	Pequeña	Bogotá
Industrias asfálticas Ltda.	2699	Pequeña	Bogotá
Caolines La pirámide	2699	Pequeña	Bogotá
Centauri Ltda.	2699	Pequeña	Bogotá
Patria S.A.	2699	Pequeña	Bogotá
Industrias Groza S.A.	2699	Pequeña	Bogotá
Caolines Boyacá S.A.	2699	Pequeña	Boyacá
Productora de abrasivos Ltda.	2699	Mediana	Cundinamarca
Planta de asfaltos y triturados	2699	Pequeña	Quindío
MPI Ltda.	2699	Pequeña	Santander
Bentocol Ltda.	2699	Pequeña	Valle
Agremezclas S.A.	2699	Pequeña	Valle
Thermal ceramics de Colombia S.A.	2699	Pequeña	Valle
Agregados y mezclas Cachibi S.A.	2699	Mediana	Valle

Fuente: Dane.