

Otros productos minerales no metálicos¹

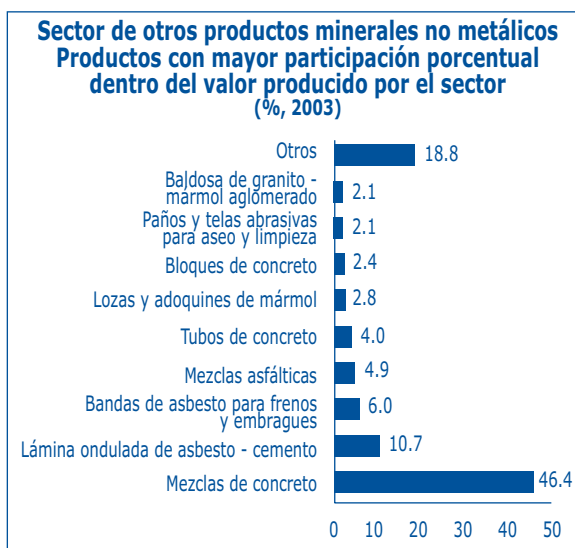
Actividad Pyme

El sector produjo en términos brutos \$995 mil millones, con un valor agregado del orden de \$423 mil millones. Las Pymes participaron en estos rubros en 71.5% y 66.5% respectivamente. Cabe anotar que el porcentaje de establecimientos Pymes fue de 77.4%, es decir unos 134 establecimientos. El personal con-

tratado por el segmento de las pequeñas y medianas empresas fue de 2.983 trabajadores, el 68.8% del empleo generado por el sector.

Indicadores de estructura sectorial

Para el año 2003 la competitividad del costo laboral de la pequeña y mediana empresa fue de 2.8, lo cual indica que por cada \$1.000 invertidos en el pago de la nómina se generaron \$2.800 de valor agregado. Así, las Pymes de este sector se ubicaron en el quinto lugar de mayor competitividad entre los sectores analizados. Si se compara la competitividad del costo laboral con la de los dos años anteriores, se encuentra que fue inferior a la calculada para el año 2002 (3.2), y también a la del año 2001 (3.5). La competitividad del costo laboral de la gran empresa siguió siendo más baja que la de las Pymes, lo cual ocurre desde el año 2001. El



Fuentes: EAM-Dane y cálculos Anif.

¹ No especificados en otra parte.

costo unitario laboral se redujo en 2003 a 7.7%, siendo el cuarto más bajo de los veintidós sectores. A este respecto, vale la pena subrayar que la productividad laboral no reaccionó positivamente en las Pymes del sector de otros productos minerales no metálicos, la cual fue de \$37.8 millones en 2002 y de \$33.9 millones en 2003. Este comportamiento estuvo acompañado de una reducción del índice de temporalidad (menor proporción de trabajadores permanentes respecto a temporales).

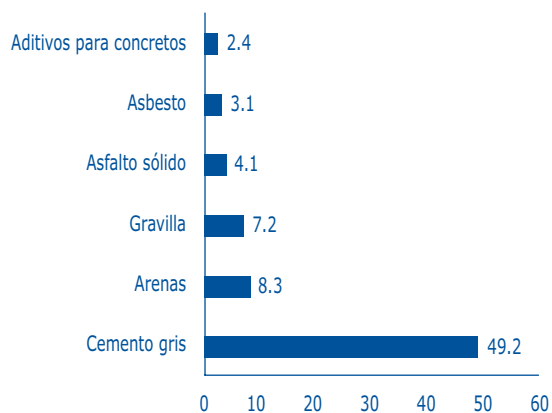
Se aprecia una disminución de 16.4% para el año 2003 en la intensidad del capital en el caso de las Pymes, mientras que para la gran empresa la disminución fue de 10%. Estas reducciones se vieron acompañadas por un comportamiento en el mismo sentido de la eficiencia en procesos para las pequeñas y medianas empresas, cuyo último dato fue de 52.5%. Mientras tanto, en el último año del cual se tiene información disponible, el contenido de valor agregado generado por las Pymes pasó a ser de 31.7%, siendo también el sexto más bajo dentro de la muestra estudiada.

Materias primas

Según la información disponible para el año 2003, este sector importaba el 13.6% del valor de la materia prima utilizada. Las Pymes por su parte lo hicieron en 5.4%.

El cemento gris fue de lejos el insumo más importante, representando el 49.2% de los costos de la materia prima frente al 39.4% registrado en 2002. Otras materias primas utilizadas en orden de importancia fueron arenas, gravilla, asfalto sólido, asbestos y aditivos para concretos, que sumadas alcanzaron el 20% del total de la materia prima utilizada.

Sector de otros productos minerales no metálicos
Participación % de las principales materias primas en el consumo total de materias primas del sector (%), 2003

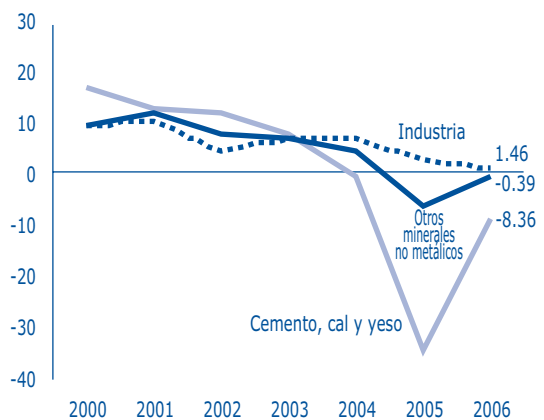


Fuentes: Dane y cálculos Anif.

Precios

Los ritmos de crecimiento de los precios del cemento vienen mostrando una fuerte desaceleración en los últimos seis años: en 2000 sus precios crecieron a una tasa de 17.7%, en 2003 a 8.2%, y en 2004 a una tasa más

Sector de otros productos minerales no metálicos
Precios del producto final vs. precios de la principal materia prima (variación % promedio anual)



Fuentes: Banco de la República y cálculos Anif.

marginal (0.1%). Esta tendencia continuó acentuándose y para 2005 los precios del cemento registraron una caída de 33.9% promedio anual. De forma similar, el crecimiento de los precios de los otros productos minerales no metálicos continuó presentando una constante desaceleración, aunque menos pronunciada. Para este segmento los precios pasaron de experimentar un crecimiento promedio de 9.5% entre los años 2000 y 2002 a reflejar un incremento promedio de tan sólo 6.4% entre los años 2003 y 2004, con una posterior caída de 6% en 2005. Esta dinámica se mantuvo en el primer trimestre de 2006, cuando los precios del cemento así como los de otros productos minerales no metálicos continuaron presentando caídas importantes, aunque más suavizadas, con crecimientos del orden de -8.4% y -0.4% respectivamente.

Relación costos-ventas

El costo de las materias primas de las Pymes del sector representó en 2003 un poco más de la mitad de los ingresos por ventas. Esta proporción ha aumentado respecto a años anteriores. De hecho en el año 2000 las materias primas significaban el 48.5% de las ventas. En la gran empresa también se ha visto una tendencia ascendente de esta relación: entre el año 2000 y el año 2003 el costo de las materias primas como proporción de los ingresos por ventas pasó de 38.4% a 39.5%.

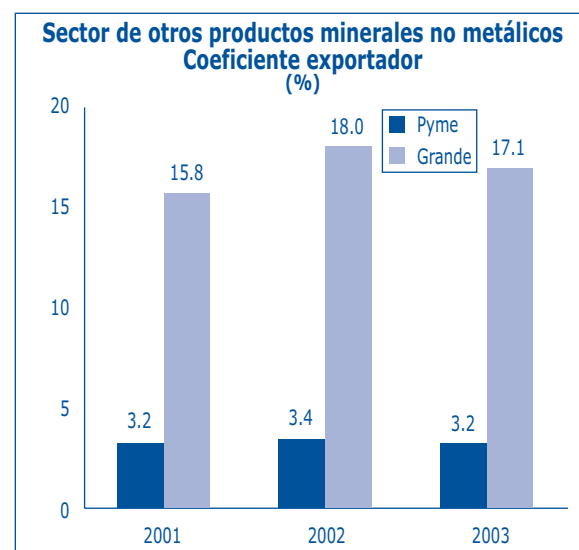
Los costos laborales de las Pymes del sector representaron el 8.1% de las ventas en 2003, descendiendo 1.6 puntos porcentuales respecto al resultado obtenido en 2002. Esta relación fue inferior a la encontrada tanto en las grandes empresas (16.4%) como en el total de empresas dedicadas a esta actividad en ese mismo año

(10.2%). Al comparar con otros sectores industriales, se observa que este sector es el cuarto con los menores costos laborales en las Pymes como porcentaje de las ventas entre los veintidós sectores analizados en este estudio.

La energía eléctrica consumida por las Pymes del sector representó el 1.27% de las ventas en 2003, el noveno con la mayor relación energía eléctrica comprada/ingresos por ventas. Esta relación fue similar a la encontrada tanto en las grandes empresas como en el total de empresas dedicadas a esta actividad en 2003.

Comercio exterior

Coefficiente exportador. La tasa de apertura exportadora de las Pymes del sector revela que el porcentaje de la producción que se dirige a los mercados externos es pequeña (3.3% en promedio entre 2000 y 2003), dejando a las Pymes del sector de otros productos minerales

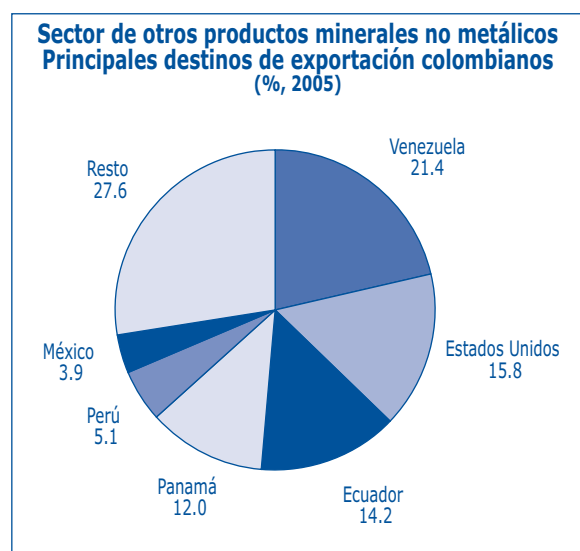


Fuentes: Dane y cálculos Anif.

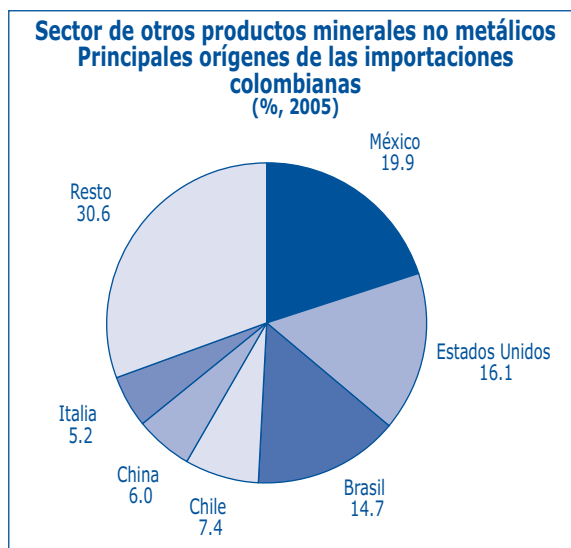
no metálicos con la quinta tasa de apertura exportadora más baja entre los veintidós sectores analizados. Las grandes empresas del sector, por su parte, muestran una incursión más dinámica en el mismo período, cercana a 17%.

No obstante, los indicadores de competitividad² del Dane registran una expansión del coeficiente exportador entre 2003 y 2005. En el cuarto trimestre de 2003 la tasa de apertura exportadora fue de 11.6%, mientras que en el mismo trimestre de 2005 fue de 14.1%. Por el lado de las importaciones también se observa que una mayor proporción del consumo aparente fue cubierto por productos extranjeros (5% y 7.7%, respectivamente, en el mismo período).

Destinos de las exportaciones. En 2005 Venezuela fue el principal destino de las exportaciones colombianas de productos minerales no metálicos, con una participación de 21.4%, seguido por Estados Unidos (15.8%), Ecuador (14.2%), Panamá (12%), Perú (5.1%) y México (3.9%)



Fuentes: Dane y cálculos Anif.



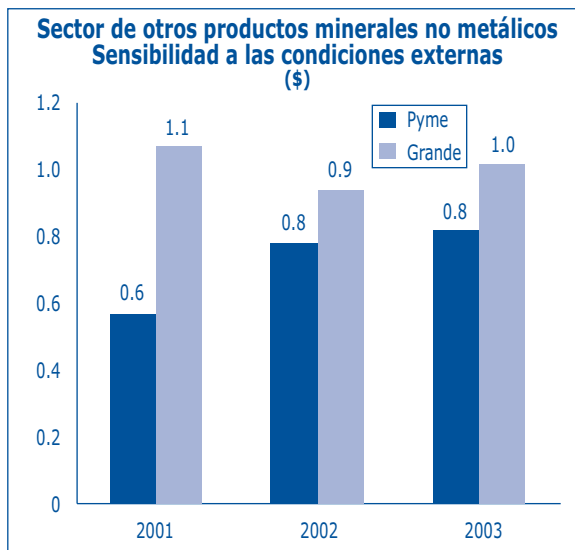
Fuentes: Dane y cálculos Anif.

(3.9%). En este período se exportaron US\$40.3 millones, US\$6 millones más que en 2004.

Origen de las importaciones. En 2005 México fue el principal origen de las importaciones de productos del sector, con una participación de 19.9%, seguido por Estados Unidos (16.1%), Brasil (14.7%) y Chile (7.4%). En ese período las compras externas de Colombia ascendieron a US\$41.2 millones, registrando un incremento de 25.9% anual.

Sensibilidad a las condiciones externas. Mientras que las Pymes del sector mostraron en 2003 un indicador de sensibilidad a las condiciones externas inferior a 1, las grandes empresas mostraron uno superior a 1. En el caso de las Pymes, por cada peso exportado se

² Cálculo realizado por el Dane bajo otra metodología con base en la MMM y bajo la clasificación CIIU Rev.3.



Fuentes: Dane y cálculos Anif.

gastaron 82 centavos en materia prima importada. Para las grandes, la relación de exportaciones a materia prima importada fue de \$1 a \$1.01.

De los veintidós sectores analizados en este estudio, catorce mostraron una sensibilidad a las condiciones externas inferior a 1. En este último grupo, las Pymes del sector ocuparon el lugar número doce.

Sector de otros productos minerales no metálicos							
Indicadores de estructura sectorial							
		Micro	Pequeña	Mediana	Pyme	Grande	Total
Competitividad del costo laboral (\$ miles de 1999)	2000	3.51	2.87	3.42	3.18	3.29	3.22
	2001	2.52	3.14	3.77	3.47	2.90	3.22
	2002	5.02	3.36	3.09	3.21	2.22	2.85
	2003	5.55	3.09	2.58	2.80	1.90	2.47
		Micro	Pequeña	Mediana	Pyme	Grande	Total
Productividad laboral (\$ miles de 1999)	2000	26.856	28.647	49.625	38.767	44.638	39.852
	2001	24.926	33.732	51.126	41.734	41.915	41.234
	2002	44.275	34.206	41.663	37.825	35.830	37.391
	2003	54.395	32.392	35.516	33.990	31.837	33.811
		Micro	Pequeña	Mediana	Pyme	Grande	Total
Costo unitario laboral (%)	2000	9.70	12.59	11.27	11.80	15.04	12.47
	2001	9.82	10.13	9.45	9.76	13.98	11.08
	2002	6.23	9.14	9.58	9.38	17.52	11.44
	2003	6.25	8.07	7.42	7.68	16.37	9.84
		Micro	Pequeña	Mediana	Pyme	Grande	Total
Índice de temporalidad	2000	1.45	2.52	4.26	3.19	2.13	2.79
	2001	1.57	2.97	4.41	3.52	1.77	2.63
	2002	1.11	2.29	2.35	2.32	2.12	2.18
	2003	0.93	1.87	1.86	1.87	1.87	1.83
		Micro	Pequeña	Mediana	Pyme	Grande	Total
Intensidad del capital (\$ miles de 1999)	2000	36.630	55.416	100.834	77.328	45.080	68.232
	2001	39.125	60.436	87.101	72.703	65.037	68.900
	2002	43.010	53.772	97.039	74.768	53.919	66.534
	2003	30.018	46.609	77.740	62.534	48.511	56.816
		Micro	Pequeña	Mediana	Pyme	Grande	Total
Eficiencia en procesos (%)	2000	62.22	68.39	76.61	73.24	125.86	82.39
	2001	45.87	67.85	82.48	75.39	105.98	82.80
	2002	75.17	72.82	68.47	70.43	115.02	80.80
	2003	81.99	59.03	47.81	52.45	94.34	62.43
		Micro	Pequeña	Mediana	Pyme	Grande	Total
Contenido de valor agregado (%)	2000	38.36	40.61	43.38	42.28	55.72	45.17
	2001	31.44	40.42	45.20	42.98	51.45	45.29
	2002	42.91	42.14	40.64	41.32	53.49	44.69
	2003	51.14	36.80	28.27	31.69	45.76	35.87

		Micro	Pequeña	Mediana	Pyme	Grande	Total
Valor de las materias primas consumidas / Ingresos por ventas (%)	2000	57.95	50.05	47.50	48.50	38.45	46.48
	2001	58.59	52.15	46.09	48.87	42.02	47.05
	2002	49.77	49.28	50.66	50.04	38.55	46.90
	2003	49.71	52.62	49.40	50.67	39.55	47.72
		Micro	Pequeña	Mediana	Pyme	Grande	Total
Costo laboral / Ingresos por ventas (%)	2000	10.86	13.48	11.82	12.47	15.96	13.21
	2001	9.84	10.62	9.73	10.14	14.72	11.55
	2002	6.30	9.51	9.75	9.64	17.89	11.73
	2003	6.33	8.56	7.72	8.06	16.39	10.19
		Micro	Pequeña	Mediana	Pyme	Grande	Total
Energía eléctrica comprada / Ingresos por ventas (%)	2000	1.33	1.34	1.51	1.44	1.44	1.44
	2001	1.11	1.23	1.53	1.39	1.56	1.43
	2002	0.95	1.41	1.23	1.31	1.87	1.45
	2003	1.22	1.42	1.17	1.27	1.95	1.45
		Micro	Pequeña	Mediana	Pyme	Grande	Total
Materia prima importada / Materia prima total	2000	5.20	1.91	7.99	5.53	47.78	13.27
	2001	4.50	1.04	6.55	3.85	42.26	14.49
	2002	0.00	2.22	8.04	5.45	44.37	13.87
	2003	0.46	2.89	7.14	5.39	43.72	13.56
		Micro	Pequeña	Mediana	Pyme	Grande	Total
Apertura exportadora (%)	2000	0.94	2.17	4.60	3.63	18.27	6.82
	2001	1.58	1.75	4.41	3.18	15.76	7.06
	2002	0.00	1.54	4.98	3.41	17.96	7.19
	2003	2.91	1.07	4.57	3.17	17.05	6.69
		Micro	Pequeña	Mediana	Pyme	Grande	Total
Sensibilidad a las condiciones externas	2000	2.86	0.41	0.79	0.70	0.95	0.85
	2001	1.67	0.30	0.66	0.57	1.07	0.93
	2002		0.68	0.80	0.78	0.93	0.88
	2003	0.08	1.34	0.74	0.82	1.01	0.94
		Micro	Pequeña	Mediana	Pyme	Grande	Total
Número de establecimientos	2000	37	117	27	144	6	187
	2001	37	104	23	127	9	173
	2002	40	102	27	129	9	178
	2003	30	106	28	134	9	173

Fuente: Dane (Encuesta Anual Manufacturera 2003).

Sector de otros productos minerales no metálicos Empresas Pymes registradas por el Dane 2003			
Nombre	CIIU	Tamaño	Departamento
Fabricación de artículos de hormigón, cemento y yeso			
Mosaicos Sarrari S.A.	2695	Pequeña	Antioquia
Cerámicas Betti	2695	Pequeña	Antioquia
Baldosas Superpisos	2695	Pequeña	Antioquia
Baldobloques	2695	Pequeña	Antioquia
Mosaicos Egaviria Ltda.	2695	Pequeña	Antioquia
Supertubos de Colombia Ltda.	2695	Pequeña	Antioquia
Baldopisos Ltda.	2695	Pequeña	Antioquia
Con Pre S.A.	2695	Pequeña	Antioquia
Colbloques S.A.	2695	Pequeña	Antioquia
Cimbrados S.A.	2695	Pequeña	Antioquia
Industrias Dique Ltda.	2695	Pequeña	Antioquia
Servicios complementarios de construcción Servicon	2695	Pequeña	Antioquia
Conprecolor	2695	Pequeña	Antioquia
Indural S.A.	2695	Mediana	Antioquia
Colpisos S.A.	2695	Mediana	Antioquia
Industrias Concretado S.A.	2695	Mediana	Antioquia
Calcáneos S.A.	2695	Pequeña	Atlántico
Agregados y concretos S.A.	2695	Pequeña	Atlántico
Fábrica de bloques Metropolitana	2695	Pequeña	Atlántico
Eternit Atlántico S.A.	2695	Mediana	Atlántico
Agregados y concretos S.A.	2695	Mediana	Atlántico
Dananda Ltda.	2695	Pequeña	Bogotá
Metroconcreto S.A.	2695	Pequeña	Bogotá
Baldosines Monserrate	2695	Pequeña	Bogotá
American Pipe	2695	Pequeña	Bogotá
Holcim premezclados S.A.	2695	Pequeña	Bogotá
Prefabricados Postes Medina EO Ltda.	2695	Pequeña	Bogotá
Mármoles y vitrificados Carrara S.A.	2695	Pequeña	Bogotá
Fibrit S.A.	2695	Pequeña	Bogotá
Cemex concretos Colombia S.A.	2695	Pequeña	Bogotá
Inversiones Colcerama Ltda.	2695	Pequeña	Bogotá
Prefabricados de concreto Tubox S.A.	2695	Pequeña	Bogotá
Metroconcreto S.A.	2695	Mediana	Bogotá
Metroconcreto S.A.	2695	Mediana	Bogotá
Eternit Colombiana S.A.	2695	Mediana	Bogotá
Holcim premezclados S.A.	2695	Mediana	Bogotá
Hormigón Andino S.A.	2695	Mediana	Bogotá
Cemex concretos Colombia S.A.	2695	Mediana	Bogotá
Serrano Gómez Pretecor Ltda.	2695	Mediana	Bogotá
Alfarería La quinta	2695	Pequeña	Bolívar
Industrias Tundama Ltda.	2695	Pequeña	Boyacá
Prefabricados del Sol Ltda.	2695	Pequeña	Boyacá
Fábrica de bloques de cemento Luis Eduardo Rodríguez Peña	2695	Pequeña	Caldas
Preconcreto Ltda.	2695	Pequeña	Caldas
Industrias El martillo	2695	Pequeña	Caldas
Fábrica de bloques y calados El diamante	2695	Pequeña	Caquetá

Nombre	CIIU	Tamaño	Departamento
Concretos y minerales del Cauca Ltda.	2695	Pequeña	Cauca
Famic S.A.	2695	Pequeña	Cauca
Concreto Lacera Ltda.	2695	Pequeña	Cesar
Cobec S.A.	2695	Pequeña	Cundinamarca
Manufacturas de cemento S.A.	2695	Pequeña	Cundinamarca
Mepred S.A.	2695	Pequeña	Cundinamarca
Baldosines Delta	2695	Pequeña	Cundinamarca
Asfaltos construcciones y triturados S.A.	2695	Pequeña	Cundinamarca
Baldosines Torino S.A.	2695	Mediana	Cundinamarca
Postes del Huila Ltda.	2695	Pequeña	Huila
Metaltec Ltda.	2695	Pequeña	Huila
Precoll - Preconcretos de Llano EU	2695	Pequeña	Meta
Tecnopostes Ltda.	2695	Pequeña	Quindío
Vibrocompactados Jamar Ltda.	2695	Pequeña	Quindío
Prefabricados Omega	2695	Pequeña	Risaralda
Transformadores Tamayo Puerta Ltda.	2695	Pequeña	Risaralda
Centrifugados Concisa Ltda.	2695	Pequeña	Risaralda
Postes Concisa y/o López Montoya Francisco	2695	Pequeña	Risaralda
Prefabricados La playa	2695	Pequeña	Risaralda
Prefabricados La selva	2695	Pequeña	Risaralda
Mina Cartical depósito Pablo VI	2695	Pequeña	Santander
Pretecor Ltda.	2695	Mediana	Santander
Fábrica de bloques vibrados Creumar	2695	Pequeña	Sucre
Fábrica de bloques vibrados y baldo	2695	Pequeña	Sucre
Concretos de occidente S.A.	2695	Pequeña	Valle
Calitubos Ltda.	2695	Pequeña	Valle
Tubos de occidente Ltda.	2695	Pequeña	Valle
Imevalle Ltda.	2695	Pequeña	Valle
Fábrica de tubos y accesorios de gres	2695	Pequeña	Valle
Blokes S.A.	2695	Pequeña	Valle
Colmármol	2695	Pequeña	Valle
Metaltec PI Ltda.	2695	Pequeña	Valle
Menotti y Cía. Ltda.	2695	Pequeña	Valle
Eternit Pacífico S.A.	2695	Mediana	Valle
Concretos de occidente S.A.	2695	Mediana	Valle
Premolda Ltda.	2695	Mediana	Valle
Corte, tallado y acabado de la piedra			
Mármoles y servicios S.A.	2696	Pequeña	Antioquia
Almacenes e industrias Roca S.A.	2696	Pequeña	Antioquia
Canteras de Colombia S.A.	2696	Pequeña	Antioquia
Apimar Ltda.	2696	Pequeña	Antioquia
Mármoles Bosconia	2696	Pequeña	Antioquia
Agregados garantizados del norte S.A.	2696	Pequeña	Antioquia
Canteras Suescardila	2696	Pequeña	Bogotá
Artenixcol Ltda.	2696	Pequeña	Bogotá
Mármoles Badalacchi y Cía. Ltda.	2696	Pequeña	Bogotá
Granitos y mármoles S.A.	2696	Mediana	Bogotá
Derivados del mármol S.A.	2696	Mediana	Bogotá
Auténtico S.A.	2696	Mediana	Bogotá

Nombre	CIU	Tamaño	Departamento
Coralene S.A.	2696	Pequeña	Bolívar
Cimaco	2696	Pequeña	Bolívar
Corposos S.A.	2696	Mediana	Bolívar
Mármoles y piedras Ltda.	2696	Pequeña	Cundinamarca
Aserrios El dorado	2696	Pequeña	Cundinamarca
Mármoles venezianos Ltda.	2696	Pequeña	Cundinamarca
CI Esquema mármol & mosaicos Cía. Ltda.	2696	Pequeña	Cundinamarca
Mármoles y granitos Santander	2696	Pequeña	Norte de Santander
Preconcretos S.A.	2696	Pequeña	Norte de Santander
Rocas y minas colombianas	2696	Pequeña	Santander
Calizas de Colombia Ltda.	2696	Pequeña	Santander
Marmoflex	2696	Pequeña	Valle
Triturados El Chocho & Cía. Ltda.	2696	Pequeña	Valle
Triturados Arroyohondo	2696	Pequeña	Valle
Agregados calcáreos Ltda.	2696	Pequeña	Valle
Calizas y derivados S.A.	2696	Mediana	Valle
Fabricación de otros productos minerales no metálicos n.c.p.			
Procopal S.A.	2699	Pequeña	Antioquia
Asfaltadora Colombia Ltda.	2699	Pequeña	Antioquia
Calorcol	2699	Pequeña	Antioquia
Minerales industriales S.A.	2699	Mediana	Antioquia
Talcos de Yarumal Ltda.	2699	Mediana	Antioquia
Conasfaltos S.A.	2699	Mediana	Antioquia
Mafricción S.A.	2699	Mediana	Antioquia
Sealco S.A.	2699	Mediana	Antioquia
Calcáreos S.A.	2699	Pequeña	Atlántico
Compañía de trabajos urbanos S.A.	2699	Pequeña	Bogotá
Industrias asfálticas Ltda.	2699	Pequeña	Bogotá
Caolines La pirámide	2699	Pequeña	Bogotá
Centauri Ltda.	2699	Pequeña	Bogotá
Patria S.A.	2699	Pequeña	Bogotá
Industrias Groza S.A.	2699	Pequeña	Bogotá
Caolines Boyacá S.A.	2699	Pequeña	Boyacá
Productora de abrasivos Ltda.	2699	Mediana	Cundinamarca
Planta de asfaltos y triturados	2699	Pequeña	Quindío
MPI Ltda.	2699	Pequeña	Santander
Bentocol Ltda.	2699	Pequeña	Valle
Agremiendas S.A.	2699	Pequeña	Valle
Thermal ceramics de Colombia S.A.	2699	Pequeña	Valle
Agregados y mezclas Cachibi S.A.	2699	Mediana	Valle

Fuente: Dane.

Sector de otros productos minerales no metálicos

Situación financiera 2004 – 2005

Evolución reciente

Las cifras financieras del sector indican que la rentabilidad de las pequeñas y medianas empresas del sector de otros productos minerales no metálicos aumentó entre 2004 y 2005. El incremento en el indicador del margen operacional, que creció de 7.4% a 8.2% entre 2004 y 2005, y el aumento en la rentabilidad operacional del activo (pasó de 7.5% a 8.0% entre 2004 y 2005) así lo demuestran. Así mismo, el margen neto registró un incremento al pasar de 4.3% a 5.3% en este mismo período. Estos indicadores son superiores a los del resto de las Pymes industriales en su conjunto.

En cuanto a los indicadores de liquidez, la razón corriente pasó de 1.85 a 1.83 entre 2004 y 2005, mientras que la relación entre el capital de trabajo y el activo pasó de 21.8% a 22.2%. Estos niveles son además superiores a los del promedio de las Pymes industriales. La diferencia entre la rotación de las cuentas por cobrar y la de las cuentas por pagar aumentó.

Los indicadores de endeudamiento de las Pymes del sector de minerales no metálicos permanecieron prácticamente estables entre 2004 y 2005. La razón de endeudamiento pasó de 30.7% a 30.9% en este período, y el apalancamiento financiero registró un leve descenso (de 6% en 2004 a 5.7% en 2005).

Comparación de la situación financiera de la Pyme frente a la gran empresa

A diferencia de la Pyme, la gran empresa no logró avances en sus indicadores de eficiencia y rentabilidad en el año 2005 frente a 2004. En efecto, para la gran empresa los indicadores de rentabilidad disminuyeron entre estos dos años (el margen operacional pasó de 5.7% a 2.8% y la rentabilidad del activo pasó de 5.6% a 2.9%). Debe destacarse que las grandes empresas del sector, entre las que están las industrias cementeras y fabricantes de concreto, manejan márgenes muy altos, mientras que la rotación de las ventas respecto del activo es inferior a las de las Pymes del sector.

En el caso de la liquidez, los indicadores son mucho menores en la gran empresa. En efecto, la razón corriente de las grandes empresas en 2005 fue de 1.47%, mientras que para las Pymes fue de 1.83%. La relación capital de trabajo/activo es de 12% para las grandes empresas y de 22.2% para las Pymes. El período de recuperación de las cuentas por cobrar es más corto en las grandes empresas.

Por último, las Pymes del sector tienen niveles de endeudamiento inferiores respecto al resto de la industria Pyme, pero similares a los de las grandes empresas del sector.

Sector de otros productos minerales no metálicos									
Razones financieras por tamaño de empresa									
	Pyme				Grande				Industria 2005*
	2005	2004	2003	2002	2005	2004	2003	2002	
Rentabilidad									
Margen operacional (%)	8.2	7.4	4.8	5.0	2.8	5.7	7.6	4.8	6.5
Margen de utilidad neta (%)	5.3	4.3	3.0	3.2	3.1	1.9	5.4	0.6	3.7
Rentabilidad del activo (%)	8.0	7.5	4.9	4.3	2.9	5.6	7.0	4.0	6.9
Rentabilidad del patrimonio (%)	7.4	6.3	4.4	4.1	4.5	2.7	7.2	0.8	6.9
Eficiencia									
Ingresos operacionales / Total activo (veces)	0.97	1.02	1.00	0.86	1.03	0.98	0.92	0.82	1.06
Ingresos operacionales / Costo de ventas (veces)	1.33	1.30	1.28	1.30	1.23	1.28	1.33	1.30	1.35
Liquidez									
Razón corriente (veces)	1.83	1.85	1.86	1.70	1.47	1.66	1.93	1.40	1.61
Rotación CxC (días)	57.3	55.5	54.1	59.5	51.1	52.4	51.9	53.3	68.2
Rotación CxP (días)	29.6	30.5	29.7	31.4	25.2	25.4	25.9	28.1	50.3
Capital de trabajo / Activo (%)	22.2	21.8	22.1	18.4	12.0	15.2	17.7	9.7	19.6
Endeudamiento									
Razón de endeudamiento (%)	30.9	30.7	31.9	32.0	30.3	33.2	31.0	36.7	42.0
Apalancamiento financiero (%)	5.7	6.0	6.2	7.5	6.0	5.9	4.1	6.5	16.6
Deuda neta (%)	5.2	5.4	6.1	7.4	5.2	5.0	2.8	5.6	16.2

* No se incluye el sector bajo análisis.

Para este sector se contó con información financiera de 38 empresas.

Nota: la información financiera puede no ser representativa del sector; en ese sentido aclaramos que las cifras presentadas en el cuadro anterior sólo son indicativas.

Fuentes: Superintendencia de Sociedades y cálculos Anif.

Definición de los indicadores financieros

Rentabilidad	Margen operacional = Utilidad operacional / Ingreso operacional Margen de utilidad neta = Utilidad neta / Ingreso operacional Rentabilidad del activo = Utilidad operacional / Total activo Rentabilidad del patrimonio = Utilidad neta / Patrimonio
Eficiencia	Ingresos operacionales / Total activo Ingresos operacionales / Costo de ventas
Liquidez	Razón corriente = Activo corriente / Pasivo corriente Rotación cuentas por cobrar (CxC) = Clientes x 365 / Ingresos operacionales Rotación cuentas por pagar (CxP) = Proveedores x 365 / Costo de ventas Capital de trabajo / Activo = (Activo corriente - Pasivo corriente) / Total activo
Endeudamiento	Razón de endeudamiento = Total pasivo / Total activo Apalancamiento financiero = Obligaciones financieras totales / Total activo Deuda neta = (Obligaciones financieras totales - Caja) / Total activo