

Tejidos de punto

Actividad Pyme

El segmento Pyme dedicado a este sector sumó 74 de los 92 establecimientos registrados para 2003. Aunque representan el 80.4% de los establecimientos, generaron el 25.7% de la producción bruta, el 26.6% del valor agregado y emplearon a 3.876 trabajadores, es decir el 32.1% del empleo del sector. La producción bruta total del sector registró \$864

mil millones, con \$340 mil millones en valor agregado y empleando a 12.064 trabajadores.

Indicadores de estructura sectorial

La competitividad del costo laboral de la pequeña y mediana empresa para el año 2003 fue de 1.6, lo cual indica que por cada \$1.000 invertidos en el pago de la nómina se generaron \$1.600 de valor agregado. Así, las Pymes de este sector se ubicaron en el cuarto lugar de más baja competitividad entre las industrias analizadas. Comparándola con los dos años anteriores, se encuentra que fue inferior a las calculadas para 2002 (1.8) y 2001 (1.7). Para los años 2002 y 2003 el indicador en la gran empresa fue prácticamente igual al registrado en las Pymes. El costo unitario laboral en las pequeñas y medianas empresas se mantuvo prácticamente constante para los dos últimos años de análisis, en torno a 18.3%, siendo el cuarto más bajo entre los veintidós sectores. Un trabajador pasó de generar \$17.3 millones de valor agregado en promedio en 2002 a \$17.2 millones en valor agregado en el año 2003.



Fuentes: EAM-Dane y cálculos Anif.

En el período comprendido entre los años 2002 y 2003, la intensidad del capital en las Pymes se mantuvo prácticamente inalterada en un valor de \$22 millones de activos fijos por trabajador, mientras que para la gran empresa se presentó un incremento en la proporción de activos fijos por empleado de 5.6% anual. El comportamiento de la eficiencia en procesos para las pequeñas y medianas empresas aumentó, ubicando este indicador en 69.1% para 2003. En ese mismo año el contenido de valor agregado generado por las Pymes pasó a ser de 40.8%, ligeramente superior al registrado en 2002.

Materias primas

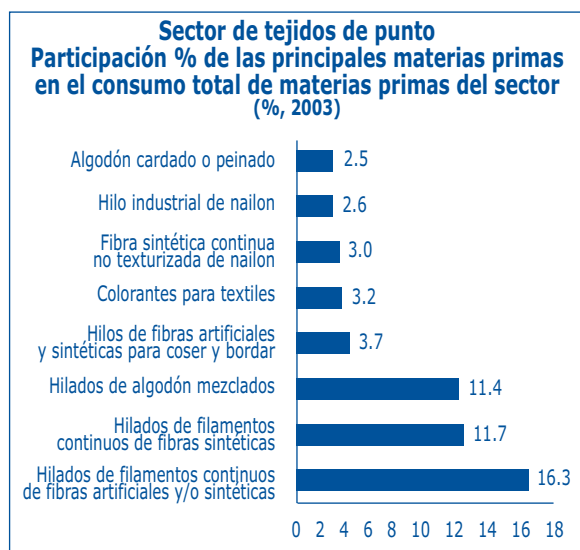
Las principales materias primas utilizadas en el sector de tejidos de punto en el año 2003 no cambiaron frente a 2002. Los hilados de filamentos continuos de fibras artificiales y/o sintéticas fueron los insumos más usados, con una participación de 16.3% frente al 14.8% que representaban en 2002. El segundo lugar fue ocupado por los hilados de filamentos continuos de fibras sintéticas, los cuales práctica-

mente mantuvieron su peso relativo dentro de la totalidad de materias primas utilizadas por el sector. Algo similar ocurrió con los hilos de algodón mezclados, cuya participación fue de 11.4%. El resto de materias primas concentraron el 15% de la materia prima utilizada.

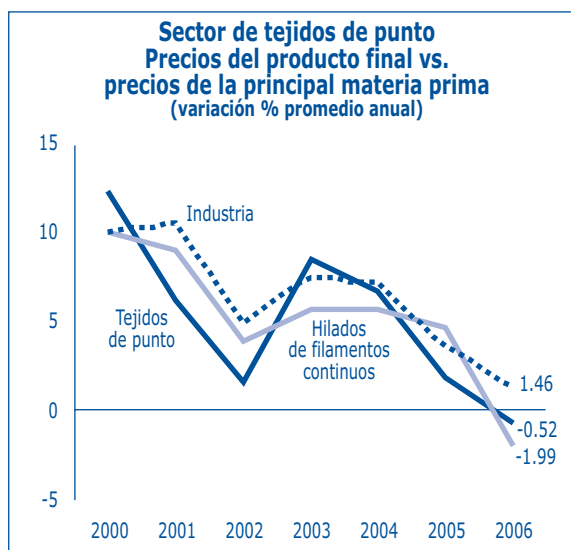
En las Pymes el porcentaje de materia prima importada utilizada respecto a la materia prima total era de 14.5% en 2003, mientras que en la totalidad del sector fue de 26.8%.

Precios

Entre 2003 y 2004 los precios de este sector crecieron a tasas superiores al crecimiento de los precios de su principal materia prima, los hilados de filamento continuos. Esto, sin duda, fue favorable para el sector. No obstante, en 2005 este comportamiento se revirtió y los precios de los hilados de filamentos crecieron a una tasa superior (4.7%), cerca de 3 puntos por encima del incremento de los precios de los productos de tejidos de punto (1.8%), el cual, a su vez, fue inferior al crecimiento de los precios del total de industria, que para este mismo



Fuentes: Dane y cálculos Anif.



Fuentes: Banco de la República y cálculos Anif.

año fue del orden de 3.7%. Sin embargo, a marzo de 2006 el comportamiento de los precios reflejó una mejor situación en este sector. Así, a pesar de que los precios de tejidos de punto en este mes registraron una caída de 0.5%, los precios de su principal materia prima cayeron cerca de 2%, lo cual luce mucho más favorable en los márgenes de los empresarios de este segmento.

Relación costos-ventas

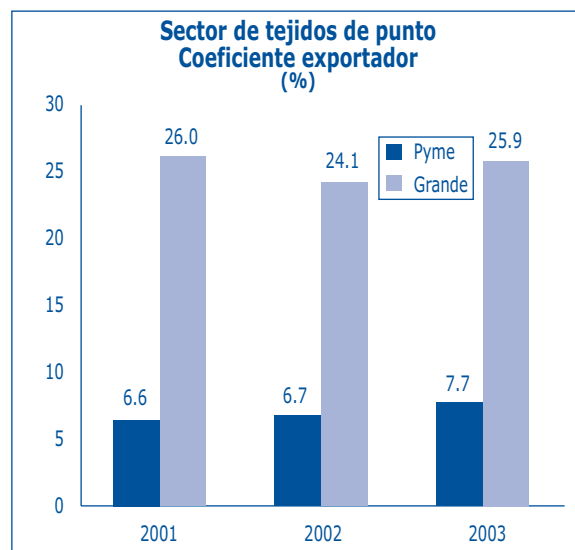
En 2003 el costo de las materias primas consumidas por las Pymes del sector de tejidos de punto representó el 53.8% de los ingresos por ventas, incrementándose en 3 puntos porcentuales respecto a lo observado un año atrás. Las materias primas de las grandes empresas, por su parte, representaron un porcentaje un poco mayor de las ventas (55.1%) en 2003. El resultado reportado por el total del sector también fue superior al registrado por las Pymes (54.8%).

Los costos laborales de las Pymes del sector representaron el 18.9% de las ventas en 2003, inferior tanto a las grandes empresas (19.2%) como al total de empresas dedicadas a esta actividad (19.1%). Las Pymes del sector de tejidos de punto presentan una de las mayores relaciones costo laboral/ingresos por ventas comparativamente con otros sectores industriales.

La energía eléctrica consumida por las Pymes del sector de tejidos de punto representó un alto porcentaje de los ingresos por ventas en 2003 (1.85%) frente a los demás sectores. De hecho, fue el quinto sector con mayor relación energía consumida/ingresos por ventas después de químicos, curtiembres, productos de plástico e imprentas. En las empresas grandes esta relación alcanzó 2.96% y en el total del sector llegó a 2.66% en ese mismo año.

Comercio exterior

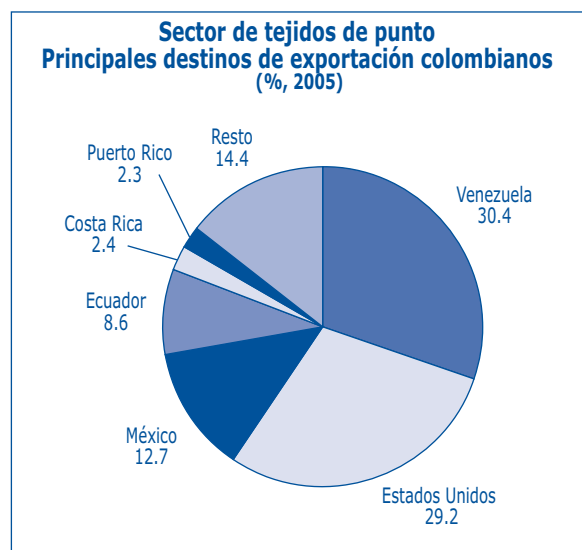
Coefficiente exportador. Para el sector de tejidos de punto, las Pymes revelaron una tasa de apertura exportadora de 7.7% en 2003, lo cual indica una baja orientación exportadora por parte de los productores de tejidos de puntos; ello sugiere que la mayoría de su producción está destinada a abastecer el mercado interno. Por su parte, la gran empresa presentó un indicador superior a 25%, reflejando un mayor esfuerzo por abastecer los mercados externos.



Fuentes: Dane y cálculos Anif.

Los indicadores de competitividad¹ del Dane muestran para el sector textil un incremento del coeficiente exportador en años recientes. En el cuarto trimestre de 2003 la tasa de apertura exportadora fue de 32.7% y para el mismo período de 2005 había ascendido a 33.2%. Por otra parte, la tasa de penetración de importaciones disminuyó al pasar de 11.2% a 10.7% en el mismo período.

¹ Cálculo realizado por el Dane bajo otra metodología con base en la MMM y bajo la clasificación CIU Rev 3.



Fuentes: Dane y cálculos Anif.

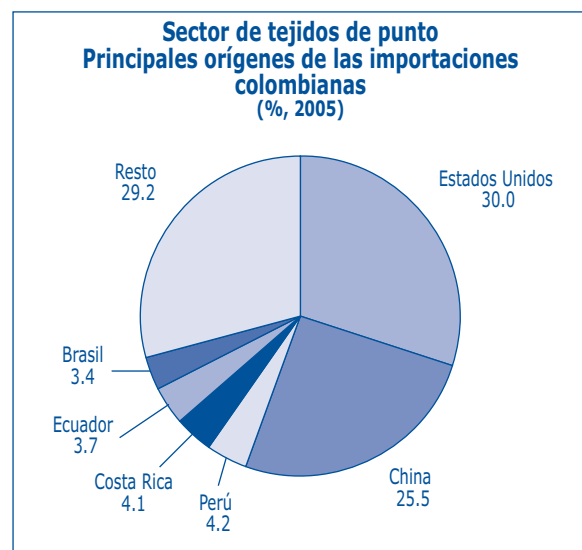
Destinos de las exportaciones. Los principales destinos de las exportaciones colombianas de tejidos de punto en 2005 fueron Venezuela (30.4%) y Estados Unidos (29.2%). Otros destinos importantes de tejidos de punto colombianos fueron México (12.7%) y Ecuador (8.6%). En 2005 Colombia exportó US\$413.9 millones, cifra superior a la registrada un año atrás (US\$404.8 millones).

Origen de las importaciones. En el año 2005 las importaciones colombianas provinie-

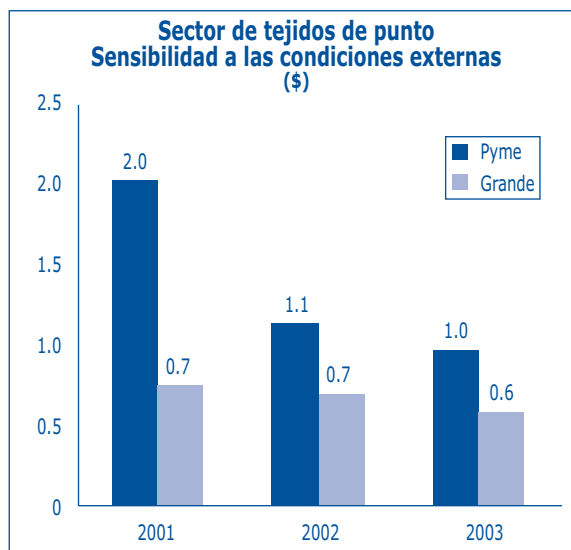
ron principalmente de Estados Unidos (30%) y China (25.5%). En ese mismo año las compras externas ascendieron a US\$73.9 millones, con un crecimiento de 3.5% anual. Estas tasas de crecimiento parecen indicar que el mercado doméstico no ha sufrido una avalancha de importaciones de terceros países, situación que se estaba esperando como consecuencia de la finalización del Acuerdo Multifibras.

Sensibilidad a las condiciones externas.

Entre 2002 y 2003 el indicador de sensibilidad a las condiciones externas de las Pymes pasó de 1.13 a 0.98, señalando que mientras en 2002 las Pymes gastaban \$1.13 en materia prima importada por cada peso exportado, en 2003 gastaban tan sólo \$0.98. El sector, por tanto, pasó de mostrar alta sensibilidad a cambios externos a mostrar baja sensibilidad, similar a lo ocurrido para el total de la industria de tejidos de punto, donde se observa una reducción continua del indicador de sensibilidad. En 2000 el indicador fue de 1.12, en 2001 descendió a 0.90, en 2002 fue de 0.74 y en 2003 fue de 0.63. Esto sugiere que para esta actividad en su conjunto, la fuerza con la que los cambios en las condiciones externas afectan su desempeño ha disminuido en los últimos años.



Fuentes: Dane y cálculos Anif.



Fuentes: Dane y cálculos Anif.

Sector de tejidos de punto Indicadores de estructura sectorial							
		Micro	Pequeña	Mediana	Pyme	Grande	Total
Competitividad del costo laboral (\$ miles de 1999)	2000	1.35	2.32	2.06	2.11	2.23	2.20
	2001	1.47	1.91	1.69	1.73	2.06	1.94
	2002	2.72	1.47	1.86	1.77	1.75	1.76
	2003	1.09	1.46	1.69	1.64	1.66	1.65
		Micro	Pequeña	Mediana	Pyme	Grande	Total
Productividad laboral (\$ miles de 1999)	2000	9.164	16.667	17.515	17.317	27.740	24.141
	2001	10.444	15.535	17.073	16.770	25.614	21.963
	2002	21.648	13.025	18.727	17.302	22.536	20.919
	2003	8.902	15.215	17.788	17.168	22.463	20.712
		Micro	Pequeña	Mediana	Pyme	Grande	Total
Costo unitario laboral (%)	2000	21.39	15.06	16.09	15.87	16.91	16.66
	2001	20.40	16.88	16.61	16.66	17.33	17.10
	2002	13.02	20.23	17.76	18.26	18.59	18.48
	2003	21.11	18.36	18.25	18.28	17.19	17.47
		Micro	Pequeña	Mediana	Pyme	Grande	Total
Índice de temporalidad	2000	4.75	3.72	3.35	3.43	5.35	4.55
	2001	1.93	3.13	3.48	3.40	3.92	3.68
	2002	2.64	2.78	4.08	3.68	2.73	2.98
	2003	2.38	3.33	3.20	3.23	2.65	2.81
		Micro	Pequeña	Mediana	Pyme	Grande	Total
Intensidad del capital (\$ miles de 1999)	2000	16.132	17.368	19.232	18.797	37.923	31.413
	2001	18.038	22.370	36.950	34.074	32.774	33.197
	2002	25.200	20.250	22.665	22.062	46.920	39.166
	2003	24.461	17.398	23.516	22.040	49.560	40.627
		Micro	Pequeña	Mediana	Pyme	Grande	Total
Eficiencia en procesos (%)	2000	50.66	68.20	62.63	63.80	77.93	73.92
	2001	58.57	66.10	53.02	55.01	78.81	69.52
	2002	80.14	59.85	71.13	68.69	69.13	69.06
	2003	45.52	57.69	72.97	69.06	63.91	65.16
		Micro	Pequeña	Mediana	Pyme	Grande	Total
Contenido de valor agregado (%)	2000	33.62	40.55	38.51	38.95	43.80	42.50
	2001	36.94	39.80	34.65	35.49	44.07	41.01
	2002	44.49	37.44	41.56	40.72	40.88	40.85
	2003	31.28	36.59	42.18	40.85	38.99	39.45
		Micro	Pequeña	Mediana	Pyme	Grande	Total

		Micro	Pequeña	Mediana	Pyme	Grande	Total
Valor de las materias primas consumidas / Ingresos por ventas (%)	2000	53.02	56.04	52.31	53.12	56.30	55.42
	2001	52.17	57.23	65.34	63.88	45.60	51.57
	2002	52.94	59.30	48.63	50.75	53.29	52.61
	2003	65.55	61.23	51.50	53.78	55.11	54.77
		Micro	Pequeña	Mediana	Pyme	Grande	Total
Costo laboral / Ingresos por ventas (%)	2000	27.57	15.68	16.89	16.63	19.03	18.40
	2001	21.78	17.80	19.83	19.46	17.83	18.38
	2002	16.18	22.08	18.72	19.39	21.20	20.69
	2003	22.62	19.35	18.76	18.90	19.22	19.14
		Micro	Pequeña	Mediana	Pyme	Grande	Total
Energía eléctrica comprada / Ingresos por ventas (%)	2000	3.80	1.41	1.25	1.28	2.12	1.90
	2001	2.79	1.48	1.87	1.80	2.20	2.07
	2002	2.98	1.80	1.65	1.68	2.78	2.48
	2003	2.39	1.64	1.91	1.85	2.96	2.66
		Micro	Pequeña	Mediana	Pyme	Grande	Total
Materia prima importada / Materia prima total	2000	0.00	12.08	19.49	17.79	40.44	34.37
	2001	0.00	11.92	27.05	24.60	43.31	35.61
	2002	0.00	6.75	18.52	15.79	36.46	30.94
	2003	10.72	5.04	17.99	14.54	31.33	26.79
		Micro	Pequeña	Mediana	Pyme	Grande	Total
Apertura exportadora (%)	2000	4.60	2.77	3.81	3.59	19.69	15.46
	2001	0.00	5.06	6.91	6.61	26.04	19.07
	2002	0.00	5.08	7.09	6.68	24.13	19.57
	2003	13.56	6.78	7.99	7.70	25.91	21.20
		Micro	Pequeña	Mediana	Pyme	Grande	Total
Sensibilidad a las condiciones externas	2000	0.00	2.35	2.55	2.51	1.03	1.12
	2001	0.00	1.28	2.14	2.04	0.74	0.90
	2002	0.00	0.72	1.21	1.13	0.71	0.74
	2003	0.48	0.43	1.13	0.98	0.60	0.63
		Micro	Pequeña	Mediana	Pyme	Grande	Total
Número de establecimientos	2000	14	39	34	73	11	98
	2001	12	38	34	72	7	91
	2002	7	35	31	66	10	83
	2003	8	40	34	74	10	92

Fuente: Dane (Encuesta Anual Manufacturera 2003).

Sector de tejidos de punto
Empresas Pymes registradas por el Dane 2003

Nombre	CIIU	Tamaño	Departamento
Fabricación de tejidos y artículos de punto y ganchillo			
Calcetex Ltda.	1750	Pequeña	Antioquia
Calcetería Number One S.A.	1750	Pequeña	Antioquia
Tejidos Elodia Ltda.	1750	Pequeña	Antioquia
Hilos Herva S.A.	1750	Pequeña	Antioquia
Tejidos Mauricio Ltda.	1750	Pequeña	Antioquia
Triconylon Ltda.	1750	Pequeña	Antioquia
Full Flex Ltda.	1750	Pequeña	Antioquia
Produtex Ltda.	1750	Pequeña	Antioquia
Elásticos Medellín Ltda.	1750	Pequeña	Antioquia
Textiles y elásticos Tropicana Ltda.	1750	Pequeña	Antioquia
Gold Line	1750	Pequeña	Antioquia
Morarbe Ltda.	1750	Pequeña	Antioquia
Rogotex	1750	Pequeña	Antioquia
Calcetines Sello Dorado Ltda.	1750	Pequeña	Antioquia
Sport Sock Ltda.	1750	Pequeña	Antioquia
Calcetines Express S.A.	1750	Pequeña	Antioquia
Calcetines Super Punto	1750	Pequeña	Antioquia
Elintex S.A.	1750	Pequeña	Antioquia
Calcetería Global S.A.	1750	Pequeña	Antioquia
Termilenio	1750	Mediana	Antioquia
Cintatex S.A.	1750	Mediana	Antioquia
Tul-tex Ltda.	1750	Mediana	Antioquia
Textiles Balalaika S.A.	1750	Mediana	Antioquia
Tejilar S.A.	1750	Mediana	Antioquia
Tejidos Arango S.A.	1750	Mediana	Antioquia
Proelásticos S.A.	1750	Mediana	Antioquia
Textiles Punto Flex S.A.	1750	Mediana	Antioquia
Creaciones Apparel S.A.	1750	Mediana	Antioquia
Creaciones Montebianco S.A.	1750	Mediana	Antioquia
Fábrica de medias Caliche S.A.	1750	Mediana	Antioquia
Inversiones Talón S.A.	1750	Mediana	Antioquia
Futucal S.A.	1750	Mediana	Antioquia
Inversiones Support Ltda.	1750	Mediana	Antioquia
Guarnetex S.A.	1750	Mediana	Antioquia
Industrias El Tricot S.A.	1750	Mediana	Antioquia
Corticintas	1750	Pequeña	Bogotá
Tejidos Montedomi	1750	Pequeña	Bogotá
Tejidos Roltex Líneas Samantha	1750	Pequeña	Bogotá
Fábrica de suéteres Panda Ltda.	1750	Pequeña	Bogotá
Tejidos Acapulco Ltda.	1750	Pequeña	Bogotá
Donatex Ltda.	1750	Pequeña	Bogotá
Tejidos Lovy	1750	Pequeña	Bogotá
Tejidos Gulfer Ltda.	1750	Pequeña	Bogotá
Fábrica de confecciones Zhivago Ltda.	1750	Pequeña	Bogotá
Kathy Ltda.	1750	Pequeña	Bogotá
Tejidos Tricolux Ltda.	1750	Pequeña	Bogotá

Nombre	CIIU	Tamaño	Departamento
Tejidos Alnar Ltda.	1750	Pequeña	Bogotá
Tejidos Maricela Ltda.	1750	Pequeña	Bogotá
Textiles Rayón Ltda.	1750	Pequeña	Bogotá
Punto Cadeneta Ltda.	1750	Pequeña	Bogotá
Manufacturas deportivas Ltda.	1750	Pequeña	Bogotá
Meryfer & Cía. Ltda.	1750	Pequeña	Bogotá
Texpon S.A.	1750	Pequeña	Bogotá
Elastitex Ltda.	1750	Pequeña	Bogotá
Confecciones e inversiones Pepa Ltda.	1750	Pequeña	Bogotá
Golden Lyda Ltda.	1750	Pequeña	Bogotá
Datextiles El Sol Ltda.	1750	Pequeña	Bogotá
Alicia Giraldo e hijos Ltda.	1750	Pequeña	Bogotá
Coditex	1750	Mediana	Bogotá
Indureal S.A.	1750	Mediana	Bogotá
Intexco Ltda.	1750	Mediana	Bogotá
Luxury Ltda.	1750	Mediana	Bogotá
Alison Ltda.	1750	Mediana	Bogotá
Temecal S.A.	1750	Mediana	Bogotá
Tejidos Galia Ltda.	1750	Mediana	Bogotá
Tejidos Zephir	1750	Mediana	Bogotá
Cintalast S.A.	1750	Mediana	Bogotá
Tejidos Fiorella Ltda.	1750	Mediana	Bogotá
Tejidos Modelana Ltda.	1750	Mediana	Bogotá
Bandel Ltda.	1750	Mediana	Bogotá
Incolmedias S.A.	1750	Mediana	Bogotá
Ferraro S.A.	1750	Mediana	Bogotá
Textiles Velanex S.A.	1750	Mediana	Bogotá
Calcetines de Colombia S.A.	1750	Mediana	Bogotá
Van Handers Associates Ltda.	1750	Pequeña	Magdalena
Industrias Taufik Ltda.	1750	Pequeña	Risaralda
Fatelastex	1750	Pequeña	Valle
D'olano Ltda.	1750	Pequeña	Valle
Insumos de América S.A.	1750	Pequeña	Valle
Madsons & Cía. Ltda.	1750	Pequeña	Valle
Indolano Ltda.	1750	Mediana	Valle
Tejidos Duolán Ltda.	1750	Mediana	Valle

Fuente: Dane.

Sector de tejidos de punto

Situación financiera 2004 - 2005

Evolución reciente

Los indicadores de rentabilidad de las Pymes de tejidos de punto no tuvieron grandes cambios entre 2004 y 2005. Por una parte, el margen operacional cayó 0.2 puntos porcentuales, situándose en 5.4% en 2005. Por otra parte, la rentabilidad del activo pasó de 5.5% en 2004 a 5.1% en 2005. Cabe resaltar además que la rentabilidad de las empresas Pymes de tejidos de punto se encuentra muy por debajo de la del resto de las agrupaciones industriales.

En cuanto a los indicadores de liquidez, los períodos de las cuentas por cobrar y cuentas por pagar disminuyeron casi en la misma proporción, con lo cual la diferencia en días entre los períodos de cuentas por cobrar y pagar permaneció casi igual entre 2004 y 2005, pasando de 31.3 días en 2004 a 32.2 en 2005. Esta cifra es además superior al promedio del resto de sectores Pymes.

En cuanto al endeudamiento de las empresas, sus niveles disminuyeron en 2005, situándose cerca del promedio del resto de las industrias Pymes. En efecto, la razón de endeudamiento (pasivos como proporción

de los activos) pasó de 42.7% en 2004 a 41.6% en 2005. Para el promedio de la industria este indicador fue de 40.7%.

Comparación de la situación financiera de la Pyme frente a la gran empresa

Al comparar los resultados financieros por tamaño de empresa, vemos que mientras que la rentabilidad de las Pymes aumentó, no sucedió lo mismo en las empresas de mayor tamaño. Las empresas grandes sufrieron una disminución en su margen operacional al pasar de 6.5% en 2004 a 5.2% en 2005. La rentabilidad del activo, por su parte, disminuyó al pasar de 4.6% a 3.5%.

En términos de liquidez, para 2004 se observa que la diferencia en días entre los períodos de cobro y períodos de pago es similar entre los dos tamaños de empresa, aunque un poco mayor para las grandes empresas (36.2).

Finalmente, las empresas grandes tienen mayores niveles de endeudamiento que las empresas de menor tamaño. En efecto, en 2005 la deuda neta como porcentaje de los activos de este grupo de empresas fue de 21.4% y la de las Pymes fue de 16.9%.

Sector de tejidos de punto
Razones financieras por tamaño de empresa

	Pyme				Grande				Industria 2005*
	2005	2004	2003	2002	2005	2004	2003	2002	
Rentabilidad									
Margen operacional (%)	5.4	5.6	6.8	7.6	5.2	6.5	6.4	6.7	6.6
Margen de utilidad neta (%)	1.8	2.7	2.6	1.3	2.4	2.6	3.9	2.0	3.9
Rentabilidad del activo (%)	5.1	5.5	6.4	6.9	3.5	4.6	4.1	3.8	7.5
Rentabilidad del patrimonio (%)	2.9	4.5	4.3	2.1	3.0	3.5	5.0	2.3	7.5
Eficiencia									
Ingresos operacionales / Total activo (veces)	0.95	0.98	0.94	0.91	0.67	0.71	0.64	0.57	1.14
Ingresos operacionales / Costo de ventas (veces)	1.34	1.34	1.35	1.40	1.23	1.24	1.25	1.32	1.36
Liquidez									
Razón corriente (veces)	1.79	1.70	1.69	1.66	1.52	1.58	1.56	1.61	1.61
Rotación CxC (días)	97.3	101.0	99.3	102.8	90.1	83.5	94.7	112.3	64.5
Rotación CxP (días)	65.1	69.7	73.3	79.5	53.9	48.7	51.2	53.8	48.6
Capital de trabajo / Activo (%)	25.4	24.2	22.9	22.5	14.5	15.0	14.5	15.5	20.2
Endeudamiento									
Razón de endeudamiento (%)	41.6	42.7	43.1	44.2	46.3	48.0	50.0	51.1	40.7
Apalancamiento financiero (%)	17.3	17.6	17.9	17.8	21.8	23.0	23.7	24.9	15.2
Deuda neta (%)	16.9	17.1	17.3	16.9	21.4	22.9	22.9	24.5	14.8

* No se incluye el sector bajo análisis.

** Para las cifras financieras se incluyeron todas las empresas de productos textiles, no sólo las de tejidos de punto.

Para este sector se contó con información financiera de 120 empresas.

Nota: la información financiera puede no ser representativa del sector; en ese sentido aclaramos que las cifras presentadas en el cuadro anterior sólo son indicativas.

Fuentes: Superintendencia de Sociedades y cálculos Anif.

Definición de los indicadores financieros

Rentabilidad	Margen operacional = Utilidad operacional / Ingreso operacional Margen de utilidad neta = Utilidad neta / Ingreso operacional Rentabilidad del activo = Utilidad operacional / Total activo Rentabilidad del patrimonio = Utilidad neta / Patrimonio
Eficiencia	Ingresos operacionales / Total activo Ingresos operacionales / Costo de ventas
Liquidez	Razón corriente = Activo corriente / Pasivo corriente Rotación cuentas por cobrar (CxC) = Clientes x 365 / Ingresos operacionales Rotación cuentas por pagar (CxP) = Proveedores x 365 / Costo de ventas Capital de trabajo / Activo = (Activo corriente - Pasivo corriente) / Total activo
Endeudamiento	Razón de endeudamiento = Total pasivo / Total activo Apalancamiento financiero = Obligaciones financieras totales / Total activo Deuda neta = (Obligaciones financieras totales - Caja) / Total activo