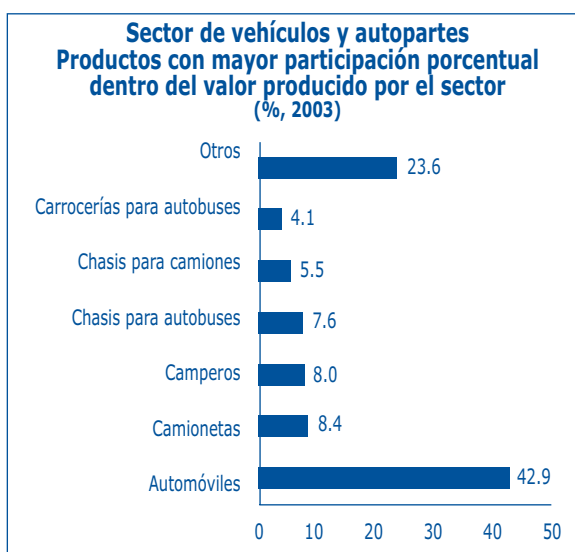


# Vehículos y autopartes

## Actividad Pyme

El segmento Pyme agrupó 123 establecimientos, el 71% del sector, con un personal que ascendía a 5.428 empleados, es decir el 51.3% del personal total ocupado. El sector de vehículos y autopartes generó un valor agregado total de \$618 mil millones, en tanto que la producción bruta fue de \$2.5 billones. Las Pymes

contribuyeron con el 15.4% de la producción y el 27.6% del valor agregado. Vale anotar que las empresas pequeñas y medianas aumentaron en 2003 su participación en producción bruta, valor agregado y número de empleados. La variable que mostró la mayor penetración de las Pymes fue el valor agregado, aumentando su participación en 2.4 puntos porcentuales respecto a 2002 (25.2%).



Fuentes: EAM-Dane y cálculos Anif.

## Indicadores de estructura sectorial

El costo unitario laboral de las Pymes para el año 2003 se redujo a 14.7 %, a pesar de que las Pymes incrementaron su índice de temporalidad a 2.6, superior al calculado para las empresas de mayor tamaño (1.2). Es decir, se emplearon más trabajadores permanentes por cada trabajador temporal en las Pymes que en las grandes firmas. El efecto sobre la competitividad del costo laboral para las pequeñas y medianas empresas fue prácticamente nulo entre los años 2002 y 2003, expresando que por cada \$1.000

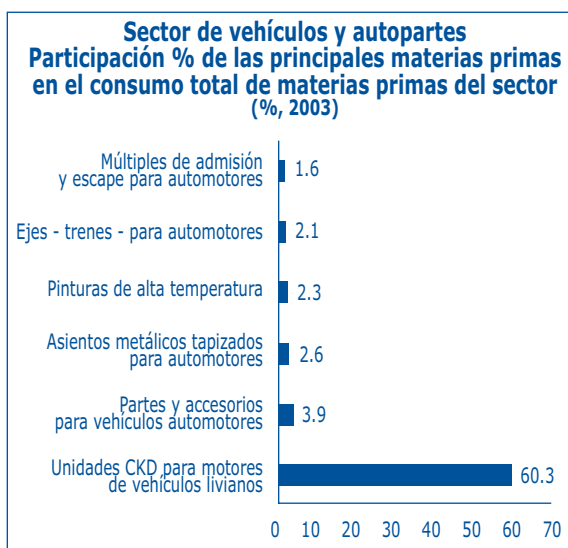
invertidos en la nómina se generaron \$2.000 de valor agregado. Analizando la competitividad del costo laboral sólo para el año 2003, se observa que el mejor comportamiento lo obtuvieron las grandes empresas que por cada \$1.000 invertidos en el pago de salarios y prestaciones obtuvieron \$2.470 de valor agregado. La productividad del trabajo para las Pymes experimentó un descenso en 2003 respecto a 2001 y 2002: un trabajador en promedio generaba \$21.1 millones en valor agregado (año 2003), mientras que en 2002 generaba \$23 millones, inferior a la vez a lo que registraron las grandes empresas para el período 2000-2003.

En materia de adquisición de capital fijo se presentó un incremento desde 2001 por parte de las pequeñas y medianas empresas. Para ese año, cada empleado en promedio contaba con \$19.2 millones en activos fijos, dos años después ese valor ascendió a \$21.6 millones. A pesar de que las pequeñas y medianas empresas redujeron en 2003 su costo unitario laboral y aumentaron la intensidad de capital, la eficiencia en procesos y el contenido del valor agregado se redujeron a porcentajes de 74.7% y 42.7%, respectivamente. Si se comparan estos dos últimos indicadores de las Pymes con los de las grandes empresas, se nota que fue mayor la eficiencia en procesos y el contenido de valor agregado en las primeras.

## Materias primas

El sector de vehículos y autopartes importó en 2003 el 67.6% del valor de la materia prima utilizada. En el caso específico de las pequeñas y medianas empresas, este porcentaje fue de 43.1% (el cuarto más alto entre los sectores analizados), mientras que las empresas grandes importaron el 70.8% de las materias primas.

El principal insumo requerido, y de forma amplia sobre las demás materias primas, fue-

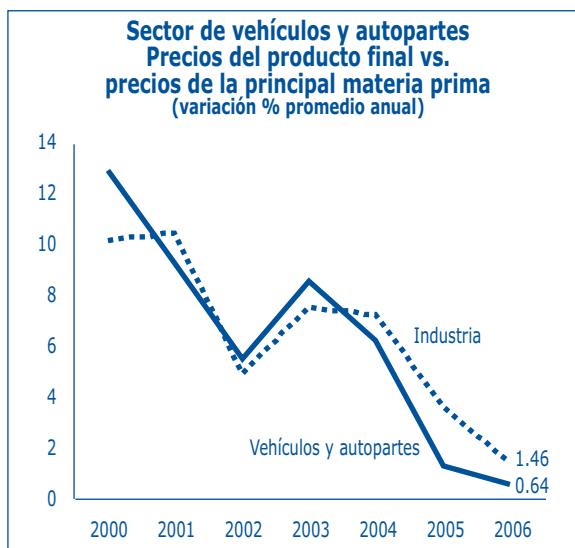


Fuentes: Dane y cálculos Anif.

ron las unidades CKD para motores de vehículos livianos con el 60.3%. Otras materias primas en orden de importancia y con participaciones por debajo de 5% fueron: partes y accesorios para vehículos automotores, asientos metálicos tapizados para automotores, pinturas de alta temperatura, ejes-trenes para automotores y múltiples de admisión y escape, que apenas sumaron el 12.5% de las materias primas utilizadas.

## Precios

A partir de 2003 el ritmo de crecimiento de los precios del sector de vehículos y autopartes viene mostrando reducciones significativas. Así, mientras que en 2003 el sector presentó un crecimiento en sus precios cercano a 8.2%, un año después éste llegó a ser de 6.2%, con un crecimiento de tan sólo 1.3% en 2005, más de 2 puntos porcentuales por debajo del crecimiento de los precios del total de la industria en este período. A marzo de 2006 la tendencia se ha acentuado, en la medida en que el sector experimentó un crecimiento en sus precios de tan sólo 0.6%



Fuentes: Banco de la República y cálculos Anif.

## Relación costos-ventas

El costo de las materias primas de las Pymes del sector representó en 2003 un poco más de la mitad de los ingresos por ventas. Esta proporción se ha mantenido alrededor de 52% desde el año 2000. En la gran empresa el valor de las materias primas consumidas representó el 75.2% de los ingresos por ventas en 2003.

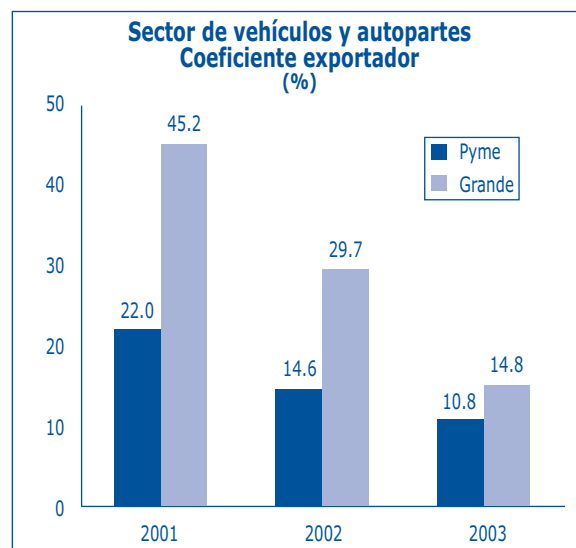
Los costos laborales de las Pymes del sector representaron el 15.3% de las ventas en 2003, descendiendo 1.7 puntos porcentuales respecto al resultado obtenido en 2002. Esta relación fue superior a la encontrada tanto en las grandes empresas (6.1%) como en el total de empresas dedicadas a esta actividad en ese mismo año (7.5%).

La energía eléctrica consumida por las Pymes del sector representó el 0.97% de las ventas en 2003, el décimo sector con la menor relación energía eléctrica comprada/ingresos por ventas. Esta relación fue superior a la encontrada tanto en las grandes empresas (0.32%) como en el total de empresas (0.42%) dedicadas a esta actividad en 2003.

## Comercio exterior

**Coefficiente exportador.** Las Pymes del sector de vehículos automotores incrementaron su tasa de apertura exportadora de 18% a 22% entre 2000 y 2001; no obstante, en 2002 y 2003 se redujo a niveles inferiores a los del año 2000 (14.6% y 10.8%, respectivamente). Para la gran empresa la dinámica fue similar. Entre 2000 y 2001 la tasa ascendió de 31.8% a 45.2%, en 2002 se redujo a 29.7% y en 2003 a 14.8%.

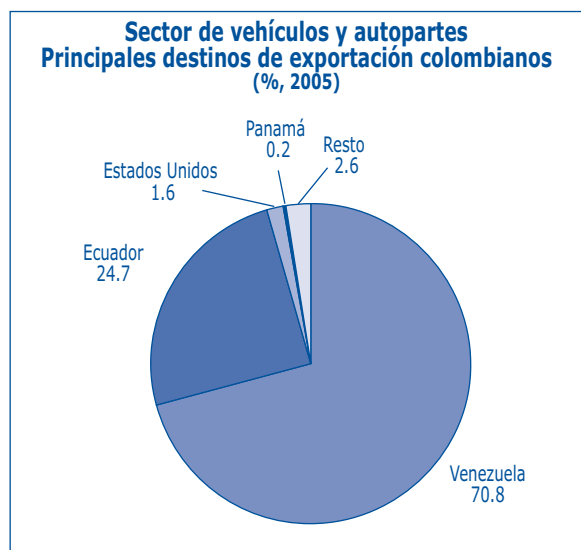
Un cálculo más actualizado realizado por el Dane en sus indicadores de competitividad<sup>1</sup> permite evidenciar una recuperación reciente para el sector de vehículos automotores y sus motores. Para el cuarto trimestre de 2003 se observó un coeficiente exportador de 15.5% que ascendió a 37.9% en el mismo trimestre de 2005. Por su parte, la tasa de penetración de importaciones pasó de 59.2% a 67.3% en el mismo período.



Fuentes: Dane y cálculos Anif.

<sup>1</sup> Cálculo realizado por el Dane bajo otra metodología con base en la MMM y bajo la clasificación CIIU Rev. 3.

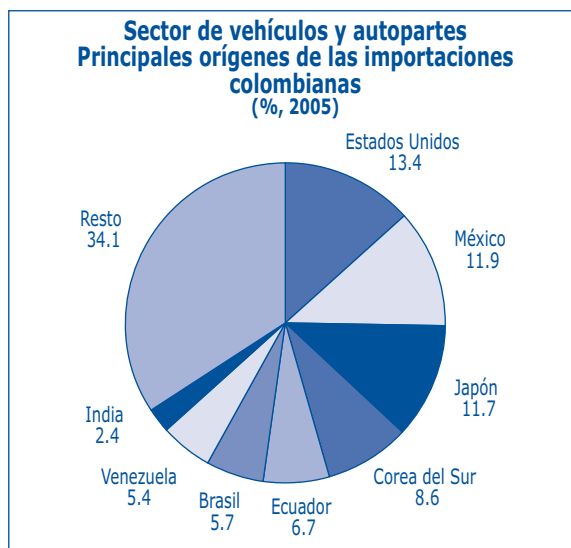
**Destinos de las exportaciones.** Venezuela y Ecuador concentran cerca del 95% de las ventas externas colombianas de vehículos automóviles al mundo. Mientras que en 2003 las exportaciones de estos bienes sumaron US\$125.1 millones, en 2004 superaron los US\$420 millones y en 2005 llegaron a US\$654.4 millones. Esto significó un aumento de 236.7% entre 2003 y 2004 y uno de 55.4% entre 2004 y 2005.



Fuentes: Dane y cálculos Anif.

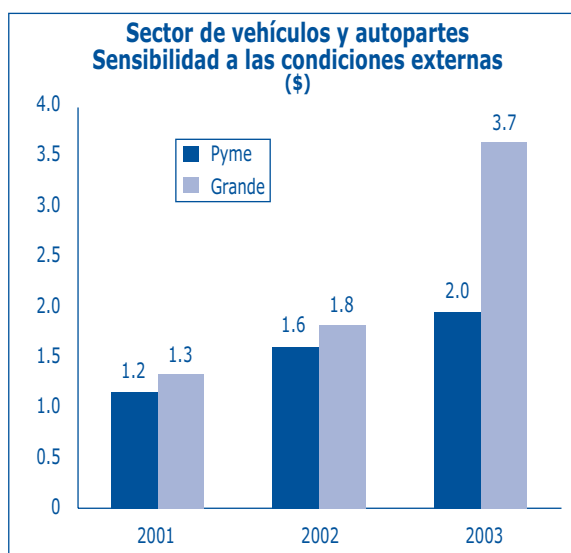
**Origen de las importaciones.** En 2005 Estados Unidos, México y Japón fueron los principales orígenes de las importaciones colombianas de productos de la actividad, con participaciones de 13.4%, 11.9% y 11.7%, respectivamente. El valor de las importaciones para 2005 ascendió a US\$2.025 millones, US\$546 millones más que en 2004.

**Sensibilidad a las condiciones externas.** Entre 2000 y 2003 el sector de vehículos reveló una alta sensibilidad a las condiciones externas tanto en las Pymes como en las grandes empresas. En 2003, las Pymes del sector de automóviles gastaron \$1.96 en materia prima importada



Fuentes: Dane y cálculos Anif.

por cada peso que recibieron por sus exportaciones; en el caso de las grandes empresas la proporción fue de \$3.66 a \$1. En general, las empresas de esta actividad son vulnerables a los cambios en variables como los precios de la materia prima importada y la tasa de cambio, entre otras. Entre los veintidós sectores analizados, las Pymes de automóviles ocuparon el cuarto lugar entre los que mostraron mayor sensibilidad a las condiciones externas.



Fuentes: Dane y cálculos Anif.

Sector de vehículos y autopartes							
Indicadores de estructura sectorial							
		Micro	Pequeña	Mediana	Pyme	Grande	Total
Competitividad del costo laboral (\$ miles de 1999)	2000	1.85	1.96	2.14	2.09	1.97	2.00
	2001	1.45	2.25	2.40	2.35	2.21	2.24
	2002	1.92	1.78	2.07	2.00	2.76	2.51
	2003	1.47	1.48	2.15	1.95	2.47	2.31
		Micro	Pequeña	Mediana	Pyme	Grande	Total
Productividad laboral (\$ miles de 1999)	2000	14.533	14.799	20.857	18.710	57.873	36.211
	2001	12.267	18.371	24.631	22.344	63.689	41.511
	2002	14.260	14.680	27.465	23.020	71.921	46.061
	2003	10.746	13.662	24.999	21.114	68.788	42.901
		Micro	Pequeña	Mediana	Pyme	Grande	Total
Costo unitario laboral (%)	2000	20.30	21.59	15.78	17.16	9.35	10.67
	2001	21.34	18.00	13.33	14.51	6.75	7.91
	2002	14.85	18.84	15.24	16.00	5.91	7.43
	2003	12.29	20.61	13.11	14.68	6.25	7.59
		Micro	Pequeña	Mediana	Pyme	Grande	Total
Índice de temporalidad	2000	2.60	4.30	3.21	3.55	1.96	2.64
	2001	3.66	2.56	2.15	2.29	1.21	1.69
	2002	2.78	2.58	2.32	2.41	1.18	1.70
	2003	1.67	2.86	2.44	2.57	1.20	1.76
		Micro	Pequeña	Mediana	Pyme	Grande	Total
Intensidad del capital (\$ miles de 1999)	2000	20.940	15.236	21.388	19.207	72.515	43.187
	2001	19.177	18.693	19.490	19.199	61.461	38.964
	2002	16.588	17.504	23.725	21.562	62.941	41.106
	2003	12.312	22.262	21.346	21.660	67.800	42.763
		Micro	Pequeña	Mediana	Pyme	Grande	Total
Eficiencia en procesos (%)	2000	80.49	101.45	67.18	74.21	28.04	34.02
	2001	67.37	111.24	71.21	79.84	24.08	29.99
	2002	64.16	85.45	76.22	78.09	28.79	34.40
	2003	41.42	84.69	72.24	74.67	28.93	34.31
		Micro	Pequeña	Mediana	Pyme	Grande	Total
Contenido de valor agregado (%)	2000	44.60	50.36	40.19	42.60	21.90	25.39
	2001	40.25	52.66	41.59	44.40	19.41	23.07
	2002	39.08	46.08	43.25	43.85	22.36	25.59
	2003	26.88	45.40	42.04	42.74	23.05	26.11

		Micro	Pequeña	Mediana	Pyme	Grande	Total
<b>Valor de las materias primas consumidas / Ingresos por ventas (%)</b>	2000	48.55	41.21	55.00	51.82	75.97	71.97
	2001	49.16	43.27	53.70	51.37	79.22	75.24
	2002	57.69	43.50	55.54	52.95	76.50	73.12
	2003	64.25	44.64	53.46	51.60	75.25	71.72
		Micro	Pequeña	Mediana	Pyme	Grande	Total
<b>Costo laboral / Ingresos por ventas (%)</b>	2000	22.64	22.49	15.86	17.39	9.30	10.65
	2001	22.37	21.33	13.41	15.18	6.80	8.02
	2002	15.89	19.67	16.33	17.05	5.94	7.54
	2003	13.42	21.35	13.74	15.34	6.15	7.54
		Micro	Pequeña	Mediana	Pyme	Grande	Total
<b>Energía eléctrica comprada / Ingresos por ventas (%)</b>	2000	0.90	1.24	0.85	0.94	0.34	0.44
	2001	0.93	1.17	0.81	0.89	0.28	0.36
	2002	0.92	1.62	0.77	0.95	0.32	0.41
	2003	1.11	1.66	0.78	0.97	0.32	0.42
		Micro	Pequeña	Mediana	Pyme	Grande	Total
<b>Materia prima importada / Materia prima total</b>	2000	0.00	6.86	57.20	47.96	73.03	69.91
	2001	0.69	5.33	63.63	52.65	76.20	73.82
	2002	0.41	10.37	54.97	47.08	70.62	68.02
	2003	1.91	5.55	51.46	43.09	70.82	67.56
		Micro	Pequeña	Mediana	Pyme	Grande	Total
<b>Apertura exportadora (%)</b>	2000	0.00	6.87	21.32	17.89	31.76	29.34
	2001	1.27	6.18	27.36	22.00	45.24	41.76
	2002	1.77	14.78	14.61	14.64	29.71	27.38
	2003	0.95	8.84	11.37	10.84	14.79	14.10
		Micro	Pequeña	Mediana	Pyme	Grande	Total
<b>Sensibilidad a las condiciones externas</b>	2000		0.40	1.47	1.37	1.76	1.72
	2001	0.25	0.32	1.24	1.18	1.32	1.31
	2002	0.12	0.29	1.95	1.60	1.81	1.79
	2003	1.18	0.27	2.31	1.96	3.66	3.46
		Micro	Pequeña	Mediana	Pyme	Grande	Total
<b>Número de establecimientos</b>	2000	27	79	39	118	9	154
	2001	26	88	37	125	9	160
	2002	32	81	39	120	11	163
	2003	38	81	42	123	11	172

Fuente: Dane (Encuesta Anual Manufacturera 2003).

**Sector de vehículos y autopartes**  
**Empresas Pymes registradas por el Dane 2003**

Nombre	CIIU	Tamaño	Departamento
<b>Fabricación de vehículos automotores y sus motores</b>			
Rectificadora nacional S.A.	3410	Pequeña	Antioquia
Técnicas La macarena Ltda.	3410	Pequeña	Antioquia
Icor Ltda.	3410	Pequeña	Antioquia
Empresa reconstructora de motores Ltda.	3410	Pequeña	Atlántico
Non Plus Ultra S.A.	3410	Mediana	Bogotá
Mono Klock S.A.	3410	Mediana	Bolívar
Talleres industriales Remec Ltda.	3410	Pequeña	Córdoba
Taller El rectificador	3410	Pequeña	Córdoba
Ramonerre S.A.	3410	Pequeña	Cundinamarca
Sánchez y Cía.	3410	Pequeña	Norte de Santander
El cigüeñal Ltda.	3410	Pequeña	Norte de Santander
Fanalca S.A.	3410	Pequeña	Valle
Metalmecánica Lucena Ltda.	3410	Pequeña	Valle
Fanalca S.A.	3410	Mediana	Valle
<b>Fabricación de carrocerías para vehículos automotores</b>			
<b>Fabricación de remolques y semiremolques</b>			
Carrocerías Antioquia Ltda.	3420	Pequeña	Antioquia
Carrocerías Panamericana	3420	Pequeña	Antioquia
Publifibra Ltda.	3420	Pequeña	Antioquia
Cedal S.A.	3420	Pequeña	Antioquia
Carrocerías Tropical	3420	Pequeña	Antioquia
Icolfibra Ltda.	3420	Pequeña	Antioquia
Fábrica internacional de blindajes Ltda.	3420	Pequeña	Antioquia
Super carros Ltda.	3420	Pequeña	Antioquia
Carrocerías Éxito	3420	Pequeña	Antioquia
Taller Reparbus	3420	Pequeña	Antioquia
Carrocería independiente Ltda.	3420	Pequeña	Atlántico
IMC industrias	3420	Pequeña	Atlántico
CI Carrocerías Ltda.	3420	Pequeña	Atlántico
Anainco Ltda.	3420	Pequeña	Atlántico
Blindajes de la costa Ltda.	3420	Pequeña	Atlántico
Valentina auxiliar carrocera S.A.	3420	Pequeña	Bogotá
Extrema Ltda.	3420	Pequeña	Bogotá
Compañía colombiana de blindajes S.A.	3420	Pequeña	Bogotá
Carrocerías Apolo Alcibiades Peña y Cía. Ltda.	3420	Pequeña	Bogotá
Carrocerías especiales	3420	Pequeña	Bogotá
Fábrica internacional de blindajes Ltda.	3420	Pequeña	Bogotá
Carrocerías Platino S.A.	3420	Pequeña	Bogotá
Industria Alcon Ltda.	3420	Pequeña	Bogotá
Blue Fenix S.A.	3420	Pequeña	Bogotá
Carrocerías Benfor	3420	Mediana	Bogotá
Industria colombo andina Inca S.A.	3420	Mediana	Bogotá
Inversiones Aldemar S.A.	3420	Mediana	Bogotá
Armor international S.A.	3420	Mediana	Bogotá
Blindex S.A.	3420	Mediana	Bogotá

Nombre	CIU	Tamaño	Departamento
Industrias metálicas Arias Sosa Mora Ltda.	3420	Mediana	Bogotá
Ogara Hess & Eisenhardt de Colombia S.A.	3420	Mediana	Bogotá
Taller de carrocerías El turco	3420	Pequeña	Bolívar
Industrias Suprema Duitama	3420	Pequeña	Boyacá
Autobuses Aga de Colombia Ltda.	3420	Mediana	Boyacá
Carrocerías Capri Ltda.	3420	Pequeña	Cundinamarca
Carrocerías El sol SCA	3420	Pequeña	Cundinamarca
Carrocerías Super	3420	Pequeña	Huila
Carrocerías Mac	3420	Pequeña	Huila
Carrocerías Facarsur	3420	Pequeña	Huila
Carrocerías y furgones San Lázaro No.2	3420	Pequeña	Risaralda
Industrias y talleres Crometal	3420	Pequeña	Risaralda
Carrocerías Oasis	3420	Pequeña	Risaralda
Fibrautos Ltda.	3420	Pequeña	Santander
Carrocerías Omega	3420	Pequeña	Santander
Carrocerías ABC Ltda.	3420	Pequeña	Santander
Ricardo Abaunza y Cía. Ltda.	3420	Pequeña	Santander
Autobuses Los andes	3420	Pequeña	Santander
Industrias Cabynor	3420	Pequeña	Valle
Servi-trailer	3420	Pequeña	Valle
Carrocerías del Valle Ltda.	3420	Pequeña	Valle
Carrocerías El abarco Ltda.	3420	Pequeña	Valle
Imecol S.A.	3420	Pequeña	Valle
Prodecar Ltda.	3420	Pequeña	Valle
Carrocerías del sur Ltda.	3420	Pequeña	Valle
Carrocerías Andina Ltda.	3420	Pequeña	Valle
Dite S.A.	3420	Mediana	Valle
Romarco	3420	Mediana	Valle
<b>Fabricación de partes, piezas y accesorios (autopartes) para vehículos, automotores y para sus motores</b>			
Rectiantioquia	3430	Pequeña	Antioquia
Fundimec S.A.	3430	Pequeña	Antioquia
Industrias Premo Ltda.	3430	Pequeña	Antioquia
Cometa Gira López Ltda.	3430	Mediana	Antioquia
Bonem S.A.	3430	Mediana	Antioquia
Umo S.A.	3430	Mediana	Antioquia
Industrias JB Ltda.	3430	Mediana	Antioquia
Canalvidrios Ltda.	3430	Mediana	Antioquia
Big Ltda.	3430	Mediana	Antioquia
Industrias Gales Ltda.	3430	Mediana	Antioquia
Radiadores del Caribe Ltda. Radicar	3430	Pequeña	Atlántico
Corecta Ltda.	3430	Pequeña	Atlántico
Mecanismos FM Ltda.	3430	Pequeña	Bogotá
Grapas y ganchos Ltda.	3430	Pequeña	Bogotá
TMP	3430	Pequeña	Bogotá
Rekord S.A.	3430	Pequeña	Bogotá
Talleres Inetra Ltda.	3430	Pequeña	Bogotá
Indummelbra Ltda.	3430	Pequeña	Bogotá
Frametal Ltda.	3430	Pequeña	Bogotá



Nombre	CIIU	Tamaño	Departamento
Fremco Ltda.	3430	Pequeña	Bogotá
Partcar Ltda.	3430	Pequeña	Bogotá
Facautos - Fábrica de accesorios automotores	3430	Pequeña	Bogotá
Metalúrgicas Galber	3430	Pequeña	Bogotá
Inmejosa Ltda.	3430	Pequeña	Bogotá
Talleres Goteneds	3430	Pequeña	Bogotá
Indymetal Ltda.	3430	Pequeña	Bogotá
Guivaim Ltda.	3430	Pequeña	Bogotá
Tromec	3430	Pequeña	Bogotá
RTS fábrica de ambulancias y vehículos especiales Ltda.	3430	Pequeña	Bogotá
Industrias Milfortt Ltda.	3430	Pequeña	Bogotá
Industrias Hermes Ltda.	3430	Pequeña	Bogotá
Tecni-campanas	3430	Pequeña	Bogotá
Industrias Velasco	3430	Pequeña	Bogotá
Auto partes Domínguez	3430	Pequeña	Bogotá
Compañía nacional de partes Ltda.	3430	Pequeña	Bogotá
Casauto Ltda.	3430	Pequeña	Bogotá
Eurocentro Ltda.	3430	Pequeña	Bogotá
Invalcor Ltda.	3430	Pequeña	Bogotá
Control Cables	3430	Pequeña	Bogotá
HC Cauchos Ltda.	3430	Pequeña	Bogotá
Fundimos acero LRG	3430	Pequeña	Bogotá
Parplast S.A.	3430	Pequeña	Bogotá
Industrias plásticas LRO Ltda.	3430	Pequeña	Bogotá
Industrias metálicas y de autopartes Imeda Ltda.	3430	Pequeña	Bogotá
Alpropartes	3430	Pequeña	Bogotá
Industrias de caucho Rondón	3430	Pequeña	Bogotá
Imapar Ltda.	3430	Pequeña	Bogotá
Industrias Pérez Ltda.	3430	Pequeña	Bogotá
Screen diseño y publicidad Ltda.	3430	Pequeña	Bogotá
Autopartes Simca Ltda.	3430	Pequeña	Bogotá
Industrias mecánicas Dayo Ltda.	3430	Pequeña	Bogotá
Fabripartes S.A.	3430	Mediana	Bogotá
Industria automotriz Inauto Ltda.	3430	Mediana	Bogotá
Cofre	3430	Mediana	Bogotá
IPT S.A.	3430	Mediana	Bogotá
Faral Ltda.	3430	Mediana	Bogotá
Metalbogotá S.A.	3430	Mediana	Bogotá
Fanama Ltda.	3430	Mediana	Bogotá
Asam Ltda.	3430	Mediana	Bogotá
IMJB	3430	Mediana	Bogotá
Gabriel de Colombia S.A.	3430	Mediana	Bogotá
Servintec S.A.	3430	Mediana	Bogotá
Navas Carlos y Cía. Ltda. Navcar Ltda.	3430	Mediana	Bogotá
Fundicom S.A.	3430	Mediana	Bogotá
Mecanismos automotrices Ltda.	3430	Mediana	Bogotá
INR Inversiones Reinoso	3430	Mediana	Bogotá
Icer S.A.	3430	Mediana	Bogotá
Sauto Ltda.	3430	Mediana	Bogotá
TPD Ltda.	3430	Mediana	Bogotá

Nombre	CIIU	Tamaño	Departamento
Espumol Ltda. Espumas moldeadas Ltda.	3430	Pequeña	Boyaca
Prensiplast S.A.	3430	Pequeña	Cundinamarca
Montero Jiménez y Cía. Ltda.	3430	Pequeña	Cundinamarca
Serfum Ltda.	3430	Pequeña	Cundinamarca
Inaltra	3430	Mediana	Cundinamarca
Thermoform S.A.	3430	Mediana	Cundinamarca
Terminales automotrices S.A.	3430	Mediana	Cundinamarca
Talleres Díaz Ltda.	3430	Mediana	Cundinamarca
Metalcast Ltda.	3430	Mediana	Cundinamarca
Indurrepuestos Ltda.	3430	Pequeña	Risaralda
Industrias de partes para automotores Inpat Ltda.	3430	Pequeña	Risaralda
Industrias Luis Armando Vesga y Cía. Ltda.	3430	Mediana	Santander
Industrias Ravi Ltda.	3430	Pequeña	Tolima
Guías y repuestos Ltda.	3430	Pequeña	Valle
Taller industrial Velmu Sociedad Ltda.	3430	Pequeña	Valle
Rines JR	3430	Pequeña	Valle
Ensambladora nacional de embragues	3430	Pequeña	Valle
Dijsa S.A.	3430	Pequeña	Valle
Industria de bujes	3430	Pequeña	Valle
Talleres Parra	3430	Pequeña	San Andrés y Providencia

Fuente: Dane.

## Sector de vehículos y autopartes

### Situación financiera 2004– 2005

#### Evolución reciente

Entre 2004 y 2005 las Pymes de autopartes mostraron un menor margen operacional, al pasar de 8.3% a 7.5%. Por otra parte, el sector mostró mayores niveles de rentabilidad del activo, que pasó de 9.6% en 2004 a 10.3% en 2005.

Al analizar la relación entre los ingresos operacionales y el costo de ventas vemos que ésta disminuye ligeramente, pero se mantiene alrededor de 1.3. Así, el deterioro en el margen operacional puede deberse sobre todo al incremento de los otros gastos operacionales.

Los indicadores de liquidez, por su parte, muestran una dinámica positiva. La diferencia en días entre los períodos de cuentas por cobrar y pagar disminuyó entre 2004 y 2005, pasando de 35.6 días en 2004 a 20.6 en 2005. Este indicador es además inferior al del resto de las industrias Pymes.

Por otra parte, entre 2004 y 2005 el endeudamiento de las empresas del sector disminuyó en términos de la razón corriente y permaneció relativamente estable en tér-

minos de apalancamiento financiero. El apalancamiento financiero, medido como el total de las obligaciones financieras sobre los activos, pasó de 13.4% a 13.9%. La razón de endeudamiento, por su parte, pasó de 47.3% en 2004 a 42.1% en 2005.

#### Comparación de la situación financiera de la Pyme frente a la gran empresa

La rentabilidad del activo de las Pymes durante 2005 se ubica por debajo de la de aquellas empresas de mayor tamaño (la rentabilidad del activo de las empresas grandes durante 2005 fue de 12.7%).

Por otra parte, las Pymes registran mayores niveles de liquidez frente a las empresas grandes. El capital de trabajo sobre activos es superior en el caso de las Pymes. Lo mismo sucede con el indicador de razón corriente.

Por último, las empresas de mayor tamaño del sector presentan indicadores de endeudamiento inferiores. En efecto, la deuda neta como porcentaje de los activos de este grupo de empresas fue de 11% y la de las Pymes fue de 13.7% en 2005.

**Sector de vehículos y autopartes**  
**Razones financieras por tamaño de empresa**

	Pyme				Grande				Industria 2005*
	2005	2004	2003	2002	2005	2004	2003	2002	
<b>Rentabilidad</b>									
Margen operacional (%)	7.5	8.3	7.6	8.3	6.4	6.6	3.6	6.7	6.4
Margen de utilidad neta (%)	4.1	3.7	2.3	3.4	6.2	4.5	2.2	3.9	3.4
Rentabilidad del activo (%)	10.3	9.6	7.9	9.0	12.7	13.1	6.1	13.0	6.4
Rentabilidad del patrimonio (%)	9.6	8.1	4.3	6.4	22.5	17.9	7.6	14.0	5.8
<b>Eficiencia</b>									
Ingresos operacionales / Total activo (veces)	1.37	1.16	1.04	1.09	1.99	1.98	1.69	1.94	1.00
Ingresos operacionales / Costo de ventas (veces)	1.30	1.32	1.34	1.37	1.18	1.18	1.15	1.20	1.37
<b>Liquidez</b>									
Razón corriente (veces)	1.69	1.56	1.60	1.72	1.52	1.37	1.29	1.41	1.61
Rotación CxC (días)	55.1	82.2	92.5	78.2	25.7	27.9	25.7	25.0	73.3
Rotación CxP (días)	34.5	46.6	42.6	41.5	38.2	38.1	40.5	40.0	51.4
Capital de trabajo / Activo (%)	26.1	23.4	23.4	25.2	21.3	16.0	12.9	17.5	19.2
<b>Endeudamiento</b>									
Razón de endeudamiento (%)	42.1	47.3	45.8	42.3	45.2	50.2	50.6	45.6	41.4
Apalancamiento financiero (%)	13.9	13.4	12.4	13.7	11.1	15.6	18.3	13.9	16.7
Deuda neta (%)	13.7	13.0	12.1	13.5	11.0	15.1	17.6	13.4	16.2

\* No se incluye el sector bajo análisis.

Para este sector se contó con información financiera de 66 empresas.

Nota: la información financiera puede no ser representativa del sector; en ese sentido aclaramos que las cifras presentadas en el cuadro anterior sólo son indicativas.

Fuentes: Superintendencia de Sociedades y cálculos Anif.

**Definición de los indicadores financieros**

<b>Rentabilidad</b>	Margen operacional = Utilidad operacional / Ingreso operacional Margen de utilidad neta = Utilidad neta / Ingreso operacional Rentabilidad del activo = Utilidad operacional / Total activo Rentabilidad del patrimonio = Utilidad neta / Patrimonio
<b>Eficiencia</b>	Ingresos operacionales / Total activo Ingresos operacionales / Costo de ventas
<b>Liquidez</b>	Razón corriente = Activo corriente / Pasivo corriente Rotación cuentas por cobrar (CxC) = Clientes x 365 / Ingresos operacionales Rotación cuentas por pagar (CxP) = Proveedores x 365 / Costo de ventas Capital de trabajo / Activo = (Activo corriente - Pasivo corriente) / Total activo
<b>Endeudamiento</b>	Razón de endeudamiento = Total pasivo / Total activo Apalancamiento financiero = Obligaciones financieras totales / Total activo Deuda neta = (Obligaciones financieras totales - Caja) / Total activo