

Comentario Económico del Día

Agosto 4 de 2021



Recuperación de la confianza de los consumidores y las empresas

Como era de esperarse, en el mes de junio de 2021, tanto el Indicador de Confianza del Consumidor (ICC) como el Indicador de Confianza empresarial (ICE) mostraron una variación positiva frente al mes anterior, cuando se registró un pesimismo marcado por los hechos ocurridos en el paro nacional. El ICC registró una mejora importante ubicándose en 31.7 frente a 27.6 en mayo 2021. El aumento de 4.1pp es la variación mensual positiva de mayor magnitud desde que inició la encuesta, que en el mes de junio estuvo fundamentada principalmente en las perspectivas hacia el futuro económico tanto del hogar como del país. Por su parte, el ICE, aumentó de 51.6 en mayo a 54 en junio, con una variación positiva de 2.4 pp que se da en todos los sectores, pero principalmente en el sector servicios. En términos generales, en ambos indicadores observamos un cambio en la tendencia que veníamos observando en los meses previos donde la confianza se venía reduciendo constantemente. Teniendo en cuenta los alentadores resultados en términos económicos y en el mercado laboral, esperamos que el cambio de tendencia en la confianza de los hogares y las empresas marque el inicio de una senda de recuperación.

Recordemos que los indicadores se componen de 5 preguntas principales que hacen referencia a la percepción de los hogares y las empresas sobre el comportamiento presente y futuro de la economía del hogar y del país. Cualquier valor entre 0 y 25 repre-

senta un marcado pesimismo, mientras que valores entre 25 y 50 representan un pesimismo que corrige hacia la estabilidad, 50 a 75 establece a optimismo y 75 a 100 un marcado optimismo.

La confianza de los consumidores es un indicador importante de las decisiones de gasto de los hogares que se requieren para la reactivación de la demanda agregada del país. A su vez, los resultados de las encuestas pulso social y pulso empresarial se pueden ver reflejados en la dinámica del mercado laboral y en la situación de pobreza del país. Es por esto por lo que en este Comentario Económico del Día presentamos, en primer lugar, los resultados del pulso social realizando una desagregación por género, ciudad y situación de pobreza, haciendo especial énfasis en la capacidad de generación de ingresos de los hogares que, a pesar de presentar aún una amplia brecha de género, en el mes de junio está en su nivel más bajo. Así mismo, presentamos los principales resultados del pulso empresarial, revisando el comportamiento sectorial.

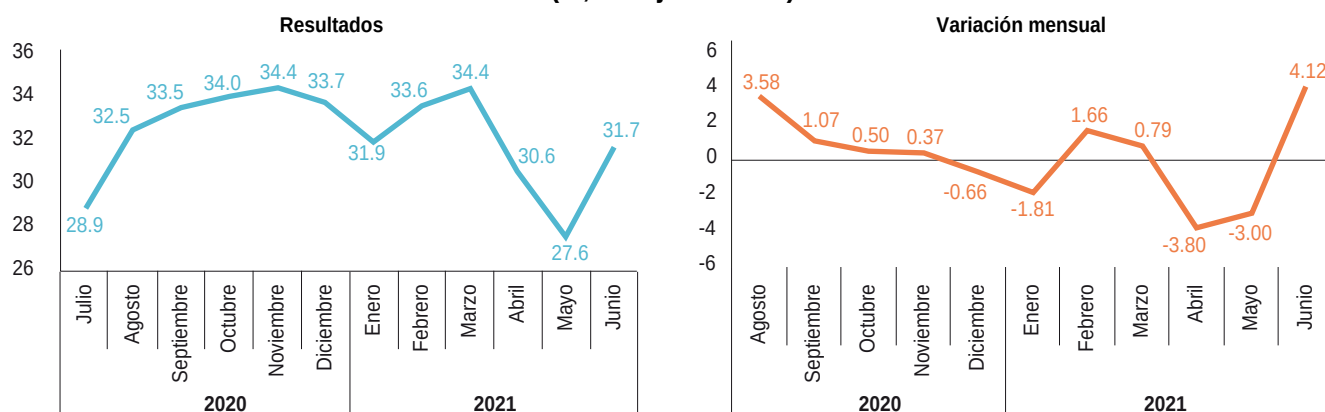
Principales resultados de los pulsos

• Pulso Social

El ICC se ubicó en 31.7 en el mes de junio, mostrando la variación mensual positiva (4.1) de mayor mag-

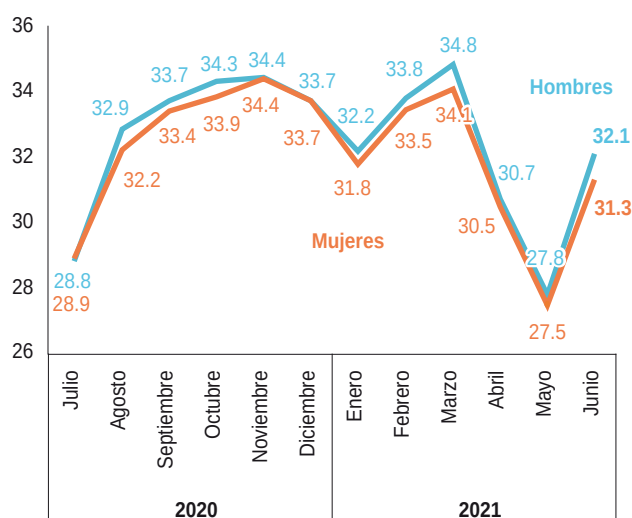


**Gráfico 1. Indicador de confianza del consumidor
(%, a de junio 2021)**



Fuente: elaboración ANIF con base en DANE.

**Gráfico 2. Indicador de Confianza del Consumidor por Género
(%, a de junio 2021)**



Fuente: elaboración ANIF con base en DANE.

nitudo desde que inició la encuesta y ubicándose en los mismos niveles de enero de 2021 y agosto 2020 (ver Gráfico 1). Como lo mencionamos, el incremento en el indicador está fundamentado en el segundo componente que captura la percepción de la situación económica del hogar dentro de los próximos 12 meses pues es el único componente que se ubica por encima de 50, lo que indica una estabilidad que empieza a corregir hacia el optimismo.

Así mismo, haciendo una desagregación por género encontramos que el ICC es ligeramente superior en los hogares donde el jefe de hogar es hombre (32.1) frente a los hogares donde el jefe de hogar es mujer (31.3) (ver Gráfico 2). Lo anterior significa una recuperación importante en el ICC respecto al mes anterior tanto para hombres como para mujeres, aunque observamos un cambio ligeramente superior en la confianza en los hombres.

Respecto a la situación económica del hogar hoy comparada con la de hace 12 meses, el 60.2% de

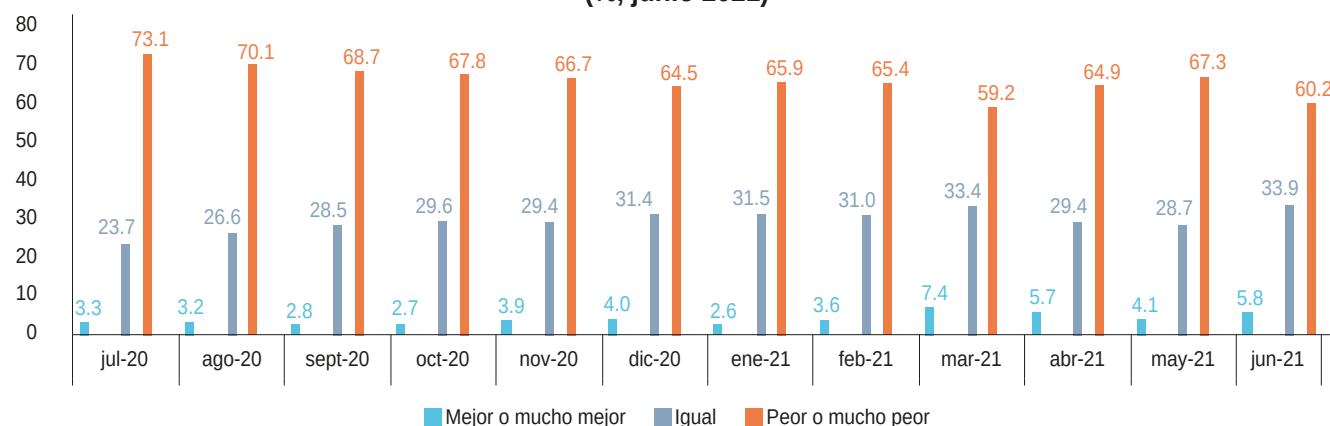
los jefes de hogar encuestados piensa que la situación del hogar está peor o mucho peor, mostrando mejoría frente el mes anterior cuando el 67.2% de los jefes del hogar tenían esta percepción negativa. El porcentaje de jefes de hogar que piensan que la situación está peor o mucho peor es más fuerte en los hogares pobres (65.6%) frente a los no pobres (55.3%), marcando una brecha de 10.3 puntos.

Como se observa en el Gráfico 3, mientras que el porcentaje de jefes de hogar que respondieron que la situación está peor o mucho peor bajó de 67.3% en mayo a 60.2% en junio, los que respondieron que está igual aumentaron de 28.7% a 33.9% y el porcentaje de los que perciben que está mejor o mucho mejor aumentaron de 4.1% a 5.8%. Es decir, aunque el negativismo sigue estando muy alto, desde que comenzó la encuesta se viene reduciendo a la vez que ha venido aumentando el sentimiento optimista en los hogares (con excepción de abril y mayo, meses marcados por el paro nacional).

Este resultado es relativamente homogéneo a nivel territorial pues en todas las ciudades analizadas gran mayoría de los hogares tienen percepción de que la situación está peor o mucho peor. Específicamente, en Valledupar, Santa Marta, Barranquilla y Riohacha más del 75% de los hogares tienen esa percepción negativa.

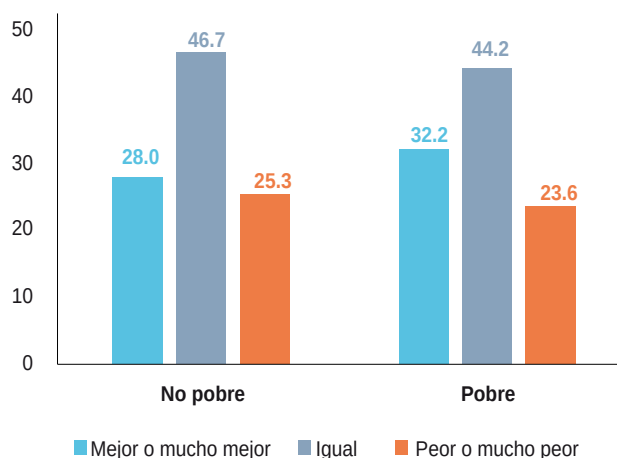
Frente a la situación económica del hogar dentro de los próximos 12 meses comparada con la actual, el 30% de los jefes de hogar piensa que estará mejor o mucho mejor mientras que en mayo esta cifra se ubicaba en 21.9%, es decir, nuevamente hay una mejoría importante hacia el optimismo. Así mismo, el 45.5% piensa que la situación estará igual. Un dato interesante es que este optimismo es más marcado en hogares en situación en pobreza. Mientras que en el promedio encontramos que el 30% piensa que la situación dentro de un año estará mejor o mucho mejor, el 32.2% de los hogares en pobreza lo perciben así frente al 28% de los hogares no pobres. Es decir,

Gráfico 3. ¿Cómo considera usted la situación económica de su hogar comparada con la de hace 12 meses?
(%, junio 2021)



Fuente: cálculos ANIF con base en DANE.

Gráfico 4. ¿Cómo cree usted que será la situación económica de su hogar dentro de 12 meses comparada con la actual? (% pobreza monetaria, junio 2021)



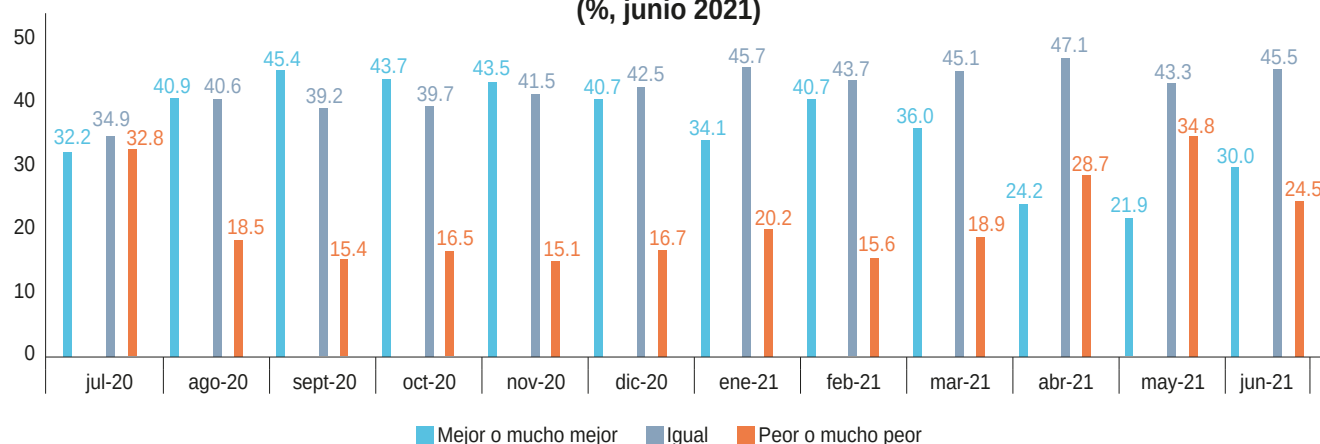
Fuente: elaboración ANIF con base en DANE

hacia el futuro observamos un mayor optimismo en los hogares pobres (ver Gráfico 4).

Si analizamos los meses anteriores, observamos que después de una continua disminución en los meses inmediatamente anteriores, encontramos un cambio en la tendencia en aquellos hogares que piensa que la situación estará mejor o mucho mejor, pasando de 21.9% en mayo a 30.0% en junio. Así mismo el porcentaje de hogares que respondió que la situación estará igual subió de 43.3% a 45.5%. Aquellos hogares con sentimiento negativo, que perciben que la situación estará peor o mucho peor, también se redujeron en junio con respecto a mayo como se puede ver en el Gráfico 5.

Si revisamos la situación a futuro del hogar a nivel territorial y comparamos aquellos con percepción negativa (peor o mucho peor) vs. positiva (mejor o mucho mejor) encontramos que la prevalencia de hogares con percepción positiva se concentra en Cúcu-

Gráfico 5. ¿Cómo cree usted que será la situación económica de su hogar dentro de 12 meses comparada con la actual? (% junio 2021)



Fuente: cálculos ANIF con base en DANE.

ta (71.5%) e Ibagué (53.6%). El pesimismo se concentra en ciudades como Quibdó (42.6%), Florencia (42.3%), Bogotá (42%) y Cartagena (40.8%) ciudades donde más del 40% de los jefes de los hogares piensan que en junio del próximo año la situación va a estar peor o mucho peor, mientras que el promedio de las 23 ciudades se ubica en 29.3 (ver Gráfico 6).

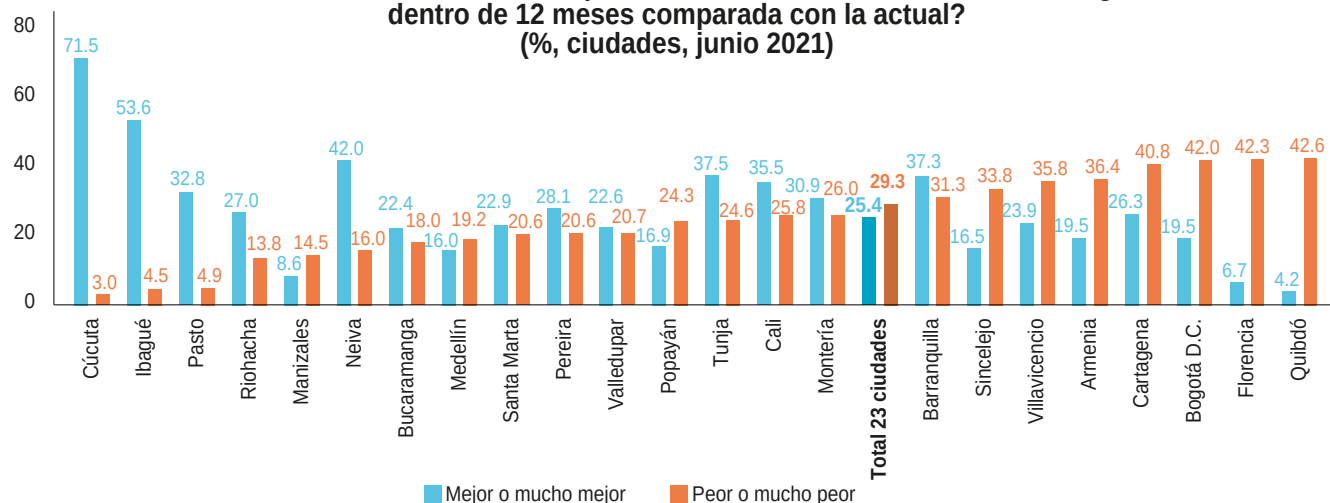
Ahora, frente a la situación económica del país, el 88.9% de los hogares percibe que la situación económica del país está peor o mucho peor que hace 12 meses mientras que en el mes de mayo el 92% los hogares tenían esta percepción negativa. Es decir, aunque hay una mejoría ésta no es muy marcada. A su vez, no se encuentra ninguna diferencia entre hogares pobres y no pobres. Es decir, a pesar de observar una recuperación importante de la percepción positiva de la situación económica del hogar y del país hacia el futuro, la percepción negativa tanto del hogar como del país hoy con respecto a hace un año permanece estable. Por ejemplo, respecto a la situación hoy frente al acceso de los hogares a los

artículos de primera necesidad, 76.2% de los hogares consideran que no tienen mayor capacidad que el año pasado, ligeramente inferior al mes de mayo cuando 77.7% tenían esta percepción. Se observa una estabilidad en los últimos meses en estos niveles, lo cual muestra rigidez del pesimismo.

Ahora, en este comentario hacemos especial énfasis en el estado de la recuperación de ingresos de los hogares colombianos observando una mejoría frente al mes anterior. En junio, el 13.8% reportó no poder ahorrar por no tener ingresos, basada principalmente en los hogares pobres donde el 17.3% no puede ahorrar por no tener ingresos frente al 10.7% en los hogares no pobres.

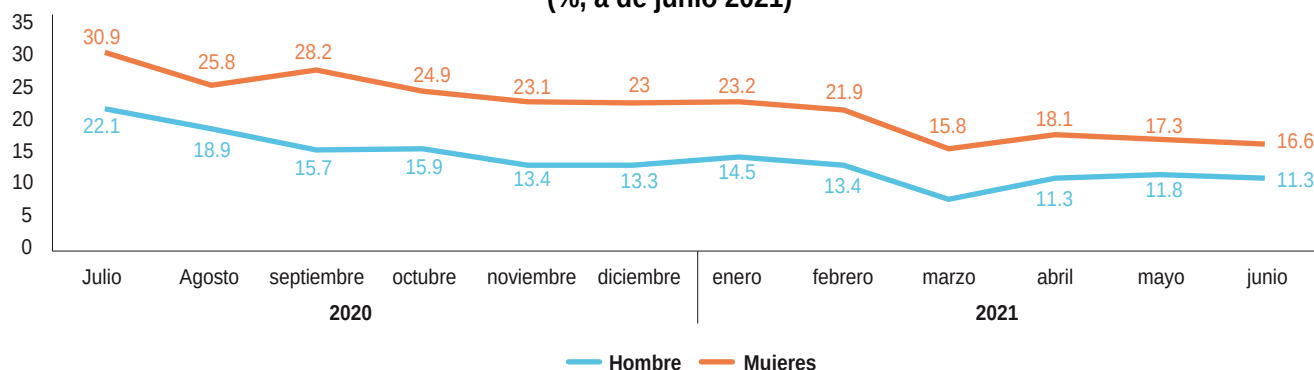
Haciendo una desagregación por género encontramos que los hogares con jefe de hogar hombre, el 11.3% no puede ahorrar por no tener ingresos frente al 16.6% de los hogares con jefe de hogar mujer mostrando la acentuada brecha de género en la generación de ingresos (ver Gráfico 7). Hemos revisa-

Gráfico 6. ¿Cómo cree usted que será la situación económica de su hogar dentro de 12 meses comparada con la actual? (% ciudades, junio 2021)



Fuente: cálculos ANIF con base en DANE.

**Gráfico 7. Porcentaje de personas que respondieron “No tiene ingreso”
(%, a de junio 2021)**



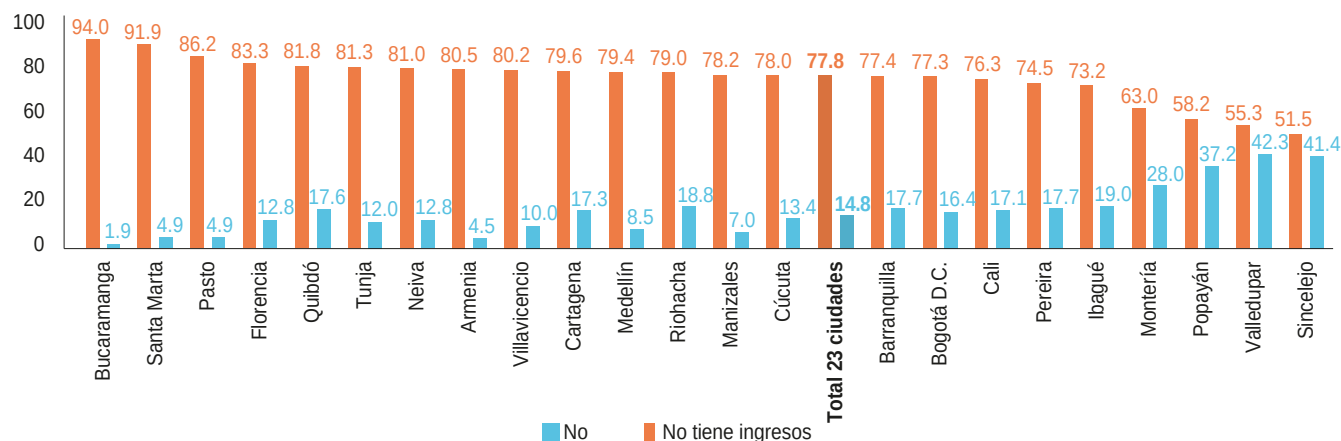
Fuente: elaboración ANIF con base en DANE.

do la evolución de la brecha entre hogares con jefatura masculina y femenina y encontramos que esta brecha ha disminuido desde que inició la encuesta y en junio registró el menor valor. A pesar de mantenerse la brecha, el punto importante es que desde que comenzó la encuesta se observa una tendencia decreciente en el porcentaje de jefes de hogar que reportan no tener ingresos. Es importante mencionar

que de los hogares que tienen ingresos, 77% no tiene posibilidades de ahorrar.

Conocer la capacidad de generación de ingresos es importante, por ejemplo, en las ciudades puede ser señal de la situación laboral y de la situación de pobreza por lo que es importante hacer seguimiento. Ciudades como Sincelejo (41.4%), Valle-

**Gráfico 8. ¿Actualmente tiene posibilidades de ahorrar alguna parte de sus ingresos?
(%, respondieron “No” o “No tiene ingresos”, junio 2021)**



Fuente: cálculos ANIF con base en DANE.

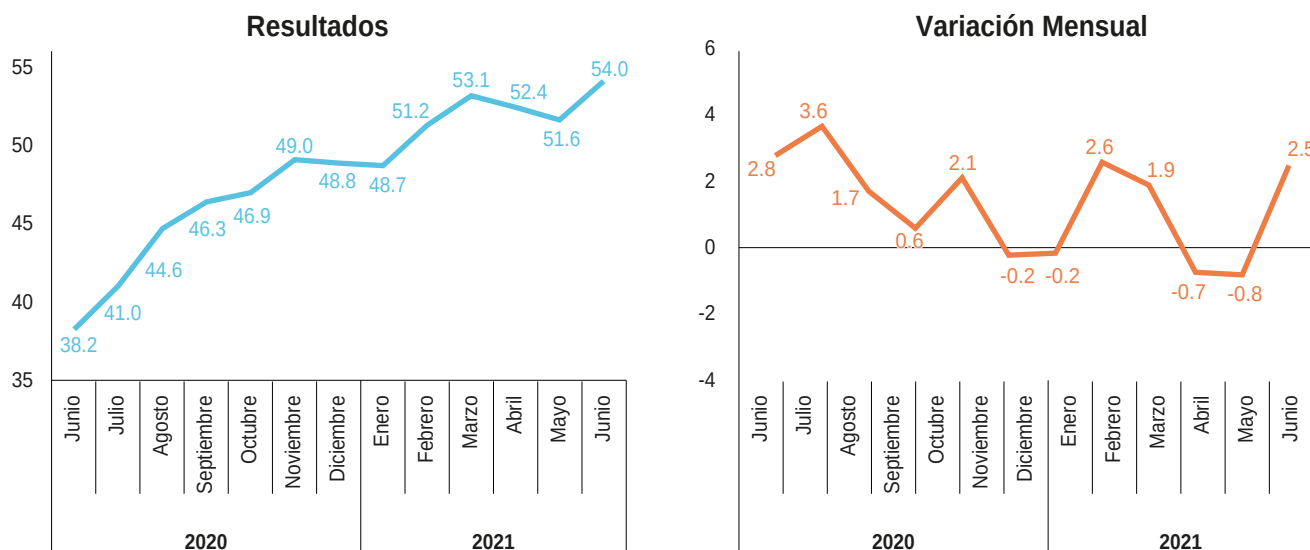
dupar (42.3%) y Popayán (37.2%), tienen a gran porcentaje de las jefaturas del hogar reportando no tener ingresos. Por su parte, en Bucaramanga, Santa Marta, Pasto y Armenia encontramos que menos del 5% de los jefes de hogar reportan no tener ingresos. En Bogotá esos hogares representan el 16.4% (ver Gráfico 8).

Este resultado se complementa con la percepción del empleo a futuro. Específicamente, respecto a la situación del empleo en los próximos 12 meses, se observa una reducción en la percepción negativa pues en mayo el 67.5% de los jefes de hogar encuestados reportaron pensar que la situación de empleo en el país en los próximos 12 meses disminuiría mientras que en este mes ese porcentaje se reduce al 54.4% de los jefes de hogar.

• Pulso empresarial

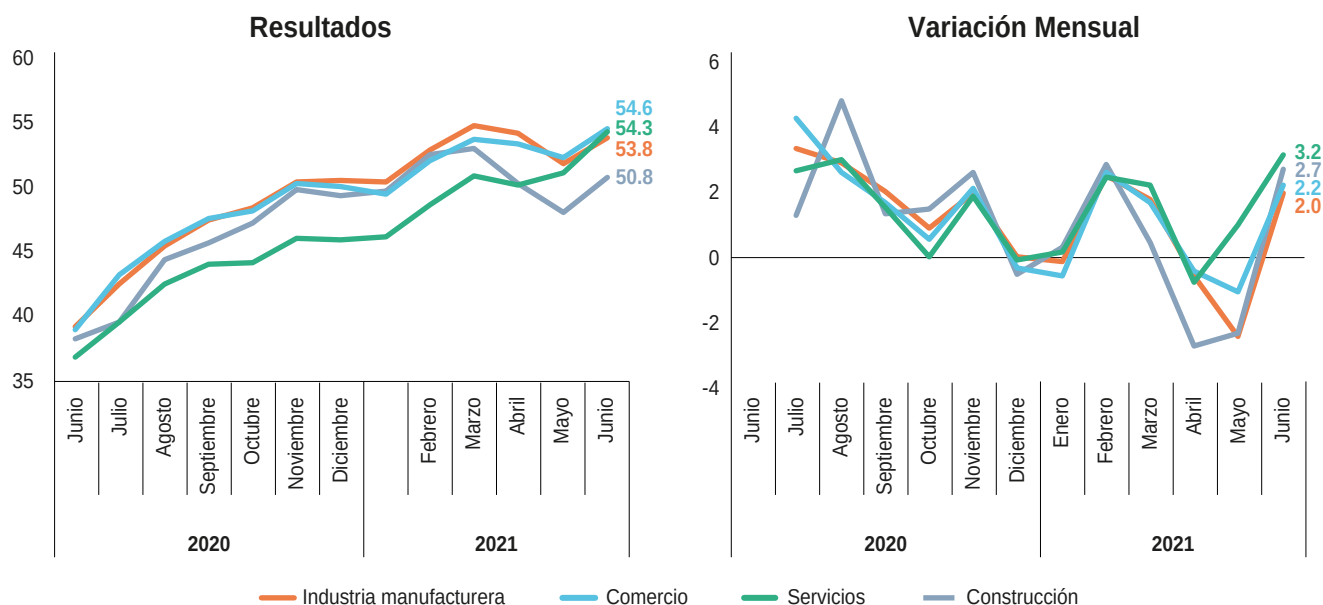
El ICE pasó de 51.6 en mayo a 54 en junio (ver Gráfico 9), siendo este último el más alto registrado desde que comenzó la encuesta y mostrando una variación positiva de 2.5 puntos frente al mes anterior. A diferencia del mes de mayo, en junio observamos crecimiento en todos los sectores (ver Gráfico 10). El componente con puntaje más alto es el que tiene que ver con la percepción de la situación económica de la empresa dentro de 12 meses comparada con la actual (65.1) que muestra una estabilidad en la confianza que se dirige al optimismo. Por ejemplo, el porcentaje de empresas que reportan que esperan un aumento en sus ingresos durante los próximos tres meses creció en todos los sectores.

**Gráfico 9. Indicador de confianza empresarial
(%, a junio de 2021)**



Fuente: elaboración ANIF con base en DANE.

**Gráfico 10. Indicador de confianza empresarial por sectores
(%, a junio de 2021)**



Fuente: elaboración ANIF con base en DANE.

La industria manufacturera fue la que menor aumento mensual presentó en el indicador con una variación mensual positiva de 2.0 puntos, ubicándose en 53.8 puntos (vs. 51.9 en mayo), resultado que se encuentra ligeramente por debajo del 54.8 del mes de marzo cuando el sector alcanzó su máximo en el indicador. La construcción, que había sido el único sector con resultados del ICE por debajo de 50 puntos en el mes de mayo, mostró un aumento de 2.7 puntos de mayo a junio, lo que permite que vuelva a ubicarse por encima de los 50 puntos en 50.8. Pese a esto, sigue siendo el sector con el resultado más bajo, tal y como ocurrió en el mes pasado. El sector comercio a partir de mayo pasó a ser el sector con el resultado más positivo

en el indicador y en junio esto no cambió. Con una variación positiva de 2.2 puntos, el resultado de esta actividad fue de 54.6 en el índice, y se revierte la tendencia que venía de dos meses consecutivos en los que el sector presentó una variación mensual negativa. Por último, el sector servicios fue el que más creció de mayo a junio en el ICE, tuvo una variación mensual positiva de 3.7 puntos y se ubicó en 54.3, ligeramente por debajo de la construcción. Recordemos que desde se comenzó a tomar la encuesta en junio de 2020, el sector servicios siempre se mantuvo con el puntaje más bajo en el ICE dentro de los 4 sectores que lo componen. Eso cambió el mes pasado donde empezó a converger con el resto de los sectores y en el mes de junio, es

el segundo sector con puntaje más alto después del comercio.

Conclusiones

Pese a no encontrarnos todavía en niveles de crecimiento y de empleo como los que teníamos previo a la emergencia sanitaria, parece que la situación en la percepción de los consumidores y las empresas comienza a mejorar, en particular, estamos obteniendo los mismos niveles previos a los hechos que enmarcaron las manifestaciones sociales. Las constantes mejoras que se han presentado en materia económica y la resistencia que mostró el mercado laboral en el marco del paro nacional han fortalecido la confianza que tienen, tanto consumidores como empresas en que la situación de los hogares y del país seguirá mejorando.

A pesar de que se mantiene la percepción negativa de la situación económica actual comparada con la de hace 12 meses, hemos observado un marcado optimismo en las perspectivas hacia el futuro económico tanto del hogar como del país. Así mismo, el porcentaje de hogares que reportan no tener ingresos ha disminuido constantemente y se ha observado una reducción de la brecha entre hogares donde la jefatura de hogar es femenina frente a los hogares con jefatura de hogar masculina en términos de generación de ingresos. Consideramos que estos resultados pueden ser el reflejo de un dinamismo importante que se empieza a observar en el mercado laboral y que tiene impacto en la generación de ingresos y en el nivel de pobreza de los hogares. De esta manera, el cambio en la tendencia del ICC y el ICE puede estar marcando una senda de recuperación que se debe consolidar en los próximos meses.

Equipo de Investigaciones de ANIF

Presidente de ANIF
Mauricio Santa María S.

Vicepresidente de ANIF
Carlos Felipe Prada L.

Investigador Jefe de ANIF
Anwar Rodríguez C.

Investigadores

Juan Sebastián Burgos V.
Camila Ciurlo A.
Daniela Escobar L.
Daniel Escobar A.
José Antonio Hernández R.

Laura Llano C.
Norberto Rojas D.
Erika Schutt P.
Camilo Solano C.